

令和4年度
事業及び決算報告書

社会福祉法人 台東つばさ福社会

社会福祉法人 台東つばさ福祉会

基本理念

1 目的

社会福祉法人台東つばさ福祉会は、福祉サービスを必要とする人々が心身ともに健やかに育成され、社会、経済、文化その他あらゆる分野の活動に参加する機会を与えられるとともに、その環境、年齢及び心身の状況に応じ、地域において必要なサービスを総合的に提供されるように援助することを目的に、平成6年に設立されました。

2 法人理念

私たちは、支援・援助を必要としている方々が、地域の中で豊かに、安心して暮らせるよう支援します。

- 1 利用者本位のサービスの提供
- 2 地域福祉の担い手としての社会への貢献
- 3 透明性のある法人運営の遂行

3 基本方針

時代のニーズに的確に対応し、信頼される利用者本位の福祉サービスを以下のとおり実現していきます。

- 1 利用者一人ひとりの意思を尊重したサービスの提供
 - 利用者本位のサービス
 - 利用者の主体性・選択性の尊重
- 2 地域で自立した生活が送れるための総合的サービスの提供
- 3 地域で必要とされるサービスの提供
- 4 サービス向上のための創造的、透明・健全な施設運営
 - 優位性あるサービス品質の確保と利用者満足の向上
 - 効率性の追求・経営基盤の確立
- 5 施設職員の誠実かつ責任ある業務遂行
 - 利用者本位と選ばれるサービスを支える人材の育成と継続性の確保
- 6 行政及び福祉サービス事業所との連携による地域福祉の推進
 - 利用者への総合的支援

〔目次〕

○組織	1
○理事会及び評議員会	2
○研修	4
○つばさ福祉工房	5
○生活介護りゅうせん	9
○フロム千束	13
○たいとう寮	15
○グループホーム	18
○台東区障害者就労支援室	19
○すてっぷ つばさ	24
○つばさ放課後クラブ	28
○つばさ相談支援センター	30

決算報告書目次

(法人決算報告書)

1 監査報告書	32
2 財産目録(別紙4)	33
3 法人単位資金収支計算書(第一号第一様式(第十七条第四項関係))	34
4 法人単位事業活動計算書(第二号第一様式(第二十三条第四項関係))	35
5 法人単位貸借対照表(第三号第一様式(第二十七条第四項関係))	36

(法人内訳書)

6 資金収支内訳表(第一号第二様式(第十七条第四項関係))	37
7 事業活動内訳表(第二号第二様式(第二十三条第四項関係))	38
8 貸借対照表内訳表(第三号第二様式(第二十七条第四項関係))	39

(社会福祉事業区分内訳表)

9 社会福祉事業区分資金収支内訳表(第一号第三様式(第十七条第四項関係))	40
10 社会福祉事業区分事業活動内訳表(第二号第三様式(第二十三条第四項関係))	42
11 社会福祉事業区分貸借対照表内訳表(第三号第三様式(第二十七条第四項関係))	44

(計算書類に対する注記)

12 計算書類に対する注記(法人全体用 別紙1)	46
--------------------------	----

(附属明細書)

13 補助金事業等収益明細書(別紙3(③))	48
14 事業区分間及び拠点区分間繰入金明細書(別紙3(④))	49
15 国庫補助金等特別積立金明細書(別紙3(⑦))	50

【法人本部拠点区分】

16 法人本部拠点区分資金収支計算書(第一号第四様式(第十七条第四項関係))	51
17 法人本部拠点区分事業活動計算書(第二号第四様式(第二十三条第四項関係))	52
18 法人本部拠点区分貸借対照表(第三号第四様式(第二十七条第四項関係))	53
19 計算書類に対する注記(法人本部拠点区分用 別紙2)	54

(附属明細書)

20 基本財産及びその他の固定資産(有形・無形固定資産)の明細書(別紙3(⑧))	56
21 引当金明細書(別紙3(⑨))	57
22 積立金・積立資産明細書(別紙3(⑫))	58

【つばさ福祉工房拠点区分】

23 つばさ福祉工房拠点区分資金収支計算書(第一号第四様式(第十七条第四項関係))	59
24 つばさ福祉工房拠点区分事業活動計算書(第二号第四様式(第二十三条第四項関係))	61
25 つばさ福祉工房拠点区分貸借対照表(第三号第四様式(第二十七条第四項関係))	63
26 計算書類に対する注記(つばさ福祉工房拠点区分用 別紙2)	64

(附属明細書)

27 基本財産及びその他の固定資産(有形・無形固定資産)の明細書(別紙3(⑧))	66
28 つばさ福祉工房拠点区分事業活動明細書(別紙3(⑪))	67
29 積立金・積立資産明細書(別紙3(⑫))	68

【フロム千束拠点区分】

30 フロム千束拠点区分資金収支計算書(第一号第四様式(第十七条第四項関係))	69
31 フロム千束拠点区分事業活動計算書(第二号第四様式(第二十三条第四項関係))	70
32 フロム千束拠点区分貸借対照表(第三号第四様式(第二十七条第四項関係))	71
33 計算書類に対する注記(フロム千束拠点区分用 別紙2)	72

【たいとう寮拠点区分】

34	たいとう寮拠点区分資金収支計算書(第一号第四様式(第十七条第四項関係))	73
35	たいとう寮拠点区分事業活動計算書(第二号第四様式(第二十三条第四項関係))	74
36	たいとう寮拠点区分貸借対照表(第三号第四様式(第二十七条第四項関係))	75
37	計算書類に対する注記(たいとう寮拠点区分用 別紙2)	76
	(附属明細書)	
38	基本財産及びその他の固定資産(有形・無形固定資産)の明細書(別紙3(㉔))	78
39	たいとう寮拠点区分事業活動明細書(別紙3(㉕))	79
40	積立金・積立資産明細書(別紙3(㉖))	81

【すてっぷ つばさ拠点区分】

41	すてっぷ つばさ拠点区分資金収支計算書(第一号第四様式(第十七条第四項関係))	82
42	すてっぷ つばさ拠点区分事業活動計算書(第二号第四様式(第二十三条第四項関係))	83
43	すてっぷ つばさ拠点区分貸借対照表(第三号第四様式(第二十七条第四項関係))	84
44	計算書類に対する注記(すてっぷ つばさ拠点区分用 別紙2)	85
	(附属明細書)	
45	基本財産及びその他の固定資産(有形・無形固定資産)の明細書(別紙3(㉔))	87
46	すてっぷ つばさ拠点区分事業活動明細書(別紙3(㉕))	88
47	就労支援事業別事業活動明細書(別紙3(㉗-2))	89
48	就労支援事業明細書(別紙3(㉘-2))	90

【指定計画相談支援拠点区分】

49	指定計画相談支援拠点区分資金収支計算書(第一号第四様式(第十七条第四項関係))	91
50	指定計画相談支援拠点区分事業活動計算書(第二号第四様式(第二十三条第四項関係))	92
51	指定計画相談支援拠点区分貸借対照表(第三号第四様式(第二十七条第四項関係))	93
52	計算書類に対する注記(指定計画相談支援拠点区分用 別紙2)	94

【つばさ放課後クラブ拠点区分】

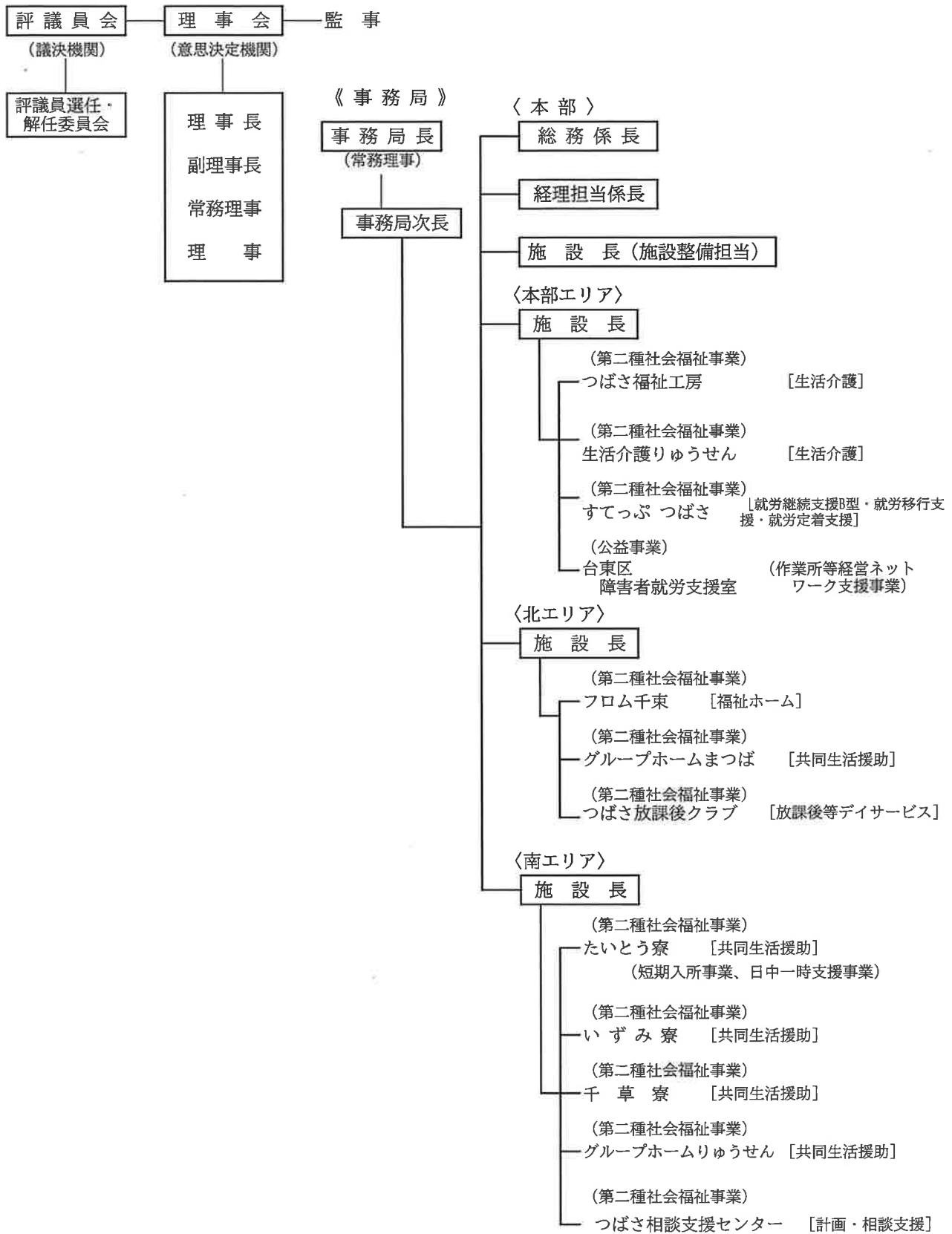
53	つばさ放課後クラブ拠点区分資金収支計算書(第一号第四様式(第十七条第四項関係))	95
54	つばさ放課後クラブ拠点区分事業活動計算書(第二号第四様式(第二十三条第四項関係))	96
55	つばさ放課後クラブ拠点区分貸借対照表(第三号第四様式(第二十七条第四項関係))	97
56	計算書類に対する注記(つばさ放課後クラブ拠点区分用 別紙2)	98
	(附属明細書)	
57	基本財産及びその他の固定資産(有形・無形固定資産)の明細書(別紙3(㉔))	99

【就労支援事業拠点区分】

58	就労支援事業拠点区分資金収支計算書(第一号第四様式(第十七条第四項関係))	100
59	就労支援事業拠点区分事業活動計算書(第二号第四様式(第二十三条第四項関係))	101
60	就労支援事業拠点区分貸借対照表(第三号第四様式(第二十七条第四項関係))	102
61	計算書類に対する注記(就労支援事業拠点区分用 別紙2)	103

令和4年度
事業報告書

1. 組織



2. 理事会及び評議員会

令和4年度においては、理事会を4回、評議員会を3回開催し、すべて可決・承認された。

(1)理事会(令和4年6月9日)

- 第1号議案 令和3年度事業報告について
- 第2号議案 令和3年度決算報告について
- 第3号議案 処遇改善手当支給に関する規程類の改正について
- 第4号議案 評議員選任・解任委員会の開催について
- 第5号議案 評議員候補者の選考及び推薦について
- 第6号議案 評議員会の招集について
- 報告事項1 令和3年度下半期 理事長の職務執行状況報告について
- 報告事項2 令和3年度下半期 常務理事の職務執行状況報告について

(2)定時評議員会(令和4年6月27日)

- 第1号議案 令和3年度事業報告について
- 第2号議案 令和3年度決算報告について
- 第3号議案 処遇改善手当支給に関する規程類の改正について
- 報告事項1 評議員選任・解任委員会の開催について

(3)理事会(令和4年11月2日)

- 第1号議案 再任用職員制度の制定について
- 第2号議案 再任用職員就業規則の制定等に伴う規程類の一部改正について
- 第3号議案 評議員会の招集について
- 報告事項1 令和4年度上半期 理事長の職務執行状況報告について
- 報告事項2 令和4年度上半期 常務理事の職務執行状況報告について
- 報告事項3 令和4年度上半期の事業報告について
- 報告事項4 台東つばさ福祉会の今後の施設整備について

(4)評議員会(令和4年11月16日)

- 報告事項1 再任用職員制度の制定について
- 報告事項2 再任用職員就業規則の制定等に伴う規程類の一部改正について
- 報告事項3 令和4年度上半期の事業報告について
- 報告事項4 台東つばさ福祉会の今後の施設整備について

(5)理事会(令和5年3月10日)

- 第1号議案 令和4年度補正予算について
- 第2号議案 令和5年度事業計画について
- 第3号議案 令和5年度収支予算について
- 第4号議案 組織規程の一部改正について
- 第5号議案 経理規程の一部改正について
- 第6号議案 職員就業規則の一部改正について
- 第7号議案 短時間勤務職員Aに関する就業規則の一部改正について
- 第8号議案 短時間勤務職員Bに関する就業規則の一部改正について

- 第9号議案 職員の育児休業等に関する規則の一部改正について
- 第10号議案 職員の介護休業等に関する規則の一部改正について
- 第11号議案 職員給与規程の一部改正について
- 第12号議案 評議員選任解任委員会委員の選任について
- 第13号議案 評議員選任解任委員会の開催について
- 第14号議案 評議員候補者の選考及び推薦について
- 第15号議案 評議員会の招集について
- 報告事項1 理事長の職務執行状況報告について
- 報告事項2 常務理事の職務執行状況報告について
- 報告事項3 適格請求書発行事業者の登録について
- 報告事項4 今後の台東つばさ福祉施設施設の整備について

(6)理事会(令和5年3月17日)

役員候補者の推薦等について、理事の全員から署名による同意の意思表示があり、監事全員から異議を述べないことの書面を得たことにより、理事会の決議があったものとみなす。

- 第1号議案 役員候補者の推薦について
- 第2号議案 主要職員の選任等について
- 第3号議案 再任用職員就業規則の一部改正について

(7)評議員会(令和5年3月28日)

- 第1号議案 令和4年度補正予算について
- 第2号議案 令和5年度事業計画について
- 第3号議案 令和5年度収支予算について
- 第4号議案 役員を選任について
- 報告事項1 組織規程の一部改正について
- 報告事項2 経理規程の一部改正について
- 報告事項3 職員就業規則の一部改正について
- 報告事項4 再任用職員就業規則の一部改正について
- 報告事項5 短時間勤務職員Aに関する就業規則の一部改正について
- 報告事項6 短時間勤務職員Bに関する就業規則の一部改正について
- 報告事項7 職員の育児休業等に関する規則の一部改正について
- 報告事項8 職員の介護休業等に関する規則の一部改正について
- 報告事項9 職員給与規程の一部改正について
- 報告事項10 評議員選任解任委員会の開催及び評議員の選任について
- 報告事項11 適格請求書発行事業者の登録について
- 報告事項12 今後の台東つばさ福祉施設施設の整備について
- 報告事項13 主要職員の選任等について

3. 職員研修

(令和4年4月～令和5年3月 延べ650名参加)

○法人主催研修

新規採用職員研修	8名
年間を通して各種研修	
採用2年目職員研修	5名
グループワーク、各種研修	
採用3年目職員研修	8名
2年目職員研修ファシリテーター、各種研修	
法人内研修	
身体拘束適正化 2回	68および63名
おいしく楽しく安全に～要介護高齢者の食事介助～	11名
成年後見制度	68名
虐待防止応用編	105名
感染症対策	71および64名
避難確保計画研修	64名

○外部研修

《東京都福祉保健局》	
感染拡大予防に関する研修	1名
社会福祉事業従事者人権研修【1】	11名
社会福祉事業従事者人権研修【2】	10名
東京都サービス管理責任者基礎研修及び	
児童発達基礎研修	1名
障害者グループホーム従事者基礎研修	10名
マッチングスキル等向上研修	1名
医療的ケア児受け入れ促進研修	1名
《東京都保健福祉財団》	
ひきこもり支援者向け研修(講義・実践)	1名
《総合健康増進財団》	
東京都サービス管理責任者及び児童発達支援管理責任者専門コース別研修	1名
《台東区障害福祉課》	
福祉作業所等工賃向上講習会計3回	のべ15名
《正夢の会》	
第2・4回発達障害者相談支援研修	各1名
《東京都心身障害者福祉センター》	
第1・2回高次脳機能障害者相談支援研修会	各2名
サービス管理責任者実践研修及び児童発達支援管理責任者実践研修	2名

《全国障害者総合福祉センター(戸山サンライズ)》	
意思決定支援と虐待防止に関する研修会	1名
個別支援計画作成および運用に関する研修	3名
《東京都障害者通所活動施設職員研修会》	
措置が終わって20年	
～変わったこと、変わらなかったこと～	1名
ごちゃまぜの発想から地域共生社会を考える	1名
《東京都立中部総合精神保険福祉センター》	
アウトリーチ支援研修	1名
PTSD・PFAを学ぶ	1名
オープンダイアログを学ぶ	1名
相談援助力アップ研修	1名
うつ病休職者の現場復帰支援を考えるフォーラム	1名
自殺対策研修	1名
ストレングスマodelを用いた伴走型支援	1名
トラウマのある人の理解と支援	1名
《東京社会福祉協議会》	
はじめて社会福祉を学ぶ福祉職員のための	
スタートアップセミナー	2名
初任者研修	6名
中堅職員研修	5名
チームリーダー研修	1名
採用力・広報力研修	2名
職場内研修担当者になった時に必要な基礎知識	2名
リスクマネジメント研修	13名
福祉職場におけるハラスメント対応の実務	1名
医療的ケアの現状と課題	1名
地域福祉フォーラム 東京力×無限大	1名
身体拘束廃止に向けたリスクマネジメント研修	1名
《全国社会福祉法人経営者協議会》	
社会福祉法人 主任/係長講座	2名
組織・人材マネジメント委員会主催セミナー	1名
《東京都看護協会》	
新型コロナ感染症防止対策のための専門的相談・支援事業	1名
《東京都知的障害者グループホーム運営協議会》	
世話人研修会	1名
《東京都地域公益活動推進協議会》	
テーマ別研修「女性支援」「福祉教育」	2名

4. 生活介護 つばき福祉工房

(平成6年6月1日開設：平成22年4月1日生活介護へ移行)

(1) 利用者の状況 (令和5年3月31日現在)

①性別・年齢別構成

利用者は、20歳から66歳まで在籍。平均年齢は45.3歳である。

(人)

年齢	15～ 19歳	20～ 29歳	30～ 39歳	40～ 49歳	50～ 59歳	60歳 以上	計
男	0	3	1	2	2	4	12
女	0	2	2	2	2	3	11
計	0	5	3	4	4	7	23

②障害の程度

身体障害者手帳1級の所持者が、全体の83%を占めている。大部分は、脳性麻痺等による四肢及び体幹機能障害者である。愛の手帳を取得していない利用者が43%である。

(人)

身障手帳 愛の手帳	1 級	2 級	3 級	4 級	5 級	6 級	計
なし	10	2	0	0	0	0	12
1度	0	0	0	0	0	0	0
2度	3	0	0	0	0	0	3
3度	3	0	0	0	0	0	3
4度	3	1	0	0	1	0	5
計	19	3	0	0	1	0	23

視力障害(2)、聴覚障害(1)含む

③生活形態

(人)

区分	家族と同居	グループホーム 福祉ホーム等	一人暮らし等	計
男	9	2	1	12
女	3	4	4	11
計	12	6	5	23

(2) 生産活動

①開所当初より3班（印刷・軽作業・織物）体制をとり、それぞれの作業を行ってきたが、利用者の高齢化、障害の重度化による作業量の低下、社会情勢の変化による受注量の減少等を鑑み、平成28年1月より班の再編成を行った。現在は、作業を主に行う「作業班」と創作活動を中心とした「活動班」の2班体制となっている。作業項目としては印刷作業、軽作業、織物作業を行っている。

生産活動作業実績 (令和4年4月～令和5年3月)

月	本年度売上収入 (A)	前年度売上収入 (B)	前年度比 (A/B)
4	22,350円	49,450円	0.45
5	26,266円	37,250円	0.71
6	8,030円	38,350円	0.21
7	163,200円	127,055円	1.28
8	55,520円	54,712円	1.01
9	13,350円	18,250円	0.73
10	36,388円	22,350円	1.63
11	31,410円	116,440円	0.27
12	243,480円	194,500円	1.25
1	64,580円	26,450円	2.44
2	48,930円	19,450円	2.52
3	112,890円	51,450円	2.19
合計	826,394円	755,707円	(平均) 1.22
月平均	68,866円	62,976円	1.09

②工賃支給実績 (令和4年4月～令和5年3月)

[工賃算出方法]

前月総売上（3作業分）より材料費（月により増減あり）を控除し、利用者の総通所日数で除した金額を基本工賃とする。それに利用者一人一人の通所日数を乗じて工賃を算出し、翌月25日に支給している。

※1人平均月額 1,948円

[工賃支給実績]

4月	22,040円	5月	20,600円
6月	10,680円	7月	16,880円
8月	30,880円	9月	29,920円
10月	28,140円	11月	40,600円
12月	40,900円	1月	99,580円
2月	96,720円	3月	100,710円
		合計	537,650円

(3) 日中活動 (令和4年4月～令和5年3月)

活動名	実施場所	実施月	備考
①グループ活動	つばさ福祉工房4階会議室	4月	上野公園散策・動画鑑賞
②グループ活動	つばさ福祉工房4階会議室	5月	亀戸方面ドライブ・DVD鑑賞
③グループ活動	つばさ福祉工房4階会議室	6月	上野公園散策・動画鑑賞
フラワーアレンジメント	松が谷福祉会館5階	6月 11月	
④グループ活動	つばさ福祉工房リハビリ室	7月	隅田川ドライブ・ヒーリング
⑥グループ活動※	つばさ福祉工房4階会議室	8月	区内ドライブ・DVD鑑賞
⑦グループ活動		9月	東京タワー方面ドライブ
国際福祉機器展	つばさ福祉工房4階会議室	10月	WEB見学
ネイル教室	つばさ福祉工房4階会議室	11月	
美術ワークショップ	つばさ福祉工房5階会議室	11月	
消費生活展	生涯学習センター	11月	
ピアノ DE コンサート	生涯学習センター ミレニアムホール	12月	
星さんお墓参り	曹源寺	1月	
施設見学	生活介護りゅうせん	1月 2月	
⑧グループ活動	つばさ福祉工房4階会議室	3月	錦糸公園散策・動画観賞
グループ活動(無心に織る展代替)	つばさ福祉工房5階会議室	3月	上野公園散策、DVD鑑賞
男のマナー講座	つばさ福祉工房4階会議室	3月	

※生活介護りゅうせんに7名が移行したため⑤⑥グループを統合

(4) クラブ活動 (令和4年4月～令和5年3月)

活動名	実施日	実施場所
音楽療法	月2回(午前・午後)	つばさ福祉工房4階会議室
美術部	奇数月(午前・午後)	つばさ福祉工房4階会議室
書道	偶数月午後	つばさ福祉工房4階会議室
折紙	奇数月午後	つばさ福祉工房4階会議室
ダンス	月1回	つばさ福祉工房4階会議室
大江戸清掃隊	月1回(夏季・冬季を除く)	つばさ福祉工房近隣

(5) リハビリテーション

月1回…整形外科医による検診を実施。

週1回…おもに毎週水曜日、PT4名OT1名により実施。

リハビリケース会議（月1回）

(6) 年間行事実施状況（令和4年4月～令和5年3月）

行事名	実施日	実施場所
ポッチャ大会	5月23日(月)・26日(木)	つばさ福祉工房4階会議室
避難訓練①	6月30日	つばさ福祉工房4階会議室
さをり展	7月12日(火)～15日(金)	台東区役所1階ロビー
納涼会	7月27日(水)	つばさ福祉工房2階・3階
内科検診	8月26日(金)・1月6日(木)	つばさ福祉工房5階医務室
耳鼻科検診	10月14日(金)	つばさ福祉工房5階医務室
眼科検診	10月18日(火)・11月14日(月)	つばさ福祉工房5階医務室
日帰り旅行	10月4日(火)・18日(火) ・26日(水)	横浜中華街 金香楼
避難訓練②	10月31日(火)	つばさ福祉工房4階会議室
スマホ講座	10月31日(火)	つばさ福祉工房4階会議室
防災クイズ大会	11月30日(水)	つばさ福祉工房4階会議室
忘年会	12月14日(水)	つばさ福祉工房4階会議室
作品展	12月20日(火)～23日(金)	台東区役所1階ロビー
区民健診	2月28日(水)・3月3日(金) 3月9日(木)	永寿病院予防医療センター
避難訓練③	3月1日(金)	つばさ福祉工房4階会議室
音楽発表会	3月7日(火)	つばさ福祉工房4階会議室
ダンス発表会	3月14日(火)	つばさ福祉工房4階会議室
歯科検診	3月10日(金)	つばさ福祉工房5階医務室
ありがとうの会	3月22日(水)	つばさ福祉工房4階会議室

5. 生活介護 りゅうせん

(令和4年6月1日開設)

(1) 利用者の状況 (令和5年3月31日現在)

①性別・年齢別構成

利用者は、47歳から63歳まで在籍。平均年齢は55歳である。

(人)

年齢	15～ 19歳	20～ 29歳	30～ 39歳	40～ 49歳	50～ 59歳	60歳 以上	計
男	0	0	0	0	2	0	2
女	0	0	0	2	2	1	5
計	0	0	0	2	4	1	7

②障害の程度

通所者は身体障害者手帳1級から3級の所持者。大部分は、脳性麻痺等による四肢及び体幹機能障害者である。愛の手帳を取得していない利用者は1名である。

(人)

身障手帳 愛の手帳	1 級	2 級	3 級	4 級	5 級	6 級	計
なし	1	0	0	0	0	0	1
1度	0	0	0	0	0	0	0
2度	0	1	1	0	0	0	2
3度	1	1	0	0	0	0	2
4度	0	1	1	0	0	0	2
計	2	3	2	0	0	0	7

③生活形態

(人)

区分	家族と同居	グループホーム 福祉ホーム等	一人暮らし等	計
男	0	2	0	2
女	0	5	0	5
計	0	7	0	7

(2) 生産活動

①開所当初につばさ福祉工房から軽作業として真珠クロスを分けてもらった。利用者の障害特性に合わせた取り組みを模索しながら工賃取得に向けて作業の練習をしている。作業項目としては軽作業、織物作業を行っている。

生産活動作業実績 (令和4年6月～令和5年3月)

月	本年度売上収入 (A)	前年度売上収入 (B)	前年度比 (A/B)
4	—円	—円	—
5	—円	—円	—
6	3,990円	—円	—
7	6,120円	—円	—
8	4,200円	—円	—
9	7,140円	—円	—
10	5,670円	—円	—
11	5,670円	—円	—
12	5,670円	—円	—
1	16,590円	—円	—
2	2,100円	—円	—
3	1,400円	—円	—
合計	58,550円	—円	—
月平均	5,855円	—円	—

②工賃支給実績 (令和4年6月～令和5年3月)

[工賃算出方法]

前月総売上(3作業分)より材料費(月により増減あり)を控除し、利用者の総通所日数で除した金額を基本工賃とする。それに利用者一人一人の通所日数を乗じて工賃を算出し、翌月25日に支給している。

※1人平均月額 836円程

[工賃支給実績]

4月	—円	5月	—円
6月	570円	7月	870円
8月	600円	9月	1,020円
10月	810円	11月	810円
12月	810円	1月	2,370円
2月	300円	3月	200円
		合計	8,360円

(3) 日中活動 (令和4年6月～令和5年3月)

活動名	実施場所	実施月	備考
①ウェルカム飾り	生活介護りゆうせん	6月	フロア内オープンの飾りつけ
②七夕飾り作り	生活介護りゆうせん	6月	季節の飾りつけ
③氷を使う絵描き	生活介護りゆうせん	7月	室内で涼に触れながら絵を描く
④夏の模様替え	生活介護りゆうせん	8月	向日葵の飾り作り
⑤ハロウィン飾り	生活介護りゆうせん	9月	画用紙で南瓜を作る
⑥室内お月見	生活介護りゆうせん	9月	月見飾り制作
⑦ハロウィン交流	生活介護りゆうせん	10月	Leola 竜泉全体交流会
⑧クリスマス飾り	生活介護りゆうせん	11月	室内クリスマス飾り作成
⑨正月新年会	生活介護りゆうせん	1月	書初め
⑩節分	小野照崎神社	2月	節分の見学

(4) クラブ活動 (令和4年6月～令和5年3月)

活動名	実施日	実施場所
音楽療法	月1回(午前・午後)	つばさ福祉工房4階会議室
美術部	奇数月(午前・午後)	生活介護りゆうせんにてZoom使用
折紙	奇数月午後	生活介護りゆうせんにてZoom使用
ダンス	月1回	つばさ福祉工房4階会議室
大江戸清掃隊	月2回(夏季・冬季を除く)	生活介護りゆうせん近辺

(5) リハビリテーション

月1回…第3水曜日に整形外科医による検診を実施。

週1回…おもに毎週木曜日、PT1名により実施。

リハビリケース会議(月1回)

(6) 年間行事実施状況 (令和4年6月~令和5年3月)

行事名	実施日	実施場所
さをり展	7月6日(火)~9日(金)	台東区役所1階ロビー
イベント食①	8月16日(火)	生活介護りゅうせん
内科検診	9月22日(木)	つばさ福祉工房5階医務室
耳鼻科検診	10月14日(金)	つばさ福祉工房5階医務室
日帰り旅行	10月18日(火)	横浜中華街 金香楼
避難訓練①	10月24日(月)	Leola 竜泉
眼科検診	11月14日(月)	つばさ福祉工房5階医務室
イベント食②	11月10日(木)、2月16日(木)	生活介護りゅうせん
作品展	12月20日(火)~23日(金)	台東区役所1階ロビー
イベント食③	2月16日(木)	生活介護りゅうせん
避難訓練②	2月27日(月)	生活介護りゅうせん
区民検診	3月3日(金)	永寿病院予防医療センター
音楽発表会	3月7日(火)	つばさ福祉工房4階会議室
歯科検診	3月10日(金)	つばさ福祉工房5階医務室
避難訓練③	3月23日(木)	生活介護りゅうせん
年度末茶話会	3月31日(金)	生活介護りゅうせん

6. 身体障害者生活ホーム（福祉ホーム） フロム千束

（平成6年6月1日開設・平成18年10月1日第2種社会福祉事業認可）

（1）入居事業（定員9名）利用者の状況（令和5年3月31日現在）

性別	年代	身障手帳	愛の手帳	利用者の状況
男	55	2種3級	2度	自力歩行
男	49	1種1級	2度	車椅子使用
女	59	1種1級		車椅子使用
女	46	1種1級	2度	車椅子使用
女	47	1種1級	3度	自力歩行・車椅子使用
男	55	1種3級	4度	自力歩行
女	62	1種2級	4度	車椅子使用
女	52	1種2級		自力歩行
女	57	2種2級	3度	自力歩行

（2）自立生活体験事業（定員2名）の利用者の状況（令和4年4月～令和5年3月）

①性別・年齢別構成（令和5年3月31日現在）（人）

年齢	15～	20～	30～	40～	50歳	計
	19歳	29歳	39歳	49歳	以上	
男	0	2	5	0	1	8
女	0	2	0	0	0	2
計	0	4	5	0	1	10

②障害の程度（人）

身障手帳 愛の手帳	1	2	3	4	計
	級	級	級	級	
なし	1	1	0	0	2
1度	2	1	0	0	3
2度	1	1	0	0	2
3度	0	0	0	0	0
4度	3	0	0	0	3
計	7	3	0	0	10

③通所状況

(人)

	浅草 ほうらい	つばさ 福祉工房	松が谷 福祉会館	一般就労	すてっぷ つばさ	計
男	0	3	4	1	0	8
女	0	2	0	0	0	2
計	0	5	4	1	0	10

④利用期間

(人)

期間	1ヶ月	2ヶ月	3ヶ月	4ヶ月	5ヶ月
男	0	3	4	1	0
女	2	0	0	0	0
計	2	3	4	1	0

(3) 自立生活援助事業（平成7年1月1日開始）

主にひとり暮らしをしている在宅障害者への浴室の利用の提供を行っている。

利用申請登録者数は1名で、利用回数は 99回である。

月平均利用回数は8回である。

7. 共同生活援助（グループホーム） たいとう寮

（平成13年6月1日開設・平成18年10月1日第2種社会福祉事業認可）

（1）入居事業（定員4名）利用者の状況（令和5年3月31日現在）

性別	年代	愛の手帳	通所先
男	56	2度	浅草ほうらい
女	55	2度	浅草ほうらい
女	45	3度	たいとう福祉作業所(生活介護)
女	66	3度	たいとう福祉作業所(生活介護)

（2）自立生活推進事業・自立生活体験事業 定員4名

（令和4年4月～令和5年3月）

※新型コロナウイルスの影響により、在宅支援を実施。

・令和4年9月：1名

・令和4年12月：1名

利用者の状況

① 男女別・年齢別構成

(人)

年齢	15～ 19歳	20～ 29歳	30～ 39歳	40～ 49歳	50～ 59歳	60歳 以上	計
男	0	9	6	5	1	2	23
女	1	3	1	2	1	0	8
計	1	12	7	7	2	2	31

②障害の程度

(人)

愛の手帳	1 度	2 度	3 度	4 度	計
男	0	7	10	6	23
女	0	3	5	0	8
計	0	10	15	6	31

③通所先

(人)

通所先	一般就労	みらいど	すてっぷ つばさ	浅草 ほうらい	だんごか ハウス	Respect 上野桜木	オアシス 今戸	第二 福祉作業所	第三 福祉作業所	第四 福祉作業所	WEL'Z 西日暮里	計
男	4	1	2	6	1	0	0	1	5	2	1	23
女	0	0	0	1	1	1	1	2	2	0	0	8
計	4	1	2	7	2	1	1	3	7	2	1	31

④利用期間

(人)

期間	1ヶ月	2ヶ月	3ヶ月	4ヶ月	6ヶ月	計	
男	11	8	3	0	0	36	36ヶ月
女	5	2	1	0	0	12	12ヶ月
計	16	10	4	0	0	30	48ヶ月

8. ショートステイ（短期入所・日中一時支援）事業 定員2名

（平成18年10月1日第2種社会福祉事業認可）

① 利用状況（令和4年4月～令和5年3月）

※（ ）内は総数における医療ショート件数

月	利用件数					
	1日	4時間以内	～8時間	～12時間	12時間以上	計
4月	56日(2)	3件(0)	11件(3)	3件(2)	0件(0)	73件(7)
5月	49日(2)	3件(0)	10件(2)	3件(3)	0件(0)	65件(7)
6月	66日(2)	7件(0)	13件(3)	2件(2)	0件(0)	88件(7)
7月	57日(2)	5件(0)	7件(1)	5件(4)	0件(0)	74件(7)
8月	58日(2)	4件(0)	12件(0)	5件(5)	0件(0)	79件(7)
9月	58日(2)	2件(0)	13件(3)	3件(2)	0件(0)	76件(7)
10月	38日(2)	4件(0)	18件(3)	2件(2)	0件(0)	62件(7)
11月	50日(2)	4件(0)	9件(2)	5件(3)	0件(0)	68件(7)
12月	48日(1)	4件(0)	11件(3)	0件(0)	0件(0)	63件(4)
1月	39日(2)	3件(0)	13件(3)	2件(2)	0件(0)	57件(7)
2月	56日(2)	3件(0)	11件(3)	2件(1)	0件(0)	72件(6)
3月	60日(2)	2件(0)	11件(1)	6件(4)	0件(0)	79件(7)
計	635日(23)	44件(0)	139件(27)	38件(30)	0件(0)	856件(80)

②利用者内訳

(人)

年齢	未就学	小学生	中学生	高校～ 19歳	20～ 29歳	30～ 39歳	40～ 49歳	50歳 以上	計
男	0	0	2	1	23	5	3	1	35
女	0	0	0	2	7	0	1	1	11
計	0	0	2	3	30	5	4	2	46

9. 共同生活援助(グループホーム)

いずみ寮・千草寮・グループホームまつば・グループホームりゅうせん

(1) 事業目的

就労若しくは通所施設等を利用している知的障害者に対し、生活の場を提供し、日常生活における支援を行い、地域社会における自立生活を助長する。

(2) 事業内容

- ア 食事の提供
- イ 健康及び金銭の管理
- ウ 通所施設等への通所に必要な支援
- エ 生活習慣及び余暇利用の支援
- オ その他日常生活に必要な事項

(3) 第2種社会福祉事業

施設名(所在地)	認可日
いずみ寮(台東区根岸2-8-8 角谷マンション101)	平成16年 4月1日
千草寮 (台東区浅草5-53-1 第6さくらコーポ302)	平成16年 4月1日
グループホームまつば(台東区松が谷4-18-8)	平成30年 2月1日
グループホームりゅうせん(台東区竜泉1-32-9 レオラ竜泉 4~5階)	令和 4年 3月1日

(4) 利用者の状況(令和5年3月31日現在)

定員28名(4名×2ヶ所、10名×2ヶ所)

男性18名(いずみ寮・千草寮・グループホームりゅうせん)

※グループホームりゅうせんのうち、1名体験入居事業

女性10名(グループホームまつば)

(5) 体験入居事業の状況(令和4年6月~令和5年3月) ※グループホームりゅうせん
令和4年6月より開始

①利用期間

期間	1ヶ月	2ヶ月	3ヶ月	4ヶ月	6ヶ月	計	
男	4	3	0	0	0	7	10ヶ月

②年齢構成 平均年齢 29.3 歳

年齢	15~ 19歳	20~ 29歳	30~ 39歳	40~ 49歳	50~ 59歳	60歳 以上	計
男	0	4	2	1	0	0	7

10. 障害者就労支援事業 台東区障害者就労支援室（平成16年4月1日開設）

(1)就労支援室利用(登録)者状況

令和5年3月31日現在 (人)

		15歳 ～ 17歳	18歳 ～ 20歳	21歳 ～ 29歳	30歳 ～ 39歳	40歳 ～ 49歳	50歳 ～ 59歳	60歳 以上	計	
手帳あり	身体	視覚障害	0	0	1	1	1	0	4	7
		聴覚障害	0	0	1	1	1	3	3	9
		平衡機能障害	0	0	0	0	0	0	0	0
		音声・言語・咀嚼機能障害	0	0	0	0	0	0	0	0
		肢体不自由(1～3級)	0	0	0	8	4	10	5	27
		肢体不自由(4～7級)	0	0	2	1	1	2	3	9
		内部障害 (心臓・腎臓・呼吸器・膀胱・直腸・小腸機能障害)	0	0	0	2	3	4	0	9
	延べ人数	0	0	4	13	10	19	15	61	
	実人数	0	0	4	13	9	18	15	59	
	知的	愛の手帳 1度	0	0	0	0	0	0	0	0
愛の手帳 2度		0	0	0	0	0	0	0	0	
愛の手帳 3度		0	1	8	7	2	5	2	25	
愛の手帳 4度		0	15	47	31	18	11	6	128	
実人数		0	16	55	38	20	16	8	153	
精神	障害者手帳 1級	0	0	0	1	0	3	4	8	
	障害者手帳 2級	0	2	4	13	26	12	5	62	
	障害者手帳 3級	0	3	14	20	25	20	2	84	
	実人数	0	5	18	34	51	35	11	154	
手帳なし	精神障害	0	0	0	1	0	0	0	1	
	発達障害	0	0	0	0	0	0	0	0	
	てんかん	0	0	0	0	0	0	0	0	
	高次脳機能障害	0	0	0	0	0	0	0	0	
	難病患者	0	0	0	0	0	0	0	0	
	その他	0	0	0	0	0	0	0	0	
	延べ人数	0	0	0	1	0	0	0	1	
	実人数	0	0	0	1	0	0	0	1	
年齢別延べ人数		0	21	77	86	81	70	34	369	
年齢別実人数		0	17	71	80	73	67	33	341	
就労系障害福祉サービス事業所利用者数		0	2	4	6	9	7	5	33	

(2)月別就労支援の状況(令和4年4月～令和5年3月)

(人)

	4	5	6	7	8	9	10	11	12	1	2	3	合計
職業相談 (就労全般)	5	3	3	11	4	8	14	12	18	8	14	11	111
就職準備支援 (適性把握等)	126	78	96	71	90	50	91	82	67	85	63	99	998
職場開拓	0	0	0	0	0	0	0	0	0	0	0	0	0
職場実習 (通勤援助等)	0	0	0	24	2	16	2	8	11	21	8	2	94
職場定着支援 (定期的訪問等)	328	306	368	220	267	261	339	242	215	251	259	298	3354
離職支援 (諸手続き等)	0	6	18	0	18	11	13	36	7	8	25	22	164
計	459	393	485	326	381	346	459	380	318	373	369	432	4721

(3)月別生活支援の状況(令和4年4月～令和5年3月)

(人)

	4	5	6	7	8	9	10	11	12	1	2	3	合計
日常生活支援 (出勤準備等)	1	0	4	15	8	6	13	23	10	8	8	9	105
安心して職業生 活を続けられる ための支援 (対人関係相談等)	101	114	100	58	44	73	90	52	92	77	75	78	954
豊かな社会生活を築く支援 (余暇の過ごし方等)	44	31	68	55	65	50	70	65	82	67	75	69	741
将来設計相談 (自活の相談等)	0	0	0	0	0	5	7	5	16	10	13	12	68
計	146	145	172	128	117	134	180	145	200	162	171	168	1868

(4)就労の状況(令和4年4月～令和5年3月)

(人)

	4	5	6	7	8	9	10	11	12	1	2	3	合計
支援室から就職	1	0	1	3	1	2	2	0	1	1	1	2	15
支援室以外から就職	9	0	2	3	1	1	3	2	2	0	1	2	26
退職	1	3	2	1	2	1	1	3	0	1	2	3	20
就労中の他区へ転居等	0	0	0	1	0	2	0	0	0	0	0	1	4
就労者数	208	205	206	210	210	210	214	213	216	216	216	216	—

(5)就労トレーニング事業(平成18年度開始)

① 月別利用状況(令和4年4月～令和5年3月)

(人)

	4	5	6	7	8	9	10	11	12	1	2	3	計
延べ参加者数	18	14	14	14	17	10	12	6	8	8	8	8	137
身体障害者	0	0	0	0	0	0	0	0	0	0	0	0	0
知的障害者	7	4	4	7	6	8	9	4	4	6	6	4	69
精神障害者	11	10	10	7	11	2	3	2	4	2	2	4	68
重複障害者	0	0	0	0	0	0	0	0	0	0	0	0	0
その他	0	0	0	0	0	0	0	0	0	0	0	0	0
実参加者数	6	7	3	5	7	3	4	5	6	4	5	5	—
実施課数	4	3	3	3	4	3	3	2	2	3	2	2	—
実施延べ日数	8	7	8	7	10	6	7	5	6	6	6	6	82
就職者数	0	0	1	0	0	1	0	0	0	0	0	0	2

② 実施場所

台東区産業振興課 広報課 保健予防課 障害福祉課

③ 作業内容

3つ折り 封入・封緘 交換便作成 押印 等

作業所等経営ネットワーク支援事業（平成20年度開始）

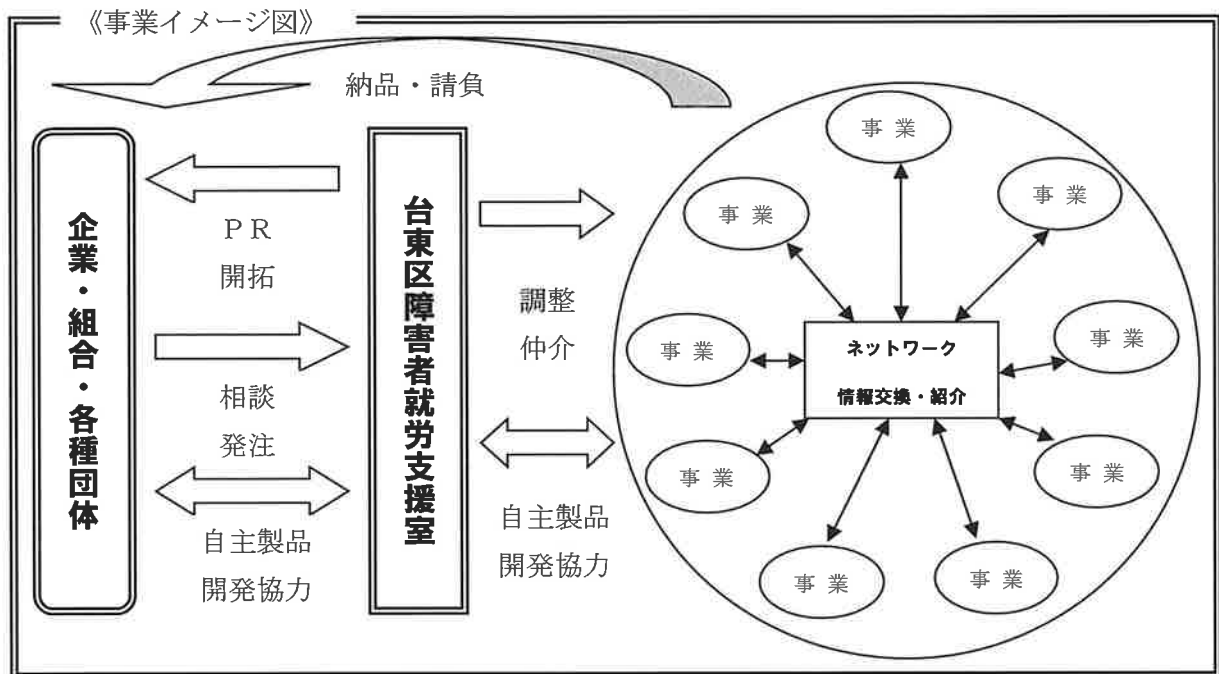
(1)事業の目的

区内には、就労継続支援B型施設が16 か所ある。

一部を除いて収益力のある最終消費者向けの製品を持たないため、工賃単価の低い作業を数多く受注せざるを得ない。そのため継続した受注確保のために、納品が間に合うよう、職員が当事者の作業フォローを担わざるを得ない。また、作業所間の受注状況・空き情報が共有されていないため、他事業所で空きがあっても受注の見送りをせざるを得ない現状もあった。こうした課題を克服するために、東京都の作業所等経営ネットワーク支援事業を活用し、作業所間の受注調整、新規受注先の開拓ならびに自主製品の開発等により、収益力向上、利用者の工賃収入の確保、就労意欲の向上を図ることを目的とする。

(2)事業概要

台東区障害者就労支援室が受託し、以下の事業を実施した。



○事業所間の連携

- ・ 事業所間の受注状況の情報を交換、連携を図るために事業所の担当者による連絡会の開催。

○事業所間の連携

- ・ 事業所間の受注状況の情報を交換、連携を図るために事業所の担当者による連絡会の開催。
- ・ 1か所の事業所で受けきれない受注案件に対して、対応可能な事業所を探し受注出来るようにする。
- ・ 大型受注案件を就労支援室で受注(ワンストップ窓口)する事により、業務の効率化を図る。

○新規受注先企業の開拓

- ・ 就労支援室の企業訪問等による新規受注先企業の開拓。
- ・ 区主催事業や行事等での紹介および宣伝。
- ・ リーフレット等を活用し、受注可能な作業を広報。

○自主製品の開発

- ・ 区内にある協同組合から、革の端切れの提供を受け、各事業所で自主製品の開発、販売。
- ・ 区内にある企業より、布の端材の提供を受け、数事業所で製品の開発、販売

(3)事業実績

平成23年度から現在まで、台東区清掃リサイクル課のメディア類(VTR・CD 等)の回収・分別及び小型家電の回収・分別・穿孔について共同受託する事ができ、一定の収入を確保出来ている。

今年度から本格的に、物流拠点を活用した大型案件を受けられることが可能となった。資材搬入・保管・納品だけでなく作業スペースとしても使用し作業効率アップにつながった。12月には、大型受注案件として撤下のセットアップ作業を行った。この作業は物流拠点がある事によって受注できたものなので、今後も物流拠点を活用する大型案件を受注できるように進めて行く。

自主製品販売会については、上野マルイとのコラボ販売会を5月と10月に実施した。今回は8事業所が参加した。ユニクロのイベント参加も6月と12月の2回あり、12月のイベント時には、販売会も開催する事ができ工賃向上に繋がった。二回目となる、たいとうマルシェも8月に開催する事が出来た。どのイベントも、地域企業や地域住民との大切な交流の場と捉えており、来年度以降も継続して取り組んでいきたいと思う。ライオン株式会社が墨田区から台東区へ本社移転に伴い、台東区と包括連携を行う事となり第1弾として歯ブラシリサイクル作業を委託される事となった。台東区内にある48か所の拠点から使用済み歯ブラシを回収し、分別を行った後にリサイクル工場へ発送する。この作業には、5か所の事業所が携わっている。

4年度の大きな取り組みとして、令和5年10月より始まるインボイス制度の適格請求書発行事業所になるか検討を重ねてきた。現在は、非課税事業所だが4年度よりワンストップ窓口が始まり、各事業所を取りまとめて請求業務を行ってきた。今後の大型受注を進めて行く中で、ネットワーク事業としてインボイス制度を導入する方向で進めて行く。

11. 就労移行支援／就労継続支援B型事業 すてっぷ つばさ

【概要】

障害者の就労の機会拡大を図るとともに、障害者が安心して働き続けられるよう生活面、就労面の支援を一体的に提供することにより、障害者の自立と社会参加の一層の促進を図ることを目的とする。

- (1) 開設日 平成28年4月1日
- (2) 場 所 台東区東上野3-8-7矢口ビル2F-B室
- (3) 対象者 18歳以上の知的・精神障害者で、独力で通所可能な者
- (4) 定 員 就労移行支援6名（通所期間は標準2年間） 就労継続支援B型14名
- (5) 通所時間 9時～16時（水曜日は15時30分まで）

【就労移行支援】

1. 事業内容 利用者毎に、就労移行支援計画を作成し、トレーニングを実施した。
- ・「生活」スキルトレーニング
 勤怠、あいさつ、身だしなみの訓練・指導 等
 - ・一般就労に必要な知識・能力の向上
 - ・職場実習・企業見学・採用面接
 - ・「コミュニケーション」スキルトレーニング
 報告・連絡・相談の訓練・指導 等
 - ・「企業が求める」スキルトレーニング
 事務：パソコン操作、書類整理・ファイリング、電話対応 等
 作業：清掃、配送、納品等
 - ・就労トレーニング
 区役所にて、書類整理、書類発送作業 等
 - ・受注活動
 企業より、軽作業を受注した（チラシ・パンフレット折・封入）。

2. 事業実績報告（令和5年3月31日現在）

(1) 利用者状況

(人)

性別	障害区分	～20歳	～25歳	～30歳	～35歳	～40歳	～45歳	～50歳	～55歳	～60歳	合計
男性	知的	0	0	1	0	0	0	0	0	0	1
	精神	0	0	0	0	0	0	0	0	0	0
女性	知的	1	0	0	0	0	0	0	0	0	1
	精神	0	0	0	0	0	0	0	0	0	0
合計		1	0	1	0	0	0	0	0	0	2

(2) 退所者

(人)

	性別	年齢	障害種別	障害程度	職歴	退所日	理由(進路)
1	男	29	知的	3度	有	令和3年3月31日	一般企業就職

(3) 利用状況

	4月	5月	6月	7月	8月	9月	10月	11月	12月	1月	2月	3月	合計
開所日数 (日)	20	19	22	20	22	20	20	20	20	19	19	19	241
実利用者数 (人)	2	2	2	2	2	2	2	2	2	2	2	2	24
延利用者数 (人)	40	38	44	39	41	35	39	40	39	28	36	40	459
平均利用者数 (日)	2.00	2.00	2.00	1.95	1.80	1.75	1.95	2.00	1.95	1.47	1.89	2.10	1.00 (平均)
実習生受入 (人)	0	0	1	0	0	0	0	0	0	0	0	0	1

3. 就労活動実績

就職者1名 株式会社 N0.1

【就労継続支援B型】

1. 利用者状況(令和5年3月31日現在)

(1) 性別・年齢・障害区分

(人)

性別	障害区分	~20歳	~25歳	~30歳	~35歳	~40歳	~45歳	~50歳	~55歳	55歳~	合計
男性	知的	0	0	1	1	0	0	1	1	2	6
	精神	0	0	0	0	0	0	1	1	0	2
女性	知的	0	0	1	0	0	0	0	0	0	1
	精神	0	0	0	0	0	0	0	0	1	1
合計		0	0	2	1	0	0	2	2	3	10

(2) 入所前の状況

(人)

	特別支援学校	一般就労	就労移行支援	A型	B型	在宅	計
男	0	3	0	1	3	1	8
女	0	2	0	0	0	0	2
計	0	5	0	1	3	1	10

(3) 生活形態

(人)

性別 \ 区分	家族と同居	グループホーム	その他	計
男	3	3	2	8
女	2	0	0	2
計	5	1	2	10

2. 事業内容（令和5年3月31日現在）

(1) 受注作業

企業や保健所より、軽作業を受注した（チラシ封入・封緘、製品組み立て・袋詰め他）。

月	売上収入	月	売上収入
4	102,146円	10	157,232円
5	130,203円	11	222,724円
6	132,913円	12	40,769円
7	102,458円	1	249,903円
8	213,462円	2	204,282円
9	62,722円	3	102,485円
計	1,721,299円		
月平均	143,441円		

(2) 自主生産作業（革製品）

作業所等経営ネットワーク支援事業を通して、台東区の地場産業である革の提供を受け、革製品（キーケース、アクセサリ等）を製作した。

	売上収入
さをり展	30,000円
台東マルシェ販売会	3,900円
田原町モノマチ出展	5,900円
ユニクロ販売会	9,800円
作品展	28,100円
その他	4,600円
計	82,300円

(3) 工賃

総売り上げより革製品材料費（月により変動）を控除し、利用者の総通所日数で除した金額を基本工賃とする。それに各利用者の通所日数を乗じて工賃を算出し、翌々月25日に支給する。

支給月	支給額
4月	102,500円
5月	127,680円
6月	131,400円
7月	101,600円
8月	207,900円
9月	57,960円
10月	156,375円
11月	221,480円
12月	62,100円
1月	218,250円
2月	157,850円
3月	88,020円
合計	1,633,115円

(4) 行事

活動名	実施日	実施場所(内容)
さをり展	7月12日(火)～15日(金)	台東区役所
避難訓練(地震)	9月27日(火)	旧下谷小学校へ避難
耳鼻科検診	10月14日(金)	本部医務室
眼科検診	10月18日(火)	本部医務室
作品展	12月20日(火)～23日(金)	台東区役所
区民健診	2月3日(金)	永寿総合予防医療センター
避難訓練(火災)	3月2日(木)	下谷神社へ避難
歯科検診	3月10日(金)	本部医務室

※家族会…新型コロナウイルスの影響のより今年度は実施せず、書面にて報告している。

【就労定着支援】

平成30年11月事業開始。

令和4年7月に男性一名の契約があり、就労定着支援を開始した。

令和5年1月に職場訪問を行う。他区に転居する事となり、利用を終了する事となる。

12. 放課後等デイサービス事業 つばさ放課後クラブ

(平成26年4月開設)

(1) 事業内容

○概要

児童福祉法に基づき、障害児の放課後等における居場所と安全を確保するとともに、障害児の見守りや支援等を行う。平成21年7月より、台東区の障害児放課後対策事業(委託事業)として開設し、平成26年4月に児童福祉法に規定される放課後等デイサービス事業として同所にて運営を行う。

○利用対象者

放課後等デイサービスの支給決定がなされた小学生、中学生、高校生。ただし、医療ケアを必要とする者は除く。

○利用定員:10名(現員:21名)

○利用日:月曜日～土曜日(日曜・祝日・年末年始は休業)

○利用時間

区 分		時 間
学校登校日		放課後～午後7時
学校休業日	春・夏・冬休み等	午前8時～午後4時 (延長保育:～午後7時)
	土 曜 日	午前8時～午後4時 (延長保育:～午後7時)

(2) 利用者の状況

①性別・年齢

(人)

	小1	小2	小3	小4	小5	小6	中1	中2	中3	高1	高2	高3	計
男子	2	2	6	1	1	1	0	2	1	0	0	0	16
女子	2	0	0	1	1	1	0	0	0	0	0	0	5
計	4	2	6	2	2	2	0	2	1	0	0	0	21

②障害種別・年齢

(人)

	小1	小2	小3	小4	小5	小6	中1	中2	中3	高1	高2	高3	計
知的障害	3	2	5	2	1	2	0	1	1	0	0	0	17
身体障害	0	0	0	0	1	0	0	0	0	0	0	0	1
重複障害	1	0	1	0	0	0	0	1	0	0	0	0	3

③障害種別・性別

(人)

	知的障害	身体障害	重複障害
男子	13	0	3
女子	4	1	0

④障害の程度

(人)

		身体障害者手帳				
		1 級	2 級	3級以下	なし	計
愛 の 手 帳	1 度	0	0	0	0	0
	2 度	2	1	0	4	7
	3 度	0	0	0	11	11
	4 度	0	0	1	1	2
	なし	1	0	0	0	1
計		3	1	1	16	

⑤障害名

(人)

	自閉症(自閉症スペクトラムを含む)	ダウン症	脳性麻痺	その他
男子	8	4	1	3
女子	2	0	0	3
計	10	4	1	6

⑥学校

(人)

	特別支援学校(知的)	特別支援学校(身体)	特別支援学級
男子	13	3	0
女子	4	1	0
計	17	4	0

(3)事業実績

○利用状況

	利用可能日数	平均利用日数		利用可能日数	平均利用日数
4月	25日	8日	10月	25日	10日
5月	23日	8日	11月	24日	9日
6月	26日	9日	12月	24日	9日
7月	25日	7日	1月	23日	9日
8月	26日	7日	2月	22日	9日
9月	24日	8日	3月	26日	9日
			合計	293日	9日

平均利用日数

(各利用児の出席日数を合計し登録児童数で除したものを求め、小数点以下の数字については四捨五入)

○行事等

避難訓練(7月)、保護者会(7月)※書面開催、つばさ夏祭り(8月)、ハロウィンパーティー(10月)、クリスマス会(12月)、保護者向けワークショップ(2月)、お別れ会(3月)

13. 指定特定相談支援 つばさ相談支援センター

(1)事業内容

○概要

障害者の日常生活及び社会生活を総合的に支援するための法律(以下「障害者総合支援法」という。)に基づく特定相談支援事業所として、障害者に対する基本相談支援及び計画相談支援事業を目的として平成25年10月1日に松が谷福祉会館6階に開設。平成26年10月1日に台東複合施設(いきいきプラザ)3階に移転。

指定障害児相談支援事業については、台東区障害者自立支援センターにて一括した対応が行われているため、平成30年3月31日付で廃止。

○利用対象者

- ・身体障害者(18歳未満の者を除く)
- ・知的障害者(18歳未満の者を除く)
- ・精神障害者(18歳未満の者を除く)については、特定相談支援事業所(台東区精神障害者地域生活支援センターあさがお)と連携して対応。
- ・難病等対象者については、台東保健所保健予防課と連携して対応。

○開 所 日:月曜日から金曜日(祝祭日および年末年始を除く)

○利用時間:9:00から17:00

○事業開始:平成25年10月1日

○所 在 地:台東区台東一丁目25番5号 台東複合施設(いきいきプラザ)3階

○職員体制:常勤1名

(2)利用者の状況(一般相談も含む) (令和4年9月30日現在)

①性別・年齢

(人)

年齢	～17 歳	18～ 20歳	21～ 30歳	31～ 40歳	41～ 50歳	51～ 60歳	61～ 歳以上	計
男性	0	1	7	9	13	9	7	46
女性	0	0	2	1	5	1	2	11
計	0	1	9	10	18	10	9	57

②障害(主たる障害)種別・年齢

(人)

年齢	～17 歳	18～ 20歳	21～ 30歳	31～ 40歳	41～ 50歳	51～ 60歳	61～ 歳以上	計
知的障害	0	1	10	9	14	8	7	49
身体障害	0	0	0	1	2	3	2	8
計	0	1	10	10	16	11	9	57

(3)相談状況 (令和4年4月～9月)

○利用状況

(件)


	総数	一般相談	計画作成	モニタリング
4年 4月	41	30	5	6
5月	44	31	3	10
6月	52	41	3	8
7月	63	51	5	7
8月	45	30	4	11
9月	32	24	2	6
合計	277	207	22	48


令和4年度
決算報告書

監 査 報 告 書

令和5年5月26日

社会福祉法人台東つばさ福祉会
理事長 内藤 由美 様

監 事 佐 丸 真 

監 事 吉 田 美 生 

私たち監事は、令和4年4月1日から令和5年3月31日までの令和4年度の理事の職務の執行について監査を行いました。その方法及び結果について、次のとおり報告いたします。

1. 監査の方法及びその内容

各監事は、理事及び職員等と意思疎通を図り、情報の収集及び監査の環境の整備に努めるとともに、理事会その他重要な会議に出席し、理事及び職員等からその職務の執行状況について報告を受け、必要に応じて説明を求め、重要な決裁書類等を閲覧し、業務及び財産の状況を調査しました。以上の方法により、当該会計年度に係る事業報告等（事業報告及びその附属明細書）について検討いたしました。

さらに、会計帳簿又はこれに関する資料の調査を行い、当該会計年度に係る計算関係書類（計算書類及びその附属明細書）及び財産目録について検討いたしました。

2. 監査意見

① 事業報告等の監査結果

- 一 事業報告等は、法令及び定款に従い、法人の状況を正しく示しているものと認めます。
- 二 理事の職務の執行に関する不正の行為又は法令若しくは定款に違反する重大な事実は認められません。

② 計算関係書類及び財産目録の監査結果

計算関係書類及び財産目録については、法人の財産、収支及び純資産の増減の状況を全ての重要な点において適正に示していると認めます。

財 産 目 録

令和5年 3月31日 現在

(単位：円)

貸借対照表科目	場所・物量等	取得年度	使用目的等	取得価額	減価償却累計額	貸借対照表価額
I 資産の部						
1 流動資産						
現金	現金手許有高	—	運転資金として	—	—	313,532
普通預金	みずほ銀行雷門支店	—	運転資金として	—	—	49,467,331
事業未収金		—	3月分介護給付費等	—	—	38,649,142
未収金		—	3月分食料等	—	—	418,770
未収補助金		—	台東区医療ケア助成金	—	—	300,000
前払費用		—	4月分家賃等	—	—	3,895,833
流動資産合計						93,044,608
2 固定資産						
(1) 基本財産						
定期預金	みずほ銀行雷門支店	—		—	—	42,300
投資有価証券	第114回利付国債	—	特定の指定はない	—	—	99,957,700
基本財産合計						100,000,000
(2) その他の固定資産						
車輛運搬具	日産キャラバンリフト付1台	—	利用者送迎用	4,561,923	633,600	3,928,323
器具及び備品	介助用器具他	—		16,110,119	10,549,434	5,560,685
権利		—		—	—	589,680
退職給付引当資産	定期預金	—	将来における退職金 支払のために積み立てて いる	—	—	8,778,955
その他の積立資産	定期預金	—	将来における資産修繕 目的のために積み立てて いる	—	—	7,477,000
その他の固定資産合計						26,334,643
固定資産合計						126,334,643
資産合計						219,379,251
II 負債の部						
1 流動負債						
事業未払金	3月分業者支払他	—		—	—	59,571,088
未払費用	3月分社会保険料 事業主負担分他	—		—	—	29,333,423
預り金	作業用材料費控除額他	—		—	—	475,641
職員預り金	3月分所得税他	—		—	—	1,628,507
流動負債合計						91,008,659
2 固定負債						
退職給付引当金		—		—	—	8,778,955
固定負債合計						8,778,955
負債合計						99,787,614
差引純資産						119,591,637

法人単位資金収支計算書

（自）令和 4年 4月 1日（至）令和 5年 3月31日

（単位：円）

勘定科目		予算(A)	決算(B)	差異(A)-(B)	備考
事業活動による収支	収入				
	就労支援事業収入	1,980,000	1,909,272	70,728	
	障害福祉サービス等事業収入	664,740,000	626,199,742	38,540,258	
	生産活動収入	1,190,000	1,181,340	8,660	
	経常経費寄附金収入	1,000	0	1,000	
	受取利息配当金収入	2,100,000	2,107,360	△7,360	
	その他の収入	4,477,000	4,811,617	△334,617	
	事業活動収入計(1)	674,488,000	636,209,331	38,278,669	
	支出				
	人件費支出	482,318,000	449,829,268	32,488,732	
	事業費支出	38,669,000	35,764,142	2,904,858	
	事務費支出	142,679,000	139,025,949	3,653,051	
	就労支援事業支出	1,980,000	1,909,272	70,728	
生産活動支出	1,190,000	1,319,324	△129,324		
その他の支出	4,601,000	4,227,088	373,912		
事業活動支出計(2)	671,437,000	632,075,043	39,361,957		
事業活動資金収支差額(3)=(1)-(2)	3,051,000	4,134,288	△1,083,288		
施設整備等による収支	収入				
	施設整備等補助金収入	0	0	0	
	施設整備等収入計(4)	0	0	0	
	支出				
	固定資産取得支出	5,910,000	5,883,323	26,677	
施設整備等支出計(5)	5,910,000	5,883,323	26,677		
施設整備等資金収支差額(6)=(4)-(5)	△5,910,000	△5,883,323	△26,677		
その他の活動による収支	収入				
	積立資産取崩収入	4,500,000	4,500,000	0	
	その他の活動収入計(7)	4,500,000	4,500,000	0	
	支出				
	積立資産支出	853,000	853,000	0	
	その他の活動による支出	0	1,953,578	△1,953,578	
その他の活動支出計(8)	853,000	2,806,578	△1,953,578		
その他の活動資金収支差額(9)=(7)-(8)	3,647,000	1,693,422	1,953,578		
予備費支出(10)	788,000	—	788,000		
	0				
当期資金収支差額合計(11)=(3)+(6)+(9)-(10)	0	△55,613	55,613		
前期末支払資金残高(12)	0	2,091,562	△2,091,562		
当期末支払資金残高(11)+(12)	0	2,035,949	△2,035,949		

法人単位事業活動計算書

（自）令和 4年 4月 1日（至）令和 5年 3月31日

（単位：円）

勘定科目		当年度決算(A)	前年度決算(B)	増減(A)-(B)	
サービス活動増減の部	収益	就労支援事業収益	1,909,272	1,793,785	115,487
		障害福祉サービス等事業収益	626,199,742	551,512,928	74,686,814
		生産活動収益	1,181,340	755,707	425,633
		サービス活動収益計(1)	629,290,354	554,062,420	75,227,934
	費用	人件費	450,296,268	397,074,736	53,221,532
		事業費	35,764,142	37,653,573	△1,889,431
		事務費	139,025,949	114,465,460	24,560,489
		就労支援事業費用	1,909,272	1,793,785	115,487
		減価償却費	1,838,175	801,739	1,036,436
		生産活動費用	1,319,324	755,707	563,617
サービス活動費用計(2)	630,153,130	552,545,000	77,608,130		
サービス活動増減差額(3)=(1)-(2)		△862,776	1,517,420	△2,380,196	
サービス活動外増減の部	収益	受取利息配当金収益	2,107,360	2,107,237	123
		その他のサービス活動外収益	4,811,617	4,600,908	210,709
		サービス活動外収益計(4)	6,918,977	6,708,145	210,832
	費用	その他のサービス活動外費用	4,227,088	3,665,703	561,385
		サービス活動外費用計(5)	4,227,088	3,665,703	561,385
サービス活動外増減差額(6)=(4)-(5)		2,691,889	3,042,442	△350,553	
経常増減差額(7)=(3)+(6)		1,829,113	4,559,862	△2,730,749	
特別増減の部	収益	その他の特別収益	196,625	0	196,625
		特別収益計(8)	196,625	0	196,625
	費用	固定資産売却損・処分損	4	42,979	△42,975
		国庫補助金等特別積立金取崩額(除)	△1	0	△1
		その他の活動による費用	1,953,578	2,223,185	△269,607
	特別費用計(9)	1,953,581	2,266,164	△312,583	
特別増減差額(10)=(8)-(9)		△1,756,956	△2,266,164	509,208	
当期活動増減差額(11)=(7)+(10)		72,157	2,293,698	△2,221,541	
繰越活動増減差額の部	前期繰越活動増減差額(12)		7,928,480	6,020,782	1,907,698
	当期末繰越活動増減差額(13)=(11)+(12)		8,000,637	8,314,480	△313,843
	基本金取崩額(14)		0	0	0
	その他の積立金取崩額(15)		0	0	0
	その他の積立金積立額(16)		△4,114,000	386,000	△4,500,000
	次期繰越活動増減差額(17)=(13)+(14)+(15)-(16)		12,114,637	7,928,480	4,186,157

法人単位貸借対照表

令和 5年 3月31日現在

（単位：円）

資 産 の 部				負 債 の 部			
	当年度末	前年度末	増 減		当年度末	前年度末	増 減
流動資産	93,044,608	64,322,889	28,721,719	流動負債	91,008,659	62,231,327	28,777,332
現金預金	49,780,863	25,570,818	24,210,045	短期運営資金借入金			
有価証券				事業未払金	59,571,088	49,627,370	9,943,718
事業未収金	38,649,142	35,930,292	2,718,850	その他の未払金			
未収金	418,770	434,656	△15,886	支払手形			
未収補助金	300,000	186,400	113,600	役員等短期借入金			
未収収益				1年以内返済予定設備資金借入金			
受取手形				1年以内返済予定長期運営資金借入金			
貯蔵品				1年以内返済予定リース債務			
医薬品				1年以内返済予定役員等長期借入金			
診療・療養費等材料				1年以内返済予定事業区分間長期借入金			
給食用材料				1年以内返済予定拠点区分間長期借入金			
商品・製品				1年以内返済予定サービス区分間長期借入金			
仕掛品				1年以内支払予定長期未払金			
原材料				未払費用	29,333,423	11,046,287	18,287,136
立替金				預り金	475,641	171,669	303,972
前払金				職員預り金	1,628,507	1,386,001	242,506
前払費用	3,895,833	2,200,723	1,695,110	前受金			
1年以内回収予定長期貸付金				前受収益			
1年以内回収予定事業区分間長期貸付金				事業区分間借入金			
1年以内回収予定拠点区分間長期貸付金				拠点区分間借入金			
1年以内回収予定サービス区分間長期貸付金				サービス区分間借入金			
短期貸付金				仮受金			
事業区分間貸付金				賞与引当金			
拠点区分間貸付金				その他の流動負債			
サービス区分間貸付金				固定負債	8,778,955	8,311,955	467,000
仮払金				設備資金借入金			
その他の流動資産				長期運営資金借入金			
徴収不能引当金				リース債務			
固定資産	126,334,643	125,739,874	594,769	役員等長期借入金			
基本財産	100,000,000	100,000,000		事業区分間長期借入金			
土地				拠点区分間長期借入金			
建物				サービス区分間長期借入金			
定期預金	42,300	49,350	△7,050	退職給付引当金	8,778,955	8,311,955	467,000
投資有価証券	99,957,700	99,950,650	7,050	長期未払金			
減価償却累計額 △				長期預り金			
その他の固定資産	26,334,643	25,739,874	594,769	その他の固定負債			
土地				負債の部合計	99,787,614	70,543,282	29,244,332
建物				純 資 産 の 部			
構築物				基本金			
機械及び装置				基本金			
車輦運搬具	4,561,923	4,275,639	286,284	国庫補助金等特別積立金	100,000,000	100,000,001	△1
器具及び備品	16,110,119	15,392,894	717,225	国庫補助金等特別積立金	100,000,000	100,000,001	△1
建設仮勘定				その他の積立金	7,477,000	11,591,000	△4,114,000
減価償却累計額 △	11,183,034	14,421,294	△3,238,260	その他の積立金	7,477,000	11,591,000	△4,114,000
有形リース資産				次期繰越活動増減差額	12,114,637	7,928,480	4,186,157
権利	589,680	589,680		次期繰越活動増減差額	12,114,637	7,928,480	4,186,157
無形リース資産				（うち当期活動増減差額）	72,157	2,293,698	△2,221,541
投資有価証券							
長期貸付金				純資産の部合計	119,591,637	119,519,481	72,156
事業区分間長期貸付金				負債及び純資産の部合計	219,379,251	190,062,763	29,316,488
拠点区分間長期貸付金							
サービス区分間長期貸付金							
退職給付引当資産	8,778,955	8,311,955	467,000				
長期預り金積立資産							
その他の積立資産	7,477,000	11,591,000	△4,114,000				
差入保証金							
長期前払費用							
その他の固定資産							
資産の部合計	219,379,251	190,062,763	29,316,488				

脚注

1. 減価償却費の累計額
2. 徴収不能引当金の額

資金収支内訳表

（自）令和 4年 4月 1日（至）令和 5年 3月31日

（単位：円）

勘定科目		社会福祉事業	公益事業	合計	内部取引消去	法人合計
事業活動による収支	収入					
	就労支援事業収入	1,909,272	0	1,909,272	0	1,909,272
	障害福祉サービス等事業収入	594,665,853	31,533,889	626,199,742	0	626,199,742
	生産活動収入	1,181,340	0	1,181,340	0	1,181,340
	受取利息配当金収入	2,107,360	0	2,107,360	0	2,107,360
	その他の収入	4,811,617	0	4,811,617	0	4,811,617
	事業活動収入計(1)	604,675,442	31,533,889	636,209,331	0	636,209,331
	支出					
	人件費支出	419,531,209	30,298,059	449,829,268	0	449,829,268
	事業費支出	35,764,142	0	35,764,142	0	35,764,142
	事務費支出	137,790,119	1,235,830	139,025,949	0	139,025,949
	就労支援事業支出	1,909,272	0	1,909,272	0	1,909,272
	生産活動支出	1,319,324	0	1,319,324	0	1,319,324
その他の支出	4,227,088	0	4,227,088	0	4,227,088	
事業活動支出計(2)	600,541,154	31,533,889	632,075,043	0	632,075,043	
事業活動資金収支差額(3)=(1)-(2)	4,134,288	0	4,134,288	0	4,134,288	
施設整備等による収支	収入					
	施設整備等補助金収入	0	0	0	0	0
	施設整備等収入計(4)	0	0	0	0	0
	支出					
	固定資産取得支出	5,883,323	0	5,883,323	0	5,883,323
施設整備等支出計(5)	5,883,323	0	5,883,323	0	5,883,323	
施設整備等資金収支差額(6)=(4)-(5)	△5,883,323	0	△5,883,323	0	△5,883,323	
その他の活動による収支	収入					
	積立資産取崩収入	4,500,000	0	4,500,000	0	4,500,000
	その他の活動収入計(7)	4,500,000	0	4,500,000	0	4,500,000
	支出					
	積立資産支出	853,000	0	853,000	0	853,000
	その他の活動による支出	1,953,578	0	1,953,578	0	1,953,578
その他の活動支出計(8)	2,806,578	0	2,806,578	0	2,806,578	
その他の活動資金収支差額(9)=(7)-(8)	1,693,422	0	1,693,422	0	1,693,422	
当期資金収支差額合計(10)=(3)+(6)+(9)	△55,613	0	△55,613	0	△55,613	
前期末支払資金残高(11)	2,091,562	0	2,091,562	0	2,091,562	
当期末支払資金残高(10)+(11)	2,035,949	0	2,035,949	0	2,035,949	

事業活動内訳表

（自）令和 4年 4月 1日（至）令和 5年 3月31日

（単位：円）

勘定科目		社会福祉事業	公益事業	合計	内部取引消去	法人合計
サービス活動増減の部	収益					
	就労支援事業収益	1,909,272	0	1,909,272	0	1,909,272
	障害福祉サービス等事業収益	594,665,853	31,533,889	626,199,742	0	626,199,742
	生産活動収益	1,181,340	0	1,181,340	0	1,181,340
	サービス活動収益計(1)	597,756,465	31,533,889	629,290,354	0	629,290,354
	費用					
	人件費	419,998,209	30,298,059	450,296,268	0	450,296,268
	事業費	35,764,142	0	35,764,142	0	35,764,142
	事務費	137,790,119	1,235,830	139,025,949	0	139,025,949
	就労支援事業費用	1,909,272	0	1,909,272	0	1,909,272
減価償却費	1,838,175	0	1,838,175	0	1,838,175	
生産活動費用	1,319,324	0	1,319,324	0	1,319,324	
サービス活動費用計(2)	598,619,241	31,533,889	630,153,130	0	630,153,130	
サービス活動増減差額(3)=(1)-(2)	△862,776	0	△862,776	0	△862,776	
サービス活動外増減の部	収益					
	受取利息配当金収益	2,107,360	0	2,107,360	0	2,107,360
	その他のサービス活動外収益	4,811,617	0	4,811,617	0	4,811,617
	サービス活動外収益計(4)	6,918,977	0	6,918,977	0	6,918,977
	費用					
その他のサービス活動外費用	4,227,088	0	4,227,088	0	4,227,088	
サービス活動外費用計(5)	4,227,088	0	4,227,088	0	4,227,088	
サービス活動外増減差額(6)=(4)-(5)	2,691,889	0	2,691,889	0	2,691,889	
経常増減差額(7)=(3)+(6)	1,829,113	0	1,829,113	0	1,829,113	
特別増減の部	収益					
	その他の特別収益	196,625	0	196,625	0	196,625
	特別収益計(8)	196,625	0	196,625	0	196,625
	費用					
	固定資産売却損・処分損	4	0	4	0	4
国庫補助金等特別積立金取崩額(除)	△1	0	△1	0	△1	
その他の活動による費用	1,953,578	0	1,953,578	0	1,953,578	
特別費用計(9)	1,953,581	0	1,953,581	0	1,953,581	
特別増減差額(10)=(8)-(9)	△1,756,956	0	△1,756,956	0	△1,756,956	
当期活動増減差額(11)=(7)+(10)	72,157	0	72,157	0	72,157	
繰越活動増減差額の部	前期繰越活動増減差額(12)	7,928,480	0	7,928,480	0	7,928,480
	当期末繰越活動増減差額(13)=(11)+(12)	8,000,637	0	8,000,637	0	8,000,637
	基本金取崩額(14)	0	0	0	0	0
	その他の積立金取崩額(15)	0	0	0	0	0
	その他の積立金積立額(16)	△4,114,000	0	△4,114,000	0	△4,114,000
	次期繰越活動増減差額(17)=(13)+(14)+(15)-(16)	12,114,637	0	12,114,637	0	12,114,637

貸借対照表内訳表

令和 5年 3月31日現在

(単位：円)

勘定科目	社会福祉事業	公益事業	合計	内部取引消去	法人合計
流動資産	90,564,228	2,480,380	93,044,608	0	93,044,608
現金預金	48,694,651	1,086,212	49,780,863	0	49,780,863
事業未収金	37,258,300	1,390,842	38,649,142	0	38,649,142
未収金	418,770	0	418,770	0	418,770
未収補助金	300,000	0	300,000	0	300,000
前払費用	3,892,507	3,326	3,895,833	0	3,895,833
固定資産	126,334,643	0	126,334,643	0	126,334,643
基本財産	100,000,000	0	100,000,000	0	100,000,000
定期預金	42,300	0	42,300	0	42,300
投資有価証券	99,957,700	0	99,957,700	0	99,957,700
その他の固定資産	26,334,643	0	26,334,643	0	26,334,643
車輜運搬具	4,561,923	0	4,561,923	0	4,561,923
器具及び備品	16,110,119	0	16,110,119	0	16,110,119
減価償却累計額 △	11,183,034	0	11,183,034	0	11,183,034
権利	589,680	0	589,680	0	589,680
退職給付引当資産	8,778,955	0	8,778,955	0	8,778,955
その他の積立資産	7,477,000	0	7,477,000	0	7,477,000
資産の部合計	216,898,871	2,480,380	219,379,251	0	219,379,251
流動負債	88,528,279	2,480,380	91,008,659	0	91,008,659
事業未払金	58,208,149	1,362,939	59,571,088	0	59,571,088
未払費用	28,332,906	1,000,517	29,333,423	0	29,333,423
預り金	475,641	0	475,641	0	475,641
職員預り金	1,511,583	116,924	1,628,507	0	1,628,507
固定負債	8,778,955	0	8,778,955	0	8,778,955
退職給付引当金	8,778,955	0	8,778,955	0	8,778,955
負債の部合計	97,307,234	2,480,380	99,787,614	0	99,787,614
国庫補助金等特別積立金	100,000,000	0	100,000,000	0	100,000,000
国庫補助金等特別積立金	100,000,000	0	100,000,000	0	100,000,000
その他の積立金	7,477,000	0	7,477,000	0	7,477,000
その他の積立金	7,477,000	0	7,477,000	0	7,477,000
次期繰越活動増減差額	12,114,637	0	12,114,637	0	12,114,637
次期繰越活動増減差額	12,114,637	0	12,114,637	0	12,114,637
(うち当期活動増減差額)	72,157	0	72,157	0	72,157
純資産の部合計	119,591,637	0	119,591,637	0	119,591,637
負債及び純資産の部合計	216,898,871	2,480,380	219,379,251	0	219,379,251

社会福祉事業区分資金収支内訳表

（自）令和 4年 4月 1日（至）令和 5年 3月31日

（単位：円）

勘定科目		本部	つばさ福祉工房	フロム千束	たいとう寮	すてっぴ つばさ	
事業活動による収支	収入	就労支援事業収入	0	0	0	0	1,909,272
		障害福祉サービス等事業収入	37,272,010	181,430,430	62,394,399	241,174,351	20,786,494
		生産活動収入	0	1,181,340	0	0	0
		受取利息配当金収入	2,107,219	115	0	26	0
		その他の収入	34,600	1,458,516	598,575	2,655,426	26,000
		事業活動収入計(1)	39,413,829	184,070,401	62,992,974	243,829,803	22,721,766
	支出	人件費支出	26,716,176	110,938,499	54,808,597	178,792,814	16,072,646
		事業費支出	0	9,578,692	3,662,876	20,848,770	438,354
		事務費支出	15,630,653	56,498,735	3,341,103	41,845,341	4,301,494
		就労支援事業支出	0	0	0	0	1,909,272
		生産活動支出	0	1,319,324	0	0	0
		その他の支出	0	1,257,412	1,180,398	1,789,278	0
	事業活動支出計(2)	42,346,829	179,592,662	62,992,974	243,276,203	22,721,766	
事業活動資金収支差額(3)=(1)-(2)	△2,933,000	4,477,739	0	553,600	0		
施設整備等による収支	収入	施設整備等補助金収入	0	0	0	0	0
		施設整備等収入計(4)	0	0	0	0	0
	支出	固定資産取得支出	0	5,329,723	0	553,600	0
		施設整備等支出計(5)	0	5,329,723	0	553,600	0
施設整備等資金収支差額(6)=(4)-(5)	0	△5,329,723	0	△553,600	0		
その他の活動による収支	収入	積立資産取崩収入	0	4,500,000	0	0	0
		拠点区分間繰入金収入	5,353,578	0	0	0	0
		その他の活動収入計(7)	5,353,578	4,500,000	0	0	0
	支出	積立資産支出	467,000	386,000	0	0	0
		拠点区分間繰入金支出	0	3,400,000	0	0	0
		その他の活動による支出	1,953,578	0	0	0	0
		その他の活動支出計(8)	2,420,578	3,786,000	0	0	0
	その他の活動資金収支差額(9)=(7)-(8)	2,933,000	714,000	0	0	0	
当期資金収支差額合計(10)=(3)+(6)+(9)	0	△137,984	0	0	0		

前期末支払資金残高(11)	0	137,984	0	0	0
当期末支払資金残高(10)+(11)	0	0	0	0	0

(単位：円)

勘定科目		指定計画相談支援事業	つばさ放課後クラブ	合計	内部取引消去	事業区分合計	
事業活動による収支	収入	就労支援事業収入	0	0	1,909,272	0	1,909,272
		障害福祉サービス等事業収入	2,252,442	49,355,727	594,665,853	0	594,665,853
		生産活動収入	0	0	1,181,340	0	1,181,340
		受取利息配当金収入	0	0	2,107,360	0	2,107,360
		その他の収入	38,500	0	4,811,617	0	4,811,617
	事業活動収入計(1)		2,290,942	49,355,727	604,675,442	0	604,675,442
	支出	人件費支出	0	32,202,477	419,531,209	0	419,531,209
		事業費支出	0	1,235,450	35,764,142	0	35,764,142
		事務費支出	254,993	15,917,800	137,790,119	0	137,790,119
		就労支援事業支出	0	0	1,909,272	0	1,909,272
生産活動支出		0	0	1,319,324	0	1,319,324	
その他の支出	0	0	4,227,088	0	4,227,088		
事業活動支出計(2)		254,993	49,355,727	600,541,154	0	600,541,154	
事業活動資金収支差額(3)=(1)-(2)		2,035,949	0	4,134,288	0	4,134,288	
施設整備等による収支	収入	施設整備等補助金収入	0	0	0	0	0
		施設整備等収入計(4)	0	0	0	0	0
	支出	固定資産取得支出	0	0	5,883,323	0	5,883,323
		施設整備等支出計(5)	0	0	5,883,323	0	5,883,323
	施設整備等資金収支差額(6)=(4)-(5)		0	0	△5,883,323	0	△5,883,323
その他の活動による収支	収入	積立資産取崩収入	0	0	4,500,000	0	4,500,000
		拠点区分間繰入金収入	0	0	5,353,578	△5,353,578	0
		その他の活動収入計(7)	0	0	9,853,578	△5,353,578	4,500,000
	支出	積立資産支出	0	0	853,000	0	853,000
		拠点区分間繰入金支出	1,953,578	0	5,353,578	△5,353,578	0
		その他の活動による支出	0	0	1,953,578	0	1,953,578
		その他の活動支出計(8)	1,953,578	0	8,160,156	△5,353,578	2,806,578
その他の活動資金収支差額(9)=(7)-(8)		△1,953,578	0	1,693,422	0	1,693,422	
当期資金収支差額合計(10)=(3)+(6)+(9)		82,371	0	△55,613	0	△55,613	
前期末支払資金残高(11)		1,953,578	0	2,091,562	0	2,091,562	
当期末支払資金残高(10)+(11)		2,035,949	0	2,035,949	0	2,035,949	

社会福祉事業区分事業活動内訳表

（自）令和 4年 4月 1日（至）令和 5年 3月31日

（単位：円）

勘定科目		本部	つばさ福祉工房	フロム千束	たいとう寮	すてっぴ つばさ
サービス活動増減の部	収益					
	就労支援事業収益	0	0	0	0	1,909,272
	障害福祉サービス等事業収益	37,272,010	181,430,430	62,394,399	241,174,351	20,786,494
	生産活動収益	0	1,181,340	0	0	0
	サービス活動収益計(1)	37,272,010	182,611,770	62,394,399	241,174,351	22,695,766
	費用					
	人件費	27,183,176	110,938,499	54,808,597	178,792,814	16,072,646
	事業費	0	9,578,692	3,662,876	20,848,770	438,354
	事務費	15,630,653	56,498,735	3,341,103	41,845,341	4,301,494
	就労支援事業費用	0	0	0	0	1,909,272
減価償却費	0	1,405,723	0	377,262	25,200	
生産活動費用	0	1,319,324	0	0	0	
サービス活動費用計(2)	42,813,829	179,740,973	61,812,576	241,864,187	22,746,966	
サービス活動増減差額(3)=(1)-(2)	△5,541,819	2,870,797	581,823	△689,836	△51,200	
サービス活動外増減の部	収益					
	受取利息配当金収益	2,107,219	115	0	26	0
	その他のサービス活動外収益	34,600	1,458,516	598,575	2,655,426	26,000
	サービス活動外収益計(4)	2,141,819	1,458,631	598,575	2,655,452	26,000
	費用					
その他のサービス活動外費用	0	1,257,412	1,180,398	1,789,278	0	
サービス活動外費用計(5)	0	1,257,412	1,180,398	1,789,278	0	
サービス活動外増減差額(6)=(4)-(5)	2,141,819	201,219	△581,823	866,174	26,000	
経常増減差額(7)=(3)+(6)	△3,400,000	3,072,016	0	176,338	△25,200	
特別増減の部	収益					
	拠点区分間繰入金収益	5,353,578	0	0	0	0
	その他の特別収益	0	196,625	0	0	0
	特別収益計(8)	5,353,578	196,625	0	0	0
	費用					
	固定資産売却損・処分損	1	3	0	0	0
	国庫補助金等特別積立金取崩額(除)	0	△1	0	0	0
	拠点区分間繰入金費用	0	3,400,000	0	0	0
	その他の活動による費用	1,953,578	0	0	0	0
	特別費用計(9)	1,953,579	3,400,002	0	0	0
特別増減差額(10)=(8)-(9)	3,399,999	△3,203,377	0	0	0	
当期活動増減差額(11)=(7)+(10)	△1	△131,361	0	176,338	△25,200	
繰越活動増減差額の部	前期繰越活動増減差額(12)	174,724	3,680,882	0	1,889,941	81,904
	当期末繰越活動増減差額(13)=(11)+(12)	174,723	3,549,521	0	2,066,279	56,704
	基本金取崩額(14)	0	0	0	0	0
	その他の積立金取崩額(15)	0	0	0	0	0
	その他の積立金積立額(16)	0	△4,114,000	0	0	0
	次期繰越活動増減差額(17)=(13)+(14)+(15)-(16)	174,723	7,663,521	0	2,066,279	56,704

(単位：円)

勘定科目		指定計画相談支援事業	つばさ放課後クラブ	合計	内部取引消去	事業区分合計	
サービス活動増減の部	収益	就労支援事業収益	0	0	1,909,272	0	1,909,272
		障害福祉サービス等事業収益	2,252,442	49,355,727	594,665,853	0	594,665,853
		生産活動収益	0	0	1,181,340	0	1,181,340
		サービス活動収益計(1)	2,252,442	49,355,727	597,756,465	0	597,756,465
	費用	人件費	0	32,202,477	419,998,209	0	419,998,209
		事業費	0	1,235,450	35,764,142	0	35,764,142
		事務費	254,993	15,917,800	137,790,119	0	137,790,119
		就労支援事業費用	0	0	1,909,272	0	1,909,272
		減価償却費	0	29,990	1,838,175	0	1,838,175
		生産活動費用	0	0	1,319,324	0	1,319,324
サービス活動費用計(2)	254,993	49,385,717	598,619,241	0	598,619,241		
サービス活動増減差額(3)=(1)-(2)	1,997,449	△29,990	△862,776	0	△862,776		
サービス活動外増減の部	収益	受取利息配当金収益	0	0	2,107,360	0	2,107,360
		その他のサービス活動外収益	38,500	0	4,811,617	0	4,811,617
		サービス活動外収益計(4)	38,500	0	6,918,977	0	6,918,977
	費用	その他のサービス活動外費用	0	0	4,227,088	0	4,227,088
		サービス活動外費用計(5)	0	0	4,227,088	0	4,227,088
サービス活動外増減差額(6)=(4)-(5)	38,500	0	2,691,889	0	2,691,889		
経常増減差額(7)=(3)+(6)		2,035,949	△29,990	1,829,113	0	1,829,113	
特別増減の部	収益	拠点区分間繰入金収益	0	0	5,353,578	△5,353,578	0
		その他の特別収益	0	0	196,625	0	196,625
		特別収益計(8)	0	0	5,550,203	△5,353,578	196,625
	費用	固定資産売却損・処分損	0	0	4	0	4
		国庫補助金等特別積立金取崩額(除)	0	0	△1	0	△1
		拠点区分間繰入金費用	1,953,578	0	5,353,578	△5,353,578	0
		その他の活動による費用	0	0	1,953,578	0	1,953,578
特別費用計(9)	1,953,578	0	7,307,159	△5,353,578	1,953,581		
特別増減差額(10)=(8)-(9)	△1,953,578	0	△1,756,956	0	△1,756,956		
当期活動増減差額(11)=(7)+(10)		82,371	△29,990	72,157	0	72,157	
繰越活動増減差額の部	前期繰越活動増減差額(12)	1,953,578	147,451	7,928,480	0	7,928,480	
	当期末繰越活動増減差額(13)=(11)+(12)	2,035,949	117,461	8,000,637	0	8,000,637	
	基本金取崩額(14)	0	0	0	0	0	
	その他の積立金取崩額(15)	0	0	0	0	0	
	その他の積立金積立額(16)	0	0	△4,114,000	0	△4,114,000	
	次期繰越活動増減差額(17)=(13)+(14)+(15)-(16)	2,035,949	117,461	12,114,637	0	12,114,637	

社会福祉事業区分貸借対照表内訳表

令和 5年 3月31日現在

(単位：円)

勘定科目	本部	つばさ福祉工房	フロム千束	たいとう寮	すてっぴ つばさ
流動資産	20,817,972	20,869,835	11,081,234	23,866,055	4,876,975
現金預金	17,240,577	11,668,406	8,546,462	3,241,737	1,429,536
事業未収金	3,400,000	8,384,195	2,465,626	17,386,154	3,138,101
未収金	0	73,200	45,575	299,995	0
未収補助金	0	0	0	300,000	0
前払費用	177,395	744,034	23,571	2,638,169	309,338
固定資産	108,953,678	13,840,521	0	3,366,279	56,704
基本財産	100,000,000	0	0	0	0
定期預金	42,300	0	0	0	0
投資有価証券	99,957,700	0	0	0	0
その他の固定資産	8,953,678	13,840,521	0	3,366,279	56,704
車輛運搬具	0	4,561,923	0	0	0
器具及び備品	570,059	10,608,278	0	3,605,342	1,026,540
減価償却累計額 △	570,056	7,594,040	0	1,866,663	969,836
権利	174,720	87,360	0	327,600	0
退職給付引当資産	8,778,955	0	0	0	0
その他の積立資産	0	6,177,000	0	1,300,000	0
資産の部合計	129,771,650	34,710,356	11,081,234	27,232,334	4,933,679
流動負債	20,817,972	20,869,835	11,081,234	23,866,055	4,876,975
事業未払金	8,327,369	16,046,788	8,777,485	15,649,546	4,056,973
未払費用	12,410,153	4,086,358	2,136,414	7,565,698	657,359
預り金	0	358,012	0	0	117,629
職員預り金	80,450	378,677	167,335	650,811	45,014
固定負債	8,778,955	0	0	0	0
退職給付引当金	8,778,955	0	0	0	0
負債の部合計	29,596,927	20,869,835	11,081,234	23,866,055	4,876,975
国庫補助金等特別積立金	100,000,000	0	0	0	0
国庫補助金等特別積立金	100,000,000	0	0	0	0
その他の積立金	0	6,177,000	0	1,300,000	0
その他の積立金	0	6,177,000	0	1,300,000	0
次期繰越活動増減差額	174,723	7,663,521	0	2,066,279	56,704
次期繰越活動増減差額	174,723	7,663,521	0	2,066,279	56,704
(うち当期活動増減差額)	△1	△131,361	0	176,338	△25,200
純資産の部合計	100,174,723	13,840,521	0	3,366,279	56,704
負債及び純資産の部合計	129,771,650	34,710,356	11,081,234	27,232,334	4,933,679

(単位：円)

勘定科目	指定計画相談支援事業	つばさ放課後クラブ	合計	内部取引消去	事業区分合計
流動資産	2,148,173	6,903,984	90,564,228	0	90,564,228
現金預金	1,913,825	4,654,108	48,694,651	0	48,694,651
事業未収金	234,348	2,249,876	37,258,300	0	37,258,300
未収金	0	0	418,770	0	418,770
未収補助金	0	0	300,000	0	300,000
前払費用	0	0	3,892,507	0	3,892,507
固定資産	0	117,461	126,334,643	0	126,334,643
基本財産	0	0	100,000,000	0	100,000,000
定期預金	0	0	42,300	0	42,300
投資有価証券	0	0	99,957,700	0	99,957,700
その他の固定資産	0	117,461	26,334,643	0	26,334,643
車輜運搬具	0	0	4,561,923	0	4,561,923
器具及び備品	0	299,900	16,110,119	0	16,110,119
減価償却累計額 △	0	182,439	11,183,034	0	11,183,034
権利	0	0	589,680	0	589,680
退職給付引当資産	0	0	8,778,955	0	8,778,955
その他の積立資産	0	0	7,477,000	0	7,477,000
資産の部合計	2,148,173	7,021,445	216,898,871	0	216,898,871
流動負債	112,224	6,903,984	88,528,279	0	88,528,279
事業未払金	103,290	5,246,698	58,208,149	0	58,208,149
未払費用	8,934	1,467,990	28,332,906	0	28,332,906
預り金	0	0	475,641	0	475,641
職員預り金	0	189,296	1,511,583	0	1,511,583
固定負債	0	0	8,778,955	0	8,778,955
退職給付引当金	0	0	8,778,955	0	8,778,955
負債の部合計	112,224	6,903,984	97,307,234	0	97,307,234
国庫補助金等特別積立金	0	0	100,000,000	0	100,000,000
国庫補助金等特別積立金	0	0	100,000,000	0	100,000,000
その他の積立金	0	0	7,477,000	0	7,477,000
その他の積立金	0	0	7,477,000	0	7,477,000
次期繰越活動増減差額	2,035,949	117,461	12,114,637	0	12,114,637
次期繰越活動増減差額	2,035,949	117,461	12,114,637	0	12,114,637
(うち当期活動増減差額)	82,371	△29,990	72,157	0	72,157
純資産の部合計	2,035,949	117,461	119,591,637	0	119,591,637
負債及び純資産の部合計	2,148,173	7,021,445	216,898,871	0	216,898,871

計算書類に対する注記（法人全体用）

1. 継続事業の前提に関する注記

該当なし

2. 重要な会計方針

- (1) 有価証券の評価基準及び評価方法
 - ・満期保有目的の債権等－償却原価法（定額法）
- (2) 固定資産の減価償却の方法
 - ・車輛並びに器具及び備品－定額法
- (3) 引当金の計上基準
 - ・退職給付引当金－退職給与規程に基づき期末要支給額を計上している

3. 重要な会計方針の変更

該当なし

4. 法人で採用する退職給付制度

独立行政法人福祉医療機構 社会福祉等退職手当共済制度

5. 法人が作成する計算書類等と拠点区分、サービス区分

当法人の作成する計算書類は以下のとおりになっている。

- (1) 法人全体の計算書類(会計基準省令第1号第1様式、第2号第1様式、第3号第1様式)
- (2) 事業区分別内訳表(会計基準省令第1号第2様式、第2号第2様式、第3号第2様式)
- (3) 社会福祉事業における拠点区分別内訳表(会計基準省令第1号第3様式、第2号第3様式、第3号第3様式)
- (4) 公益事業における拠点区分別内訳表(会計基準省令第1号第3様式、第2号第3様式、第3号第3様式)は当法人の公益事業の拠点区分が1つであるために作成していない。
- (5) 各拠点区分におけるサービス区分の内容
 - ア 本部拠点（社会福祉事業）
 - イ つばさ福祉工房拠点（社会福祉事業）
 - 生活介護 つばさ福祉工房
 - 生活介護 生活介護りゅうせん
 - ウ フロム千束拠点（社会福祉事業）
 - 福祉ホーム フロム千束
 - エ たいとう寮拠点（社会福祉事業）
 - 共同生活援助 たいとう寮
 - 短期入所 たいとう寮
 - 日中一時支援 たいとう寮
 - 共同生活援助 いずみ寮
 - 共同生活援助 千草寮
 - 共同生活援助 グループホームまつば
 - 共同生活援助 グループホームりゅうせん
 - オ すてっぷ つばさ拠点（社会福祉事業）
 - 就労移行支援 すてっぷ つばさ
 - 就労継続支援B型 すてっぷ つばさ
 - 就労定着支援 すてっぷ つばさ
 - カ 指定計画相談支援拠点（社会福祉事業）
 - 指定計画相談支援 つばさ相談支援センター
 - キ つばさ放課後クラブ拠点（社会福祉事業）
 - 放課後等デイサービス つばさ放課後クラブ
 - ク 就労支援事業拠点（公益事業）
 - 就労支援事業

6. 基本財産の増減の内容及び金額

基本財産の増減の内容及び金額は以下のとおりである。

(単位：円)

基本財産の種類	前期末残高	当期増加額	当期減少額	当期末残高
定期預金	49,350	0	7,050	42,300
投資有価証券	99,950,650	7,050	0	99,957,700
合 計	100,000,000	7,050	7,050	100,000,000

7. 基本金又は固定資産の売却若しくは処分に係る国庫補助金等特別積立金の取崩し

物品を廃棄したことに伴い、国庫補助金等特別積立金 1円を取り崩した

つばさ福祉工房拠点区分

車輻運搬部 送迎車の廃車に伴う取崩額 1円

8. 担保に供している資産

該当なし

9. 有形固定資産の取得価額、減価償却累計額及び当期末残高

固定資産の取得価額、減価償却累計額及び当期末残高は、以下のとおりである。

(単位：円)

	取得価額	減価償却 累計額	当期末残高
車両運搬具	4,561,923	633,600	3,928,323
器具及び備品	16,110,119	10,549,434	5,560,685
合 計	20,672,042	11,183,034	9,489,008

10. 債権額、徴収不能引当金の当期末残高、債権の当期末残高

債権額、徴収不能引当金の当期末残高、債権の当期末残高は以下のとおりである。

(単位：円)

	債権額	徴収不能引当金 の当期末残高	債権の 当期末残高
事業未収金	38,649,142	0	38,649,142
未収金	418,770	0	418,770
未収補助金	300,000	0	300,000
合 計	39,367,912	0	39,367,912

11. 満期保有目的の債券の内訳並びに帳簿価額、時価及び評価損益

満期保有目的の債券の内訳並びに帳簿価額、時価及び評価損益は、以下のとおりである。

(単位：円)

種類及び銘柄	帳簿価額	時 価	評価損益
第114回 利付国債(20年)	99,957,700	112,710,000	12,752,300
合 計	99,957,700	112,710,000	12,752,300

12. 関連当事者との取引の内容

該当なし

13. 重要な偶発債務

該当なし

14. 重要な後発事象

該当なし

15. 合併及び事業の譲渡若しくは事業の譲受け

該当なし

16. その他社会福祉法人の資金収支及び純資産増減の状況並びに資産、負債及び純資産の

状態を明らかにするために必要な事項

該当なし

補助金事業等収益明細書

自 令和4年 4月 1日 至 令和5年 3月31日

(単位：円)

交付団体及び 交付の目的	区分	交付金額	補助金事業に 係る利益等か らの収益	交付金額等 合計	うち国庫補助金等 特別積立金等立額	交付金額等合計の拠点区分ごとの内訳							
						法人本部拠点	つばさ福祉工務拠点	フロム千葉拠点	たいとう寮拠点	すてっぷ つばさ拠点	指定計画相談 支援拠点	つばさ放課後 クラブ拠点	就労支援事業拠点
台東区補助金		272,268,092	0	272,268,092	0	37,272,010	103,072,616	0	100,508,151	4,488,844	0	26,926,471	0
台東区委託料		90,905,593	3,022,695	93,928,288	0	0	0	59,371,704	0	0	0	0	31,533,889
台東区 医療介了助成金	障害事業	600,000	0	600,000	0	0	0	0	600,000	0	0	0	0
日中一時支援事業 給付費		686,250	27,726	713,976	0	0	0	0	686,250	0	0	0	0
台東区障害福祉サ- ビス等事業者に対す る支援金		1,460,000	0	1,460,000	0	0	190,000	0	1,160,000	0	0	110,000	0
台東区避難行動要支 援者個別支援計画作 成		82,500	0	82,500	0	0	0	0	0	0	82,500	0	0
合計		366,002,435	3,050,421	369,052,856	0	37,272,010	103,262,616	59,371,704	102,954,401	4,488,844	82,500	27,036,471	31,533,889

事業区分間及び拠点区分間繰入金明細書

自 令和4年 4月 1日 至 令和5年 3月31日

(1) 事業区分間繰入金明細書 (単位：円)

拠点区分名		繰入金の財源	金額	使用目的等
繰入元	繰入先			

(2) 拠点区分間繰入金明細書 (単位：円)

拠点区分名		繰入金の財源	金額	使用目的等
繰入元	繰入先			
生活介護りゅうせん	本部	自立支援給付費	3,400,000	退職職員退職金
指定計画相談支援事業	本部	前期末支払資金	1,953,578	前年度台東区補助金返還のため

国庫補助金等特別積立金明細書
自 令和4年 4月 1日 至 令和5年 3月31日

(単位：円)

区分並びに積立 及び取崩しの事由	補助金の種類			合計	各拠点区分の内訳 つばさ福祉工房
	国庫補助金	地方公共団体補助金	その他の団体からの補助金		
前期繰越額					
当期積立額					
当期積立額合計					
特別費用の控除項目として計上する取崩額				1	1
当期取崩額					
当期取崩額合計				1	1
当期末残高				△ 1	△ 1

法人本部拠点区分

法人本部拠点区分資金収支計算書

（自）令和 4年 4月 1日（至）令和 5年 3月31日

（単位：円）

勘定科目		予算(A)	決算(B)	差異(A)-(B)	備考
事業活動による収支	収入				
	障害福祉サービス等事業収入	43,310,000	37,272,010	6,037,990	
	その他の事業収入	43,310,000	37,272,010	6,037,990	
	補助金事業収入(公費)	43,310,000	37,272,010	6,037,990	
	経常経費寄附金収入	1,000	0	1,000	
	経常経費寄附金収入	1,000	0	1,000	
	受取利息配当金収入	2,100,000	2,107,219	△7,219	
	受取利息配当金収入	2,100,000	2,107,219	△7,219	
	その他の収入	0	34,600	△34,600	
	雑収入	0	34,600	△34,600	
	事業活動収入計(1)	45,411,000	39,413,829	5,997,171	
	支出				
	人件費支出	32,166,000	26,716,176	5,449,824	
	役員報酬支出	69,000	69,000	0	
	職員給料支出	10,213,000	5,770,188	4,442,812	
	職員賞与支出	2,042,000	1,120,357	921,643	
	非常勤職員給与支出	616,000	600,000	16,000	
	退職給付支出	18,084,000	18,021,496	62,504	
	法定福利費支出	1,142,000	1,135,135	6,865	
	事務費支出	15,890,000	15,630,653	259,347	
福利厚生費支出	1,079,000	1,074,107	4,893		
旅費交通費支出	11,000	10,195	805		
研修研究費支出	511,000	510,186	814		
事務消耗品費支出	1,793,000	1,783,936	9,064		
印刷製本費支出	188,000	184,316	3,684		
修繕費支出	25,000	24,090	910		
通信運搬費支出	579,000	571,533	7,467		
会議費支出	21,000	13,116	7,884		
広報費支出	2,725,000	2,721,010	3,990		
業務委託費支出	2,655,000	2,647,612	7,388		
手数料支出	346,000	324,427	21,573		
保険料支出	791,000	614,220	176,780		
賃借料支出	3,760,000	3,758,122	1,878		
租税公課支出	56,000	55,600	400		
保守料支出	800,000	799,997	3		
諸会費支出	100,000	95,400	4,600		
雑支出	450,000	442,786	7,214		
事業活動支出計(2)	48,056,000	42,346,829	5,709,171		
事業活動資金収支差額(3)=(1)-(2)	△2,645,000	△2,933,000	288,000		
施設整備等による収支					
収入					
施設整備等補助金収入	0	0	0		
施設整備等収入計(4)	0	0	0		
支出					
固定資産取得支出	0	0	0		
施設整備等支出計(5)	0	0	0		
施設整備等資金収支差額(6)=(4)-(5)	0	0	0		
その他の活動による収支					
収入					
拠点区分間繰入金収入	3,400,000	5,353,578	△1,953,578		
拠点区分間繰入金収入	3,400,000	5,353,578	△1,953,578		
その他の活動収入計(7)	3,400,000	5,353,578	△1,953,578		
支出					
積立資産支出	467,000	467,000	0		
退職給付引当資産支出	467,000	467,000	0		
その他の活動による支出	0	1,953,578	△1,953,578		
その他の支出	0	1,953,578	△1,953,578		
その他の活動支出計(8)	467,000	2,420,578	△1,953,578		
その他の活動資金収支差額(9)=(7)-(8)	2,933,000	2,933,000	0		
予備費支出(10)	288,000	—	288,000		
当期資金収支差額合計(11)=(3)+(6)+(9)-(10)	0	0	0		
前期末支払資金残高(12)	0	0	0		
当期末支払資金残高(11)+(12)	0	0	0		

法人本部拠点区分事業活動計算書

（自）令和 4年 4月 1日（至）令和 5年 3月31日

（単位：円）

勘定科目		当年度決算(A)	前年度決算(B)	増減(A)-(B)		
サービス活動増減の部	収益	障害福祉サービス等事業収益	37,272,010	22,341,783	14,930,227	
		その他の事業収益	37,272,010	22,341,783	14,930,227	
		補助金事業収益(公費)	37,272,010	22,341,783	14,930,227	
		サービス活動収益計(1)	37,272,010	22,341,783	14,930,227	
	費用		人件費	27,183,176	13,644,832	13,538,344
			役員報酬	69,000	16,000	53,000
			職員給料	5,770,188	5,768,808	1,380
			職員賞与	1,120,357	1,144,195	△23,838
			非常勤職員給与	600,000	0	600,000
			退職給付費用	18,488,496	5,584,440	12,904,056
			法定福利費	1,135,135	1,131,389	3,746
			事務費	15,630,653	23,805,579	△8,174,926
			福利厚生費	1,074,107	1,161,897	△87,790
			旅費交通費	10,195	7,815	2,380
			研修研究費	510,186	431,308	78,878
			事務消耗品費	1,783,936	2,401,289	△617,353
			印刷製本費	184,316	157,812	26,504
			修繕費	24,090	0	24,090
			通信運搬費	571,533	523,035	48,498
			会議費	13,116	7,776	5,340
		広報費	2,721,010	4,700,305	△1,979,295	
		業務委託費	2,647,612	719,400	1,928,212	
		手数料	324,427	359,536	△35,109	
		保険料	614,220	596,540	17,680	
	賃借料	3,758,122	2,406,156	1,351,966		
	租税公課	55,600	44,000	11,600		
	保守料	799,997	707,080	92,917		
	渉外費	0	22,000	△22,000		
	諸会費	95,400	121,000	△25,600		
	雑費	442,786	9,438,630	△8,995,844		
	サービス活動費用計(2)	42,813,829	37,450,411	5,363,418		
	サービス活動増減差額(3)=(1)-(2)	△5,541,819	△15,108,628	9,566,809		
サービス活動外増減の部	収益	受取利息配当金収益	2,107,219	2,107,128	91	
		受取利息配当金収益	2,107,219	2,107,128	91	
		その他のサービス活動外収益	34,600	1,500	33,100	
		雑収益	34,600	1,500	33,100	
		サービス活動外収益計(4)	2,141,819	2,108,628	33,191	
費用		その他のサービス活動外費用	0	0	0	
		サービス活動外費用計(5)	0	0	0	
		サービス活動外増減差額(6)=(4)-(5)	2,141,819	2,108,628	33,191	
	経常増減差額(7)=(3)+(6)	△3,400,000	△13,000,000	9,600,000		
特別増減の部	収益	拠点区分間繰入金収益	5,353,578	15,223,185	△9,869,607	
		拠点区分間繰入金収益	5,353,578	15,223,185	△9,869,607	
		特別収益計(8)	5,353,578	15,223,185	△9,869,607	
	費用		固定資産売却損・処分損	1	0	1
			器具及び備品売却損・処分損	1	0	1
			その他の活動による費用	1,953,578	2,223,185	△269,607
			その他の活動による費用	1,953,578	2,223,185	△269,607
	特別費用計(9)	1,953,579	2,223,185	△269,606		
	特別増減差額(10)=(8)-(9)	3,399,999	13,000,000	△9,600,001		
	当期活動増減差額(11)=(7)+(10)	△1	0	△1		
繰越活動増減差額の部		前期繰越活動増減差額(12)	174,724	174,724	0	
		当期末繰越活動増減差額(13)=(11)+(12)	174,723	174,724	△1	
		基本金取崩額(14)	0	0	0	
		その他の積立金取崩額(15)	0	0	0	
		その他の積立金積立額(16)	0	0	0	
	次期繰越活動増減差額(17)=(13)+(14)+(15)-(16)	174,723	174,724	△1		

法人本部拠点区分貸借対照表

令和 5年 3月31日現在

（単位：円）

資 産 の 部				負 債 の 部			
	当年度末	前年度末	増 減		当年度末	前年度末	増 減
流動資産	20,817,972	17,458,827	3,359,145	流動負債	20,817,972	17,458,827	3,359,145
現金預金	17,240,577	4,227,049	13,013,528	短期運営資金借入金			
有価証券				事業未払金	8,327,369	16,712,232	△8,384,863
事業未収金	3,400,000	13,000,000	△9,600,000	その他の未払金			
未収金				支払手形			
未収補助金				役員等短期借入金			
未収収益				1年以内返済予定設備資金借入金			
受取手形				1年以内返済予定長期運営資金借入金			
貯蔵品				1年以内返済予定リース債務			
医薬品				1年以内返済予定役員等長期借入金			
診療・療養費等材料				1年以内返済予定事業区分間長期借入金			
給食用材料				1年以内返済予定拠点区分間長期借入金			
商品・製品				1年以内返済予定サービス区分間長期借入金			
仕掛品				1年以内支払予定長期未払金			
原材料				未払費用	12,410,153	728,395	11,681,758
立替金				預り金		9,240	△9,240
前払金				職員預り金	80,450	8,960	71,490
前払費用	177,395	231,778	△54,383	前受金			
1年以内回収予定長期貸付金				前受収益			
1年以内回収予定事業区分間長期貸付金				事業区分間借入金			
1年以内回収予定拠点区分間長期貸付金				拠点区分間借入金			
1年以内回収予定サービス区分間長期貸付金				サービス区分間借入金			
短期貸付金				仮受金			
事業区分間貸付金				賞与引当金			
拠点区分間貸付金				その他の流動負債			
サービス区分間貸付金				固定負債	8,778,955	8,311,955	467,000
仮払金				設備資金借入金			
その他の流動資産				長期運営資金借入金			
徴収不能引当金				リース債務			
固定資産	108,953,678	108,486,679	466,999	役員等長期借入金			
基本財産	100,000,000	100,000,000		事業区分間長期借入金			
土地				拠点区分間長期借入金			
建物				サービス区分間長期借入金			
定期預金	42,300	49,350	△7,050	退職給付引当金	8,778,955	8,311,955	467,000
投資有価証券	99,957,700	99,950,650	7,050	長期未払金			
減価償却累計額 △				長期預り金			
その他の固定資産	8,953,678	8,486,679	466,999	その他の固定負債			
土地				負債の部合計	29,596,927	25,770,782	3,826,145
建物				純 資 産 の 部			
構築物				基本金			
機械及び装置				基本金			
車輛運搬具				国庫補助金等特別積立金	100,000,000	100,000,000	
器具及び備品	570,059	838,059	△268,000	国庫補助金等特別積立金	100,000,000	100,000,000	
建設仮勘定				その他の積立金			
減価償却累計額 △	570,056	838,055	△267,999	その他の積立金			
有形リース資産				次期繰越活動増減差額	174,723	174,724	△1
権利	174,720	174,720		次期繰越活動増減差額	174,723	174,724	△1
無形リース資産				（うち当期活動増減差額）	△1		△1
投資有価証券							
長期貸付金							
事業区分間長期貸付金							
拠点区分間長期貸付金							
サービス区分間長期貸付金							
退職給付引当資産	8,778,955	8,311,955	467,000				
長期預り金積立資産							
その他の積立資産							
差入保証金							
長期前払費用							
その他の固定資産							
資産の部合計	129,771,650	125,945,506	3,826,144	純資産の部合計	100,174,723	100,174,724	△1
				負債及び純資産の部合計	129,771,650	125,945,506	3,826,144

計算書類に対する注記（法人本部拠点区分用）

1. 重要な会計方針

- (1) 有価証券の評価基準及び評価方法
 - ・満期保有目的の債権等－償却原価法（定額法）
- (2) 固定資産の減価償却の方法
 - ・器具及び備品－定額法
- (3) 引当金の計上基準
 - ・退職給付引当金－退職給与規程に基づき期末要支給額を計上

2. 重要な会計方針の変更

該当なし

3. 採用する退職給付制度

独立行政法人福祉医療機構 社会福祉等退職手当共済制度

4. 拠点が作成する計算書類等とサービス区分

当拠点区分において作成する計算書類等は以下のとおりになっている。

- (1) 本部拠点計算書類(会計基準省令第1号第4様式、第2号第4様式、第3号第4様式)
- (2) 拠点区分事業活動明細書（別紙3①）は省略している。
- (3) 拠点区分資金収支明細書（別紙3⑩）は省略している。

5. 基本財産の増減の内容及び金額

基本財産の増減の内容及び金額は以下のとおりである。

(単位：円)

基本財産の種類	前期末残高	当期増加額	当期減少額	当期末残高
定期預金	49,350	0	7,050	42,300
投資有価証券	99,950,650	7,050	0	99,957,700
合 計	100,000,000	7,050	7,050	100,000,000

6. 基本金又は固定資産の売却若しくは処分に係る国庫補助金等特別積立金の取崩し

該当なし

7. 担保に供している資産

該当なし

8. 有形固定資産の取得価額、減価償却累計額及び当期末残高

固定資産の取得価額、減価償却累計額及び当期末残高は、以下のとおりである。

(単位：円)

	取得価額	減価償却 累計額	当期末残高
器具及び備品	570,059	570,056	3
合 計	570,059	570,056	3

9. 債権額、徴収不能引当金の当期末残高、債権の当期末残高債権額

該当なし

10. 満期保有目的の債券の内訳並びに帳簿価額、時価及び評価損益

満期保有目的の債券の内訳並びに帳簿価額、時価及び評価損益は、以下のとおりである。

(単位：円)

種類及び銘柄	帳簿価額	時 価	評価損益
第114回利付国債(20年)	99,957,700	112,710,000	12,752,300
合 計	99,957,700	112,710,000	12,752,300

11. 重要な後発事象

該当なし

12. その他社会福祉法人の資金収支及び純資産増減の状況並びに資産、負債及び純資産の状態を明らかにするために必要な事項

該当なし

基本財産及びその他の固定資産(有形・無形固定資産)の明細書

自 令和4年 4月 1日 至 令和5年 3月31日

拠点区分：法人本部拠点

(単位：円)

資産の種類及び名称	期首帳簿価額(A)		当期増加額(B)		当期減価償却額(C)		当期減少額(D)		期末帳簿価額 (E=A+B-C-D)		減価償却累計額(F)		期末取得原価 (G=E+F)		摘要
	うち国庫補 助金等の額		うち国庫補 助金等の額		うち国庫補 助金等の額		うち国庫補 助金等の額		うち国庫補 助金等の額		うち国庫補 助金等の額		うち国庫補 助金等の額		
【その他の固定資産(有形固定資産)】															
【器具・備品】	4	0	0	0	0	0	1	0	3	0	570,056	0	570,059	0	
その他の固定資産(有形固定資産)計	4	0	0	0	0	0	1	0	3	0	570,056	0	570,059	0	
その他の固定資産計	4	0	0	0	0	0	1	0	3	0	570,056	0	570,059	0	
基本財産及びその他の固定資産計	4	0	0	0	0	0	1	0	3	0	570,056	0	570,059	0	
将来入金予定の償還補助金の額	0	0	0	0	0	0	0	0	0	0	0	0	0	0	
差 引	4	0	0	0	0	0	1	0	3	0	570,056	0	570,059	0	

引当金明細書

自 令和4年 4月 1日 至 令和5年 3月31日

拠点区分：法人本部拠点

(単位：円)

科目	期首残高	当期増加額	当期減少額		期末残高	摘要
			目的使用	その他		
退職給付引当金	8,311,955	467,000	0	0	8,778,955	
計	8,311,955	467,000	0	0	8,778,955	

積立金・積立資産明細書

自 令和4年 4月 1日 至 令和5年 3月31日

拠点区分：法人本部拠点

(単位：円)

区分	前期末残高	当期増加額	当期減少額	期末残高	摘要
計					

(単位：円)

区分	前期末残高	当期増加額	当期減少額	期末残高	摘要
退職給付引当資産	8,311,955	467,000	0	8,778,955	退職給付引当金
計	8,311,955	467,000	0	8,778,955	

つばき福祉工房拠点区分

つばさ福祉工房拠点区分資金収支計算書

(自) 令和 4年 4月 1日 (至) 令和 5年 3月31日

(単位：円)

勘定科目		予算(A)	決算(B)	差異(A)-(B)	備考	
収入	障害福祉サービス等事業収入	194,680,000	181,430,430	13,249,570		
	自立支援給付費収入	83,611,000	75,707,702	7,903,298		
	介護給付費収入	83,611,000	75,707,702	7,903,298		
	利用者負担金収入	111,000	111,600	△600		
	特定費用収入	2,206,000	2,348,512	△142,512		
	その他の事業収入	108,752,000	103,262,616	5,489,384		
	補助金事業収入(公費)	108,752,000	103,262,616	5,489,384		
	生産活動収入	1,190,000	1,181,340	8,660		
	生産活動収入	1,190,000	1,181,340	8,660		
	受取利息配当金収入	0	115	△115		
	受取利息配当金収入	0	115	△115		
	その他の収入	1,105,000	1,458,516	△353,516		
	受入研修費収入	250,000	346,200	△96,200		
	利用者等外給食費収入	855,000	1,072,416	△217,416		
	雑収入	0	39,900	△39,900		
	事業活動収入計(1)	196,975,000	184,070,401	12,904,599		
	事業活動による収支	支出	人件費支出	121,786,000	110,938,499	10,847,501
職員給料支出			58,564,000	52,821,702	5,742,298	
職員賞与支出			17,640,000	14,979,753	2,660,247	
非常勤職員給与支出			21,663,000	21,580,866	82,134	
派遣職員費支出			9,640,000	9,107,048	532,952	
法定福利費支出			14,279,000	12,449,130	1,829,870	
事業費支出			10,781,000	9,578,692	1,202,308	
給食費支出			3,138,000	2,338,156	799,844	
保健衛生費支出			394,000	229,883	164,117	
教養娯楽費支出			746,000	700,537	45,463	
水道光熱費支出			4,441,000	4,429,103	11,897	
消耗器具備品費支出			1,072,000	1,000,561	71,439	
保険料支出			205,000	184,940	20,060	
車輛費支出			120,000	56,163	63,837	
宿泊訓練費支出			650,000	632,700	17,300	
雑支出			15,000	6,649	8,351	
事務費支出			56,815,000	56,498,735	316,265	
福利厚生費支出		346,000	336,882	9,118		
旅費交通費支出		97,000	86,494	10,506		
研修研究費支出		11,000	1,516	9,484		
事務消耗品費支出		1,264,000	1,258,196	5,804		
修繕費支出		630,000	619,868	10,132		
通信運搬費支出		342,000	327,331	14,669		
会議費支出		28,000	6,444	21,556		
業務委託費支出		41,233,000	41,212,454	20,546		
手数料支出		269,000	259,780	9,220		
保険料支出		180,000	161,843	18,157		
賃借料支出		916,000	912,202	3,798		
土地・建物賃借料支出		6,872,000	6,864,000	8,000		
保守料支出		1,994,000	1,846,680	147,320		
諸会費支出		58,000	58,000	0		
雑支出		2,575,000	2,547,045	27,955		
生産活動支出		1,190,000	1,319,324	△129,324		
生産活動支出		1,190,000	1,319,324	△129,324		
その他の支出		1,267,000	1,257,412	9,588		
利用者等外給食費支出		1,267,000	1,257,412	9,588		
事業活動支出計(2)		191,839,000	179,592,662	12,246,338		
事業活動資金収支差額(3)=(1)-(2)	5,136,000	4,477,739	658,261			

(単位：円)

勘定科目		予算(A)	決算(B)	差異(A)-(B)	備考
施設整備等による収支	収入				
	施設整備等補助金収入	0	0	0	
	施設整備等収入計(4)	0	0	0	
	支出				
	固定資産取得支出	5,350,000	5,329,723	20,277	
	車両運搬具取得支出	4,570,000	4,561,923	8,077	
	器具及び備品取得支出	780,000	767,800	12,200	
	施設整備等支出計(5)	5,350,000	5,329,723	20,277	
	施設整備等資金収支差額(6)=(4)-(5)	△5,350,000	△5,329,723	△20,277	
その他の活動による収支	収入				
	積立資産取崩収入	4,500,000	4,500,000	0	
	その他の積立資産取崩収入	4,500,000	4,500,000	0	
	その他の活動収入計(7)	4,500,000	4,500,000	0	
	支出				
	積立資産支出	386,000	386,000	0	
	その他の積立資産支出	386,000	386,000	0	
	拠点区分間繰入金支出	3,400,000	3,400,000	0	
	拠点区分間繰入金支出	3,400,000	3,400,000	0	
	その他の活動支出計(8)	3,786,000	3,786,000	0	
	その他の活動資金収支差額(9)=(7)-(8)	714,000	714,000	0	
	予備費支出(10)	500,000	—	500,000	
		0			
	当期資金収支差額合計(11)=(3)+(6)+(9)-(10)	0	△137,984	137,984	
	前期末支払資金残高(12)	0	137,984	△137,984	
	当期末支払資金残高(11)+(12)	0	0	0	

つばさ福祉工房拠点区分事業活動計算書

（自）令和 4年 4月 1日（至）令和 5年 3月31日

（単位：円）

勘定科目		当年度決算(A)	前年度決算(B)	増減(A)-(B)	
収益	障害福祉サービス等事業収益	181,430,430	150,795,377	30,635,053	
	自立支援給付費収益	75,707,702	72,390,384	3,317,318	
	介護給付費収益	75,707,702	72,390,384	3,317,318	
	利用者負担金収益	111,600	108,104	3,496	
	特定費用収益	2,348,512	2,223,960	124,552	
	その他の事業収益	103,262,616	76,072,929	27,189,687	
	補助金事業収益(公費)	103,262,616	76,072,929	27,189,687	
	生産活動収益	1,181,340	755,707	425,633	
	生産活動収益	1,181,340	755,707	425,633	
	サービス活動収益計(1)	182,611,770	151,551,084	31,060,686	
サービス活動増減の部	費用	人件費	110,938,499	96,546,566	14,391,933
		職員給料	52,821,702	46,726,897	6,094,805
		職員賞与	14,979,753	14,866,967	112,786
		非常勤職員給与	21,580,866	19,138,997	2,441,869
		派遣職員費	9,107,048	4,566,030	4,541,018
		法定福利費	12,449,130	11,247,675	1,201,455
		事業費	9,578,692	11,057,812	△1,479,120
		給食費	2,338,156	2,250,548	87,608
		保健衛生費	229,883	268,233	△38,350
		教養娯楽費	700,537	818,973	△118,436
		水道光熱費	4,429,103	3,066,146	1,362,957
		消耗器具備品費	1,000,561	4,316,767	△3,316,206
		保険料	184,940	128,502	56,438
		車輛費	56,163	208,293	△152,130
		宿泊訓練費	632,700	0	632,700
		雑費	6,649	350	6,299
		事務費	56,498,735	39,618,034	16,880,701
		福利厚生費	336,882	348,411	△11,529
		旅費交通費	86,494	8,892	77,602
		研修研究費	1,516	0	1,516
		事務消耗品費	1,258,196	1,424,085	△165,889
		修繕費	619,868	693,058	△73,190
		通信運搬費	327,331	242,283	85,048
		会議費	6,444	358	6,086
		業務委託費	41,212,454	33,787,366	7,425,088
		手数料	259,780	163,190	96,590
		保険料	161,843	149,133	12,710
		賃借料	912,202	906,578	5,624
		土地・建物賃借料	6,864,000	0	6,864,000
		保守料	1,846,680	1,846,680	0
		諸会費	58,000	48,000	10,000
		雑費	2,547,045	0	2,547,045
		減価償却費	1,405,723	499,880	905,843
		減価償却費	1,405,723	499,880	905,843
		生産活動費用	1,319,324	755,707	563,617
		生産活動費用	1,319,324	755,707	563,617
サービス活動費用計(2)	179,740,973	148,477,999	31,262,974		
サービス活動増減差額(3)=(1)-(2)	2,870,797	3,073,085	△202,288		

(単位：円)

勘定科目		当年度決算(A)	前年度決算(B)	増減(A)-(B)	
サービス活動外増減の部	収益	受取利息配当金収益	115	97	18
		受取利息配当金収益	115	97	18
		その他のサービス活動外収益	1,458,516	1,703,606	△245,090
		受入研修費収益	346,200	236,800	109,400
		利用者等外給食収益	1,072,416	1,466,806	△394,390
		雑収益	39,900	0	39,900
		サービス活動外収益計(4)	1,458,631	1,703,703	△245,072
	費用	その他のサービス活動外費用	1,257,412	1,266,118	△8,706
		利用者等外給食費	1,257,412	1,266,118	△8,706
		サービス活動外費用計(5)	1,257,412	1,266,118	△8,706
	サービス活動外増減差額(6)=(4)-(5)	201,219	437,585	△236,366	
	経常増減差額(7)=(3)+(6)	3,072,016	3,510,670	△438,654	
特別増減の部	収益	その他の特別収益	196,625	0	196,625
		その他の特別収益	196,625	0	196,625
		特別収益計(8)	196,625	0	196,625
	費用	固定資産売却損・処分損	3	1	2
		車輛運搬具売却損・処分損	1	0	1
		器具及び備品売却損・処分損	2	1	1
		国庫補助金等特別積立金取崩額(除)	△1	0	△1
		国庫補助金等特別積立金取崩額(除)	△1	0	△1
		拠点区分間繰入金費用	3,400,000	1,700,000	1,700,000
		拠点区分間繰入金費用	3,400,000	1,700,000	1,700,000
	特別費用計(9)	3,400,002	1,700,001	1,700,001	
	特別増減差額(10)=(8)-(9)	△3,203,377	△1,700,001	△1,503,376	
	当期活動増減差額(11)=(7)+(10)	△131,361	1,810,669	△1,942,030	
繰越活動増減差額の部		前期繰越活動増減差額(12)	3,680,882	2,256,213	1,424,669
		当期末繰越活動増減差額(13)=(11)+(12)	3,549,521	4,066,882	△517,361
		基本金取崩額(14)	0	0	0
		その他の積立金取崩額(15)	0	0	0
		その他の積立金積立額(16)	△4,114,000	386,000	△4,500,000
		その他積立金積立額	△4,114,000	386,000	△4,500,000
		次期繰越活動増減差額(17)=(13)+(14)+(15)-(16)	7,663,521	3,680,882	3,982,639

つばさ福祉工房拠点区分貸借対照表

令和 5年 3月31日現在

（単位：円）

資 産 の 部				負 債 の 部			
	当年度末	前年度末	増 減		当年度末	前年度末	増 減
流動資産	20,869,835	9,782,087	11,087,748	流動負債	20,869,835	9,644,103	11,225,732
現金預金	11,668,406	4,247,141	7,421,265	短期運営資金借入金			
有価証券				事業未払金	16,046,788	6,487,327	9,559,461
事業未収金	8,384,195	5,294,500	3,089,695	その他の未払金			
未収金	73,200	106,540	△33,340	支払手形			
未収補助金				役員等短期借入金			
未収収益				1年以内返済予定設備資金借入金			
受取手形				1年以内返済予定長期運営資金借入金			
貯蔵品				1年以内返済予定リース債務			
医薬品				1年以内返済予定役員等長期借入金			
診療・療養費等材料				1年以内返済予定事業区分間長期借入金			
給食用材料				1年以内返済予定拠点区分間長期借入金			
商品・製品				1年以内返済予定サービス区分間長期借入金			
仕掛品				1年以内支払予定長期未払金			
原材料				未払費用	4,086,358	2,715,155	1,371,203
立替金				預り金	358,012	112,813	245,199
前払金				職員預り金	378,677	328,808	49,869
前払費用	744,034	133,906	610,128	前受金			
1年以内回収予定長期貸付金				前受収益			
1年以内回収予定事業区分間長期貸付金				事業区分間借入金			
1年以内回収予定拠点区分間長期貸付金				拠点区分間借入金			
1年以内回収予定サービス区分間長期貸付金				サービス区分間借入金			
短期貸付金				仮受金			
事業区分間貸付金				賞与引当金			
拠点区分間貸付金				その他の流動負債			
サービス区分間貸付金				固定負債			
仮払金				設備資金借入金			
その他の流動資産				長期運営資金借入金			
徴収不能引当金				リース債務			
固定資産	13,840,521	13,833,899	6,622	役員等長期借入金			
基本財産				事業区分間長期借入金			
土地				拠点区分間長期借入金			
建物				サービス区分間長期借入金			
定期預金				退職給付引当金			
投資有価証券				長期未払金			
減価償却累計額 △				長期預り金			
その他の固定資産	13,840,521	13,833,899	6,622	その他の固定負債			
土地				負債の部合計	20,869,835	9,644,103	11,225,732
建物				純 資 産 の 部			
構築物				基本金			
機械及び装置				基本金			
車輛運搬具	4,561,923	4,275,639	286,284	国庫補助金等特別積立金		1	△1
器具及び備品	10,608,278	10,176,653	431,625	国庫補助金等特別積立金		1	△1
建設仮勘定				その他の積立金	6,177,000	10,291,000	△4,114,000
減価償却累計額 △	7,594,040	10,996,753	△3,402,713	その他の積立金	6,177,000	10,291,000	△4,114,000
有形リース資産				次期繰越活動増減差額	7,663,521	3,680,882	3,982,639
権利	87,360	87,360		次期繰越活動増減差額	7,663,521	3,680,882	3,982,639
無形リース資産				（うち当期活動増減差額）	△131,361	1,810,669	△1,942,030
投資有価証券							
長期貸付金							
事業区分間長期貸付金							
拠点区分間長期貸付金							
サービス区分間長期貸付金							
退職給付引当資産							
長期預り金積立資産							
その他の積立資産	6,177,000	10,291,000	△4,114,000				
差入保証金							
長期前払費用							
その他の固定資産							
資産の部合計	34,710,356	23,615,986	11,094,370	純資産の部合計	13,840,521	13,971,883	△131,362
				負債及び純資産の部合計	34,710,356	23,615,986	11,094,370

計算書類に対する注記（つばさ福祉工房拠点区分用）

1. 重要な会計方針

固定資産の減価償却の方法
・ 車輛並びに器具及び備品一定額法

2. 重要な会計方針の変更

該当なし

3. 採用する退職給付制度

該当なし

4. 拠点が作成する計算書類等とサービス区分

当拠点区分において作成する計算書類等は以下のとおりになっている。

- (1) つばさ福祉工房拠点計算書類(会計基準省令第1号第4様式、第2号第4様式、第3号第4様式)
- (2) 拠点区分事業活動明細書（別紙3①）
 - ア 生活介護 つばさ福祉工房
 - イ 生活介護 生活介護りゅうせん
- (3) 拠点区分資金収支明細書（別紙3⑩）は省略している。

5. 基本財産の増減の内容及び金額基本財産の増減の内容及び金額は以下のとおりである。

該当なし

6. 基本金又は固定資産の売却若しくは処分に係る国庫補助金等特別積立金の取崩し

国庫補助金等の交付対象とされた固定資産の除却に伴う取崩額
車輛運搬具 送迎車の廃車に伴う取崩額 1円

7. 担保に供している資産

該当なし

8. 有形固定資産の取得価額、減価償却累計額及び当期末残高

固定資産の取得価額、減価償却累計額及び当期末残高は、以下のとおりである。
(単位：円)

	取得価額	減価償却 累計額	当期末残高
車輛運搬具	4,561,923	633,600	3,928,323
器具及び備品	10,608,278	6,960,440	3,647,838
合 計	15,170,201	7,594,040	7,576,161

9. 債権額、徴収不能引当金の当期末残高、債権の当期末残高

債権額、徴収不能引当金の当期末残高、債権の当期末残高は以下のとおりである。
(単位：円)

	債権額	徴収不能引当金 の当期末残高	債権の 当期末残高
事業未収金	8,384,195	0	8,384,195
未収金	73,200	0	73,200
合 計	8,457,395	0	8,457,395

10. 満期保有目的の債券の内訳並びに帳簿価額、時価及び評価損益
該当なし

11. 重要な後発事象
該当なし

12. その他社会福祉法人の資金収支及び純資産増減の状況並びに資産、負債及び純資産の
状態を明らかにするために必要な事項
該当なし

基本財産及びその他の固定資産(有形・無形固定資産)の明細書
自 令和4年 4月 1日 至 令和5年 3月31日

拠点区分：つばさ福祉工房拠点

(単位：円)

資産の種類及び名称	期首帳簿価額(A)		当期増加額(B)		当期減価償却額(C)		当期減少額(D)		期末帳簿価額		減価償却累計額(F)		期末取得原価		摘要	
	うち国庫補助金等の額		うち国庫補助金等の額		うち国庫補助金等の額		うち国庫補助金等の額		(E=A+B-C-D)	うち国庫補助金等の額		うち国庫補助金等の額		(G=E+F)		うち国庫補助金等の額
【その他の固定資産(有形固定資産)】																
【車両運搬具】	1		4,561,923	0	633,600	0	1	1	3,928,323	0	633,600	0	4,561,923	0		
【器具・備品】	3,455,537	0	964,425	0	772,123	0	2	0	3,647,837	0	6,847,041	0	10,494,878	0		
【工具】	1	0	0	0	0	0	0	0	1	0	113,399	0	113,400	0		
その他の固定資産(有形固定資産)計	3,455,539	1	5,526,348	0	1,405,723	0	3	1	7,576,161	0	7,594,040	0	15,170,201	0		
その他の固定資産計	3,455,539	1	5,526,348	0	1,405,723	0	3	1	7,576,161	0	7,594,040	0	15,170,201	0		
基本財産及びその他の固定資産計	3,455,539	1	5,526,348	0	1,405,723	0	3	1	7,576,161	0	7,594,040	0	15,170,201	0		
将来入金予定の償還補助金の額	0	0	0	0	0	0	0	0	0	0	0	0	0	0		
差 引	3,455,539	1	5,526,348	0	1,405,723	0	3	1	7,576,161	0	7,594,040	0	15,170,201	0		

つばさ福祉工房拠点区分事業活動明細書

(自) 令和4年4月1日 (至) 令和5年3月31日

(単位:円)

勘定科目		つばさ福祉工房			合計	内部取引消去	拠点区分合計	
		生活介護 つばさ福祉工房	生産活動 つばさ福祉工房	生活介護 りゅうせん				
収益	障害福祉サービス等事業収益	133,991,119	0	47,439,311	181,430,430	0	181,430,430	
	自立支援給付費収益	60,576,232	0	15,131,470	75,707,702	0	75,707,702	
	介護給付費収益	60,576,232	0	15,131,470	75,707,702	0	75,707,702	
	利用者負担金収益	111,600	0	0	111,600	0	111,600	
	特定費用収益	1,805,312	0	543,200	2,348,512	0	2,348,512	
	その他の事業収益	71,497,975	0	31,764,641	103,262,616	0	103,262,616	
	補助金事業収益(公費)	71,497,975	0	31,764,641	103,262,616	0	103,262,616	
	生産活動収益	1,122,331	0	59,009	1,181,340	0	1,181,340	
	生産活動収益	1,122,331	0	59,009	1,181,340	0	1,181,340	
	サービス活動収益計(1)	135,113,450	0	47,498,320	182,611,770	0	182,611,770	
サービス活動増減の部	費用	人件費	92,186,707	0	18,751,792	110,938,499	0	110,938,499
		職員給料	42,391,458	0	10,430,244	52,821,702	0	52,821,702
		職員賞与	12,452,652	0	2,527,101	14,979,753	0	14,979,753
		非常勤職員給与	20,870,239	0	710,627	21,580,866	0	21,580,866
		派遣職員費	5,969,116	0	3,137,932	9,107,048	0	9,107,048
		法定福利費	10,503,242	0	1,945,888	12,449,130	0	12,449,130
		事業費	8,312,541	0	1,266,151	9,578,692	0	9,578,692
		給食費	1,794,956	0	543,200	2,338,156	0	2,338,156
		保健衛生費	216,700	0	13,183	229,883	0	229,883
		教養娯楽費	656,610	0	43,927	700,537	0	700,537
		水道光熱費	3,921,816	0	507,287	4,429,103	0	4,429,103
		消耗器具備品費	882,327	0	118,234	1,000,561	0	1,000,561
		保険料	144,620	0	40,320	184,940	0	184,940
		車両費	56,163	0	0	56,163	0	56,163
		宿泊訓練費	632,700	0	0	632,700	0	632,700
		雑費	6,649	0	0	6,649	0	6,649
		事務費	38,977,367	0	17,521,368	56,498,735	0	56,498,735
		福利厚生費	299,234	0	37,648	336,882	0	336,882
		旅費交通費	81,897	0	4,597	86,494	0	86,494
		研修研究費	0	0	1,516	1,516	0	1,516
		事務消耗品費	1,028,642	0	229,554	1,258,196	0	1,258,196
		修繕費	497,548	0	122,320	619,868	0	619,868
		通信運搬費	240,908	0	86,423	327,331	0	327,331
		会議費	6,123	0	321	6,444	0	6,444
		業務委託費	33,654,024	0	7,558,430	41,212,454	0	41,212,454
		手数料	204,400	0	55,380	259,780	0	259,780
		保険料	136,783	0	25,060	161,843	0	161,843
		賃借料	902,302	0	9,900	912,202	0	912,202
		土地・建物賃借料	0	0	6,864,000	6,864,000	0	6,864,000
		保守料	1,846,680	0	0	1,846,680	0	1,846,680
		諸会費	58,000	0	0	58,000	0	58,000
		雑費	20,826	0	2,526,219	2,547,045	0	2,547,045
		減価償却費	1,138,619	0	267,104	1,405,723	0	1,405,723
		減価償却費	1,138,619	0	267,104	1,405,723	0	1,405,723
生産活動費用	1,122,331	137,984	59,009	1,319,324	0	1,319,324		
生産活動費用	1,122,331	137,984	59,009	1,319,324	0	1,319,324		
サービス活動費用計(2)	141,737,565	137,984	37,865,424	179,740,973	0	179,740,973		
サービス活動増減差額(3)=(1)-(2)	△6,624,115	△137,984	9,632,896	2,870,797	0	2,870,797		
サービス活動増減の部	収益	受取利息配当金収益	115	0	0	115	0	115
		受取利息配当金収益	115	0	0	115	0	115
		その他のサービス活動外収益	1,458,516	0	0	1,458,516	0	1,458,516
		受入研修費収益	346,200	0	0	346,200	0	346,200
		利用者等外給食収益	1,072,416	0	0	1,072,416	0	1,072,416
	雑収益	39,900	0	0	39,900	0	39,900	
	サービス活動外収益計(4)	1,458,631	0	0	1,458,631	0	1,458,631	
	費用	その他のサービス活動外費用	1,257,412	0	0	1,257,412	0	1,257,412
		利用者等外給食費	1,257,412	0	0	1,257,412	0	1,257,412
		サービス活動外費用計(5)	1,257,412	0	0	1,257,412	0	1,257,412
サービス活動増減差額(6)=(4)-(5)		201,219	0	0	201,219	0	201,219	
経常増減差額(7)=(3)+(6)		△6,422,896	△137,984	9,632,896	3,072,016	0	3,072,016	

積立金・積立資産明細書

自 令和4年 4月 1日 至 令和5年 3月31日

拠点区分：つばさ福祉工房拠点

(単位：円)

区分	前期末残高	当期増加額	当期減少額	期末残高	摘要
備品等購入積立金	10,291,000	386,000	4,500,000	6,177,000	
計	10,291,000	386,000	4,500,000	6,177,000	

(単位：円)

区分	前期末残高	当期増加額	当期減少額	期末残高	摘要
備品等購入積立資産	10,291,000	386,000	4,500,000	6,177,000	
計	10,291,000	386,000	4,500,000	6,177,000	

フロム千束拠点区分

フロム千束拠点区分資金収支計算書

（自）令和 4年 4月 1日（至）令和 5年 3月31日

（単位：円）

勘定科目		予算(A)	決算(B)	差異(A)-(B)	備考	
事業活動による収支	収入	障害福祉サービス等事業収入	70,450,000	62,394,399	8,055,601	
		その他の事業収入	70,450,000	62,394,399	8,055,601	
		受託事業収入(公費)	67,589,000	59,371,704	8,217,296	
		受託事業収入(一般)	2,861,000	3,022,695	△161,695	
		その他の収入	634,000	598,575	35,425	
		利用者等外給食費収入	634,000	580,575	53,425	
		雑収入	0	18,000	△18,000	
		事業活動収入計(1)	71,084,000	62,992,974	8,091,026	
	支出	人件費支出	62,718,000	54,808,597	7,909,403	
		職員給料支出	34,320,000	32,141,151	2,178,849	
		職員賞与支出	9,925,000	8,465,163	1,459,837	
		非常勤職員給与支出	5,183,000	2,914,578	2,268,422	
		派遣職員費支出	5,200,000	5,148,318	51,682	
		法定福利費支出	8,090,000	6,139,387	1,950,613	
		事業費支出	3,697,000	3,662,876	34,124	
給食費支出		3,022,000	3,015,743	6,257		
消耗器具備品費支出		530,000	527,038	2,962		
賃借料支出		135,000	116,160	18,840		
雑支出		10,000	3,935	6,065		
事務費支出		3,479,000	3,341,103	137,897		
福利厚生費支出		160,000	155,045	4,955		
旅費交通費支出		13,000	2,272	10,728		
研修研究費支出		4,000	3,443	557		
事務消耗品費支出		133,000	129,992	3,008		
修繕費支出		520,000	511,325	8,675		
通信運搬費支出		168,000	152,444	15,556		
会議費支出		2,000	0	2,000		
業務委託費支出		2,142,000	2,059,248	82,752		
手数料支出		10,000	3,740	6,260		
賃借料支出		138,000	136,924	1,076		
保守料支出		189,000	186,670	2,330		
その他の支出		1,190,000	1,180,398	9,602		
利用者等外給食費支出		1,185,000	1,178,398	6,602		
雑支出		5,000	2,000	3,000		
事業活動支出計(2)		71,084,000	62,992,974	8,091,026		
事業活動資金収支差額(3)=(1)-(2)		0	0	0		
施設整備等による収支	収入	施設整備等補助金収入	0	0	0	
		施設整備等収入計(4)	0	0	0	
	支出	固定資産取得支出	0	0	0	
		施設整備等支出計(5)	0	0	0	
施設整備等資金収支差額(6)=(4)-(5)		0	0	0		
その他の活動による収支	収入	拠点区分間繰入金収入	0	0	0	
		その他の活動収入計(7)	0	0	0	
	支出	拠点区分間繰入金支出	0	0	0	
		その他の活動支出計(8)	0	0	0	
その他の活動資金収支差額(9)=(7)-(8)		0	0	0		
予備費支出(10)		0	—	0		
当期資金収支差額合計(11)=(3)+(6)+(9)-(10)		0	0	0		
前期末支払資金残高(12)		0	0	0		
当期末支払資金残高(11)+(12)		0	0	0		

フロム千束拠点区分事業活動計算書

（自）令和 4年 4月 1日（至）令和 5年 3月31日

（単位：円）

勘定科目		当年度決算(A)	前年度決算(B)	増減(A)-(B)	
サービス活動増減の部	収益	障害福祉サービス等事業収益	62,394,399	65,491,577	△3,097,178
		その他の事業収益	62,394,399	65,491,577	△3,097,178
		受託事業収益(公費)	59,371,704	62,628,488	△3,256,784
		受託事業収益(一般)	3,022,695	2,863,089	159,606
		サービス活動収益計(1)	62,394,399	65,491,577	△3,097,178
	費用	人件費	54,808,597	58,945,475	△4,136,878
		職員給料	32,141,151	32,589,722	△448,571
		職員賞与	8,465,163	8,763,882	△298,719
		非常勤職員給与	2,914,578	4,401,578	△1,487,000
		派遣職員費	5,148,318	6,509,563	△1,361,245
		法定福利費	6,139,387	6,680,730	△541,343
		事業費	3,662,876	3,502,323	160,553
		給食費	3,015,743	2,858,744	156,999
		消耗器具備品費	527,038	525,252	1,786
		賃借料	116,160	114,840	1,320
		雑費	3,935	3,487	448
		事務費	3,341,103	3,040,992	300,111
		福利厚生費	155,045	139,623	15,422
		旅費交通費	2,272	8,747	△6,475
		研修研究費	3,443	336	3,107
事務消耗品費	129,992	179,928	△49,936		
修繕費	511,325	163,240	348,085		
通信運搬費	152,444	147,979	4,465		
業務委託費	2,059,248	2,118,720	△59,472		
手数料	3,740	12,920	△9,180		
賃借料	136,924	121,109	15,815		
保守料	186,670	148,390	38,280		
	サービス活動費用計(2)	61,812,576	65,488,790	△3,676,214	
	サービス活動増減差額(3)=(1)-(2)	581,823	2,787	579,036	
サービス活動外増減の部	収益	その他のサービス活動外収益	598,575	605,623	△7,048
		利用者等外給食収益	580,575	594,823	△14,248
		雑収益	18,000	10,800	7,200
		サービス活動外収益計(4)	598,575	605,623	△7,048
	費用	その他のサービス活動外費用	1,180,398	608,410	571,988
		利用者等外給食費	1,178,398	608,410	569,988
	雑損失	2,000	0	2,000	
	サービス活動外費用計(5)	1,180,398	608,410	571,988	
	サービス活動外増減差額(6)=(4)-(5)	△581,823	△2,787	△579,036	
	経常増減差額(7)=(3)+(6)	0	0	0	
特別増減の部	収益	拠点区分間繰入金収益	0	0	0
		特別収益計(8)	0	0	0
	費用	拠点区分間繰入金費用	0	0	0
		特別費用計(9)	0	0	0
	特別増減差額(10)=(8)-(9)	0	0	0	
	当期活動増減差額(11)=(7)+(10)	0	0	0	
繰越活動増減差額の部		前期繰越活動増減差額(12)	0	0	0
		当期末繰越活動増減差額(13)=(11)+(12)	0	0	0
		基本金取崩額(14)	0	0	0
		その他の積立金取崩額(15)	0	0	0
		その他の積立金積立額(16)	0	0	0
	次期繰越活動増減差額(17)=(13)+(14)+(15)-(16)	0	0	0	

フロム千束拠点区分貸借対照表

令和 5年 3月31日現在

（単位：円）

資 産 の 部				負 債 の 部			
	当年度末	前年度末	増 減		当年度末	前年度末	増 減
流動資産	11,081,234	4,150,529	6,930,705	流動負債	11,081,234	4,150,529	6,930,705
現金預金	8,546,462	3,650,802	4,895,660	短期運営資金借入金			
有価証券				事業未払金	8,777,485	2,278,439	6,499,046
事業未収金	2,465,626	449,033	2,016,593	その他の未払金			
未収金	45,575	50,694	△5,119	支払手形			
未収補助金				役員等短期借入金			
未収収益				1年以内返済予定設備資金借入金			
受取手形				1年以内返済予定長期運営資金借入金			
貯蔵品				1年以内返済予定リース債務			
医薬品				1年以内返済予定役員等長期借入金			
診療・療養費等材料				1年以内返済予定事業区分間長期借入金			
給食用材料				1年以内返済予定拠点区分間長期借入金			
商品・製品				1年以内返済予定サービス区分間長期借入金			
仕掛品				1年以内支払予定長期未払金			
原材料				未払費用	2,136,414	1,703,455	432,959
立替金				預り金			
前払金				職員預り金	167,335	168,635	△1,300
前払費用	23,571		23,571	前受金			
1年以内回収予定長期貸付金				前受収益			
1年以内回収予定事業区分間長期貸付金				事業区分間借入金			
1年以内回収予定拠点区分間長期貸付金				拠点区分間借入金			
1年以内回収予定サービス区分間長期貸付金				サービス区分間借入金			
短期貸付金				仮受金			
事業区分間貸付金				賞与引当金			
拠点区分間貸付金				その他の流動負債			
サービス区分間貸付金				固定負債			
仮払金				設備資金借入金			
その他の流動資産				長期運営資金借入金			
徴収不能引当金				リース債務			
固定資産				役員等長期借入金			
基本財産				事業区分間長期借入金			
土地				拠点区分間長期借入金			
建物				サービス区分間長期借入金			
定期預金				退職給付引当金			
投資有価証券				長期未払金			
減価償却累計額 △				長期預り金			
その他の固定資産				その他の固定負債			
土地				負債の部合計	11,081,234	4,150,529	6,930,705
建物				純 資 産 の 部			
構築物				基本金			
機械及び装置				基本金			
車輛運搬具				国庫補助金等特別積立金			
器具及び備品				国庫補助金等特別積立金			
建設仮勘定				その他の積立金			
減価償却累計額 △				その他の積立金			
有形リース資産				次期繰越活動増減差額			
権利				次期繰越活動増減差額			
無形リース資産				（うち当期活動増減差額）			
投資有価証券							
長期貸付金							
事業区分間長期貸付金							
拠点区分間長期貸付金							
サービス区分間長期貸付金							
退職給付引当資産							
長期預り金積立資産							
その他の積立資産							
差入保証金							
長期前払費用							
その他の固定資産							
資産の部合計	11,081,234	4,150,529	6,930,705	純資産の部合計			
				負債及び純資産の部合計	11,081,234	4,150,529	6,930,705

計算書類に対する注記（フロム千束拠点区分用）

1. 重要な会計方針
該当なし
2. 重要な会計方針の変更
該当なし
3. 採用する退職給付制度
該当なし
4. 拠点が作成する計算書類等とサービス区分
当拠点区分において作成する計算書類等は以下のとおりになっている。
(1) フロム千束拠点計算書類(会計基準省令第1号第4様式、第2号第4様式、第3号第4様式)
(2) 拠点区分事業活動明細書（別紙3①）は省略している。
(3) 拠点区分資金収支明細書（別紙3⑩）は省略している。
5. 基本財産の増減の内容及び金額
該当なし
6. 基本金又は固定資産の売却若しくは処分に係る国庫補助金等特別積立金の取崩し
該当なし
7. 担保に供している資産
該当なし
8. 有形固定資産の取得価額、減価償却累計額及び当期末残高
該当なし
9. 債権額、徴収不能引当金の当期末残高、債権の当期末残高
債権額、徴収不能引当金の当期末残高、債権の当期末残高は以下のとおりである。

(単位：円)

	債権額	徴収不能引当金の当期末残高	債権の当期末残高
事業未収金	2,465,626	0	2,465,626
未収金	45,575	0	45,575
合 計	2,511,201	0	2,511,201

10. 満期保有目的の債券の内訳並びに帳簿価額、時価及び評価損益
該当なし
11. 重要な後発事象
該当なし
12. その他社会福祉法人の資金収支及び純資産増減の状況並びに資産、負債及び純資産の状態を明らかにするために必要な事項
該当なし

たいとう寮拠点区分

たいとう寮拠点区分資金収支計算書

(自) 令和 4年 4月 1日 (至) 令和 5年 3月31日

(単位：円)

勘定科目		予算(A)	決算(B)	差異(A)-(B)	備考
収入	障害福祉サービス等事業収入	248,966,000	241,174,351	7,791,649	
	自立支援給付費収入	114,360,000	114,908,594	△548,594	
	介護給付費収入	6,280,000	4,939,956	1,340,044	
	特例介護給付費収入	0	44,296	△44,296	
	訓練等給付費収入	108,080,000	109,924,342	△1,844,342	
	利用者負担金収入	0	1,621	△1,621	
	補足給付費収入	4,320,000	4,210,000	110,000	
	特定障害者特別給付費収入	4,320,000	4,210,000	110,000	
	特定費用収入	19,321,000	19,072,009	248,991	
	その他の事業収入	110,965,000	102,982,127	7,982,873	
	補助金事業収入(公費)	110,065,000	102,268,151	7,796,849	
	受託事業収入(公費)	800,000	686,250	113,750	
	受託事業収入(一般)	100,000	27,726	72,274	
	受取利息配当金収入	0	26	△26	
	受取利息配当金収入	0	26	△26	
	その他の収入	2,738,000	2,655,426	82,574	
	受入研修費収入	0	39,000	△39,000	
	利用者等外給食費収入	2,738,000	2,136,426	601,574	
	雑収入	0	480,000	△480,000	
	事業活動収入計(1)	251,704,000	243,829,803	7,874,197	
事業活動による収支	人件費支出	182,857,000	178,792,814	4,064,186	
	職員給料支出	104,210,000	102,188,496	2,021,504	
	職員賞与支出	27,362,000	27,303,022	58,978	
	非常勤職員給与支出	17,875,000	17,101,384	773,616	
	派遣職員費支出	8,830,000	8,302,223	527,777	
	退職給付支出	1,770,000	1,761,785	8,215	
	法定福利費支出	22,810,000	22,135,904	674,096	
	事業費支出	22,288,000	20,848,770	1,439,230	
	給食費支出	8,828,000	7,623,569	1,204,431	
	水道光熱費支出	10,882,000	10,814,726	67,274	
	消耗器具備品費支出	2,198,000	2,099,592	98,408	
	賃借料支出	344,000	285,560	58,440	
	雑支出	36,000	25,323	10,677	
	事務費支出	43,855,000	41,845,341	2,009,659	
	福利厚生費支出	492,000	417,896	74,104	
	旅費交通費支出	71,000	28,959	42,041	
	研修研究費支出	20,000	7,847	12,153	
	事務消耗品費支出	957,000	902,166	54,834	
	印刷製本費支出	15,000	0	15,000	
	修繕費支出	698,000	639,129	58,871	
	通信運搬費支出	787,000	708,049	78,951	
	業務委託費支出	8,827,000	7,267,129	1,559,871	
	手数料支出	90,000	67,650	22,350	
	保険料支出	87,000	58,230	28,770	
	賃借料支出	219,000	194,166	24,834	
	土地・建物賃借料支出	31,500,000	31,500,000	0	
	保守料支出	40,000	34,320	5,680	
	諸会費支出	25,000	18,600	6,400	
	雑支出	27,000	1,200	25,800	
	その他の支出	2,144,000	1,789,278	354,722	
	利用者等外給食費支出	2,144,000	1,789,278	354,722	
	事業活動支出計(2)	251,144,000	243,276,203	7,867,797	
事業活動資金収支差額(3)=(1)-(2)	560,000	553,600	6,400		
施設整備等による収支	収入	0	0	0	
	施設整備等補助金収入	0	0	0	
	施設整備等収入計(4)	0	0	0	
	支出	560,000	553,600	6,400	
	固定資産取得支出	560,000	553,600	6,400	
器具及び備品取得支出	560,000	553,600	6,400		
施設整備等支出計(5)	560,000	553,600	6,400		
施設整備等資金収支差額(6)=(4)-(5)	△560,000	△553,600	△6,400		
拠点区分間繰入金	収入	0	0	0	
	拠点区分間繰入金収入	0	0	0	
	その他の活動収入計(7)	0	0	0	
	支出	0	0	0	
	拠点区分間繰入金支出	0	0	0	
その他の活動支出計(8)	0	0	0		
その他の活動資金収支差額(9)=(7)-(8)	0	0	0		
予備費支出(10)	0	—	0		
当期資金収支差額合計(11)=(3)+(6)+(9)-(10)	0	0	0		
前期末支払資金残高(12)	0	0	0		
当期末支払資金残高(11)+(12)	0	0	0		

たいとう寮拠点区分事業活動計算書

(自) 令和 4年 4月 1日 (至) 令和 5年 3月31日

(単位：円)

勘定科目		当年度決算(A)	前年度決算(B)	増減(A)-(B)
サービス活動増減の部	収益			
	障害福祉サービス等事業収益	241,174,351	216,149,454	25,024,897
	自立支援給付費収益	114,908,594	112,446,402	2,462,192
	介護給付費収益	4,939,956	6,962,482	△2,022,526
	特例介護給付費収益	44,296	0	44,296
	訓練等給付費収益	109,924,342	105,483,920	4,440,422
	利用者負担金収益	1,621	3,205	△1,584
	補足給付費収益	4,210,000	3,990,000	220,000
	特定障害者特別給付費収益	4,210,000	3,990,000	220,000
	特定費用収益	19,072,009	16,689,959	2,382,050
	その他の事業収益	102,982,127	83,019,888	19,962,239
	補助金事業収益(公費)	102,268,151	82,507,511	19,760,640
	受託事業収益(公費)	686,250	498,380	187,870
	受託事業収益(一般)	27,726	13,997	13,729
	サービス活動収益計(1)	241,174,351	216,149,454	25,024,897
	費用			
	人件費	178,792,814	150,852,395	27,940,419
	職員給料	102,188,496	82,452,476	19,736,020
	職員賞与	27,303,022	25,181,953	2,121,069
	非常勤職員給与	17,101,384	17,183,081	△81,697
	派遣職員費	8,302,223	6,917,376	1,384,847
	退職給付費用	1,761,785	0	1,761,785
	法定福利費	22,135,904	19,117,509	3,018,395
	事業費	20,848,770	21,244,806	△396,036
	給食費	7,623,569	7,174,646	448,923
	水道光熱費	10,814,726	8,567,561	2,247,165
	消耗器具備品費	2,099,592	5,188,511	△3,088,919
賃借料	285,560	283,712	1,848	
雑費	25,323	30,376	△5,053	
事務費	41,845,341	31,683,796	10,161,545	
福利厚生費	417,896	451,491	△33,595	
旅費交通費	28,959	21,300	7,659	
研修研究費	7,847	7,906	△59	
事務消耗品費	902,166	910,651	△8,485	
修繕費	639,129	863,809	△224,680	
通信運搬費	708,049	783,377	△75,328	
業務委託費	7,267,129	4,865,389	2,401,740	
手数料	67,650	47,070	20,580	
保険料	58,230	74,130	△15,900	
賃借料	194,166	225,103	△30,937	
土地・建物賃借料	31,500,000	22,500,750	8,999,250	
保守料	34,320	34,320	0	
諸会費	18,600	16,200	2,400	
雑費	1,200	882,300	△881,100	
減価償却費	377,262	184,677	192,585	
減価償却費	377,262	184,677	192,585	
サービス活動費用計(2)	241,864,187	203,965,674	37,898,513	
サービス活動増減差額(3)=(1)-(2)	△689,836	12,183,780	△12,873,616	
サービス活動外増減の部	収益			
	受取利息配当金収益	26	12	14
	受取利息配当金収益	26	12	14
	その他のサービス活動外収益	2,655,426	2,270,179	385,247
	受入研修費収益	39,000	0	39,000
	利用者等外給食収益	2,136,426	2,270,179	△133,753
	雑収益	480,000	0	480,000
サービス活動外収益計(4)	2,655,452	2,270,191	385,261	
費用				
その他のサービス活動外費用	1,789,278	1,791,175	△1,897	
利用者等外給食費	1,789,278	1,791,175	△1,897	
サービス活動外費用計(5)	1,789,278	1,791,175	△1,897	
サービス活動外増減差額(6)=(4)-(5)	866,174	479,016	387,158	
経常増減差額(7)=(3)+(6)	176,338	12,662,796	△12,486,458	
特別増減の部	収益			
	拠点区分間繰入金収益	0	0	0
	特別収益計(8)	0	0	0
	費用			
	固定資産売却損・処分損	0	42,978	△42,978
	器具及び備品売却損・処分損	0	42,978	△42,978
	拠点区分間繰入金費用	0	12,098,923	△12,098,923
拠点区分間繰入金費用	0	12,098,923	△12,098,923	
特別費用計(9)	0	12,141,901	△12,141,901	
特別増減差額(10)=(8)-(9)	0	△12,141,901	12,141,901	
当期活動増減差額(11)=(7)+(10)	176,338	520,895	△344,557	
繰越活動増減差額の部	前期繰越活動増減差額(12)	1,889,941	1,369,046	520,895
	当期末繰越活動増減差額(13)=(11)+(12)	2,066,279	1,889,941	176,338
	基本金取崩額(14)	0	0	0
	その他の積立金取崩額(15)	0	0	0
	その他の積立金積立額(16)	0	0	0
次期繰越活動増減差額(17)=(13)+(14)+(15)-(16)	2,066,279	1,889,941	176,338	

たいとう寮拠点区分貸借対照表

令和 5年 3月31日現在

（単位：円）

資 産 の 部				負 債 の 部			
	当年度末	前年度末	増 減		当年度末	前年度末	増 減
流動資産	23,866,055	23,515,691	350,364	流動負債	23,866,055	23,515,691	350,364
現金預金	3,241,737	8,470,988	△5,229,251	短期運営資金借入金			
有価証券				事業未払金	15,649,546	19,105,850	△3,456,304
事業未収金	17,386,154	13,121,053	4,265,101	その他の未払金			
未収金	299,995	277,422	22,573	支払手形			
未収補助金	300,000	186,400	113,600	役員等短期借入金			
未収収益				1年以内返済予定設備資金借入金			
受取手形				1年以内返済予定長期運営資金借入金			
貯蔵品				1年以内返済予定リース債務			
医薬品				1年以内返済予定役員等長期借入金			
診療・療養費等材料				1年以内返済予定事業区分間長期借入金			
給食用材料				1年以内返済予定拠点区分間長期借入金			
商品・製品				1年以内返済予定サービス区分間長期借入金			
仕掛品				1年以内支払予定長期未払金			
原材料				未払費用	7,565,698	3,761,722	3,803,976
立替金				預り金			
前払金				職員預り金	650,811	648,119	2,692
前払費用	2,638,169	1,459,828	1,178,341	前受金			
1年以内回収予定長期貸付金				前受収益			
1年以内回収予定事業区分間長期貸付金				事業区分間借入金			
1年以内回収予定拠点区分間長期貸付金				拠点区分間借入金			
1年以内回収予定サービス区分間長期貸付金				サービス区分間借入金			
短期貸付金				仮受金			
事業区分間貸付金				賞与引当金			
拠点区分間貸付金				その他の流動負債			
サービス区分間貸付金				固定負債			
仮払金				設備資金借入金			
その他の流動資産				長期運営資金借入金			
徴収不能引当金				リース債務			
固定資産	3,366,279	3,189,941	176,338	役員等長期借入金			
基本財産				事業区分間長期借入金			
土地				拠点区分間長期借入金			
建物				サービス区分間長期借入金			
定期預金				退職給付引当金			
投資有価証券				長期未払金			
減価償却累計額 △				長期預り金			
その他の固定資産	3,366,279	3,189,941	176,338	その他の固定負債			
土地				負債の部合計	23,866,055	23,515,691	350,364
建物				純 資 産 の 部			
構築物				基本金			
機械及び装置				基本金			
車輛運搬具				国庫補助金等特別積立金			
器具及び備品	3,605,342	3,051,742	553,600	国庫補助金等特別積立金			
建設仮勘定				その他の積立金	1,300,000	1,300,000	
減価償却累計額 △	1,866,663	1,489,401	377,262	その他の積立金	1,300,000	1,300,000	
有形リース資産				次期繰越活動増減差額	2,066,279	1,889,941	176,338
権利	327,600	327,600		次期繰越活動増減差額	2,066,279	1,889,941	176,338
無形リース資産				（うち当期活動増減差額）	176,338	520,895	△344,557
投資有価証券							
長期貸付金							
事業区分間長期貸付金							
拠点区分間長期貸付金							
サービス区分間長期貸付金							
退職給付引当資産							
長期預り金積立資産							
その他の積立資産	1,300,000	1,300,000					
差入保証金							
長期前払費用							
その他の固定資産							
資産の部合計	27,232,334	26,705,632	526,702	純資産の部合計	3,366,279	3,189,941	176,338
				負債及び純資産の部合計	27,232,334	26,705,632	526,702

計算書類に対する注記（たいとう寮拠点区分用）

1. 重要な会計方針
固定資産の減価償却の方法
・器具及び備品一定額法
2. 重要な会計方針の変更
該当なし
3. 採用する退職給付制度
該当なし
4. 拠点が作成する計算書類等とサービス区分
当拠点区分において作成する計算書類等は以下のとおりになっている。
 - (1) たいとう寮拠点計算書類(会計基準省令第1号第4様式、第2号第4様式、第3号第4様式)
 - (2) 拠点区分事業活動明細書（別紙3①）
 - ア 共同生活援助 たいとう寮
 - イ 短期入所 たいとう寮
 - ウ 日中一時支援 たいとう寮
 - エ 共同生活援助 いずみ寮
 - オ 共同生活援助 千草寮
 - カ 共同生活援助 グループホームまつば
 - キ 共同生活援助 グループホームりゅうせん
 - (3) 拠点区分資金収支明細書（別紙3⑩）は省略している。
5. 基本財産の増減の内容及び金額基本財産の増減の内容及び金額は以下のとおりである。
該当なし
6. 基本金又は固定資産の売却若しくは処分に係る国庫補助金等特別積立金の取崩し
該当なし
7. 担保に供している資産
該当なし
8. 有形固定資産の取得価額、減価償却累計額及び当期末残高
固定資産の取得価額、減価償却累計額及び当期末残高は、以下のとおりである。

(単位：円)

	取得価額	減価償却 累計額	当期末残高
器具及び備品	3,605,342	1,866,663	1,738,679
合 計	3,605,342	1,866,663	1,738,679

9. 債権額、徴収不能引当金の当期末残高、債権の当期末残高

債権額、徴収不能引当金の当期末残高、債権の当期末残高は以下のとおりである。

(単位：円)

	債権額	徴収不能引当金 の当期末残高	債権の 当期末残高
事業未収金	17,386,154	0	17,386,154
未収金	299,995	0	299,995
未収補助金	300,000	0	300,000
合 計	17,986,149	0	17,986,149

10. 満期保有目的の債券の内訳並びに帳簿価額、時価及び評価損益

該当なし

11. 重要な後発事象

該当なし

12. その他社会福祉法人の資金収支及び純資産増減の状況並びに資産、負債及び純資産の
状態を明らかにするために必要な事項

該当なし

基本財産及びその他の固定資産(有形・無形固定資産)の明細書
自 令和4年 4月 1日 至 令和5年 3月31日

拠点区分：たいとう寮拠点

(単位：円)

資産の種類及び名称	期首帳簿価額(A)		当期増加額(B)		当期減価償却額(C)		当期減少額(D)		期末帳簿価額 (E=A+B-C-D)		減価償却累計額(F)		期末取得原価 (G=E+H)		摘要
	うち国庫補 助金等の額		うち国庫補 助金等の額		うち国庫補 助金等の額		うち国庫補 助金等の額		うち国庫補 助金等の額		うち国庫補 助金等の額		うち国庫補 助金等の額		
【その他の固定資産(有形固定資産)】															
【器具・備品】	1,562,341	0	553,600	0	377,262	0	377,262	0	1,738,679	0	1,866,663	0	3,605,342	0	
その他の固定資産(有形固定資産)計	1,562,341	0	553,600	0	377,262	0	377,262	0	1,738,679	0	1,866,663	0	3,605,342	0	
その他の固定資産計	1,562,341	0	553,600	0	377,262	0	377,262	0	1,738,679	0	1,866,663	0	3,605,342	0	
基本財産及びその他の固定資産計	1,562,341	0	553,600	0	377,262	0	377,262	0	1,738,679	0	1,866,663	0	3,605,342	0	
将来入金予定の償還補助金の額	0	0	0	0	0	0	0	0	0	0	0	0	0	0	
差引	1,562,341	0	553,600	0	377,262	0	377,262	0	1,738,679	0	1,866,663	0	3,605,342	0	

たいとう寮拠点区分事業活動明細書

(自) 令和 4年 4月 1日 (至) 令和 5年 3月31日

(単位: 円)

勘定科目		たいとう寮					
		共同生活援助 たいとう寮	短期入所 たいとう寮	日中一時支援 たいとう寮	共同生活援助 いずみ寮	共同生活援助 千草寮	
収益	障害福祉サービス等事業収益	69,975,841	19,098,345	713,976	22,490,395	20,060,307	
	自立支援給付費収益	24,041,499	4,984,252	0	15,835,066	15,024,459	
	介護給付費収益	0	4,939,956	0	0	0	
	特例介護給付費収益	0	44,296	0	0	0	
	訓練等給付費収益	24,041,499	0	0	15,835,066	15,024,459	
	利用者負担金収益	1,621	0	0	0	0	
	補足給付費収益	910,000	0	0	480,000	480,000	
	特定障害者特別給付費収益	910,000	0	0	480,000	480,000	
	特定費用収益	4,302,115	182,004	0	1,994,240	1,948,610	
	その他の事業収益	40,720,606	13,932,089	713,976	4,181,089	2,607,238	
	補助金事業収益(公費)	40,720,606	13,932,089	0	4,181,089	2,607,238	
	受託事業収益(公費)	0	0	686,250	0	0	
	受託事業収益(一般)	0	0	27,726	0	0	
	サービス活動収益計(1)	69,975,841	19,098,345	713,976	22,490,395	20,060,307	
サービス活動増減の部	費用	人件費	59,349,710	16,152,745	0	16,771,141	13,735,185
		職員給料	35,388,157	10,870,508	0	11,605,772	5,576,778
		職員賞与	9,347,357	3,107,880	0	3,016,655	1,226,420
		非常勤職員給与	4,052,673	0	0	0	5,340,800
		派遣職員費	2,931,103	0	0	0	0
		退職給付費用	0	0	0	0	0
		法定福利費	7,630,420	2,174,357	0	2,148,714	1,591,187
		事業費	6,922,760	248,919	0	2,116,280	1,815,191
		給食費	1,166,390	190,839	0	962,240	916,610
		水道光熱費	4,829,678	0	0	783,414	722,386
		消耗器具備品費	752,342	0	0	369,306	176,195
		賃借料	174,240	58,080	0	0	0
		雑費	110	0	0	1,320	0
		事務費	3,241,606	3,458,216	713,976	3,595,661	4,504,933
	福利厚生費	159,561	53,867	0	14,949	14,630	
	旅費交通費	5,473	2,886	0	8,640	272	
	研修研究費	4,878	1,614	0	136	0	
	事務消耗品費	146,842	0	0	129,973	106,993	
	修繕費	446,595	0	0	25,410	50,138	
	通信運搬費	289,287	0	0	93,963	93,500	
	業務委託費	1,933,184	3,395,229	713,976	0	275,000	
	手数料	35,390	4,620	0	14,500	4,400	
	保険料	0	0	0	0	0	
	賃借料	186,076	0	0	8,090	0	
	土地・建物賃借料	0	0	0	3,300,000	3,960,000	
	保守料	34,320	0	0	0	0	
	諸会費	0	0	0	0	0	
	雑費	0	0	0	0	0	
	減価償却費	94,020	0	0	0	21,333	
	減価償却費	94,020	0	0	0	21,333	
	サービス活動費用計(2)	69,608,096	19,859,880	713,976	22,483,082	20,076,642	
サービス活動増減差額(3)=(1)-(2)	367,745	△761,535	0	7,313	△16,335		
サービス活動外増減の部	収益	受取利息配当金収益	0	0	0	0	0
		受取利息配当金収益	0	0	0	0	0
		その他のサービス活動外収益	584,453	309,243	0	245,440	208,190
		受入研修費収益	39,000	0	0	0	0
		利用者等外給食収益	545,453	309,243	0	245,440	208,190
		雑収益	0	0	0	0	0
サービス活動外収益計(4)	584,453	309,243	0	245,440	208,190		
費用	その他のサービス活動外費用	266,618	147,708	0	252,753	213,188	
	利用者等外給食費	266,618	147,708	0	252,753	213,188	
	サービス活動外費用計(5)	266,618	147,708	0	252,753	213,188	
	サービス活動外増減差額(6)=(4)-(5)	317,835	161,535	0	△7,313	△4,998	
経常増減差額(7)=(3)+(6)	685,580	△600,000	0	0	△21,333		

(単位：円)

勘定科目		たいとう寮		合計	内部取引消去	拠点区分合計	
		グループホーム まつば	グループホーム りゅうせん				
収益	障害福祉サービス等事業収益	50,134,473	58,701,014	241,174,351	0	241,174,351	
	自立支援給付費収益	26,889,415	28,133,903	114,908,594	0	114,908,594	
	介護給付費収益	0	0	4,939,956	0	4,939,956	
	特例介護給付費収益	0	0	44,296	0	44,296	
	訓練等給付費収益	26,889,415	28,133,903	109,924,342	0	109,924,342	
	利用者負担金収益	0	0	1,621	0	1,621	
	補足給付費収益	1,190,000	1,150,000	4,210,000	0	4,210,000	
	特定障害者特別給付費収益	1,190,000	1,150,000	4,210,000	0	4,210,000	
	特定費用収益	5,348,610	5,296,430	19,072,009	0	19,072,009	
	その他の事業収益	16,706,448	24,120,681	102,982,127	0	102,982,127	
	補助金事業収益(公費)	16,706,448	24,120,681	102,268,151	0	102,268,151	
	受託事業収益(公費)	0	0	686,250	0	686,250	
	受託事業収益(一般)	0	0	27,726	0	27,726	
	サービス活動収益計(1)	50,134,473	58,701,014	241,174,351	0	241,174,351	
サービス活動増減の部	費用	人件費	35,722,212	37,061,821	178,792,814	0	178,792,814
		職員給料	18,147,398	20,599,883	102,188,496	0	102,188,496
		職員賞与	4,951,515	5,653,195	27,303,022	0	27,303,022
		非常勤職員給与	7,707,911	0	17,101,384	0	17,101,384
		派遣職員費	322,669	5,048,451	8,302,223	0	8,302,223
		退職給付費用	0	1,761,785	1,761,785	0	1,761,785
		法定福利費	4,592,719	3,998,507	22,135,904	0	22,135,904
		事業費	4,558,854	5,186,766	20,848,770	0	20,848,770
		給食費	2,229,160	2,158,330	7,623,569	0	7,623,569
		水道光熱費	1,869,657	2,609,591	10,814,726	0	10,814,726
		消耗器具備品費	436,364	365,385	2,099,592	0	2,099,592
		賃借料	0	53,240	285,560	0	285,560
		雑費	23,673	220	25,323	0	25,323
	事務費	10,829,086	15,501,863	41,845,341	0	41,845,341	
	福利厚生費	110,220	64,669	417,896	0	417,896	
	旅費交通費	5,984	5,704	28,959	0	28,959	
	研修研究費	735	484	7,847	0	7,847	
	事務消耗品費	324,223	194,135	902,166	0	902,166	
	修繕費	96,646	20,340	639,129	0	639,129	
	通信運搬費	97,208	134,091	708,049	0	708,049	
	業務委託費	440,000	509,740	7,267,129	0	7,267,129	
	手数料	4,840	3,900	67,650	0	67,650	
	保険料	24,430	33,800	58,230	0	58,230	
	賃借料	0	0	194,166	0	194,166	
	土地・建物賃借料	9,720,000	14,520,000	31,500,000	0	31,500,000	
	保守料	0	0	34,320	0	34,320	
	諸会費	3,600	15,000	18,600	0	18,600	
雑費	1,200	0	1,200	0	1,200		
減価償却費	88,214	173,695	377,262	0	377,262		
減価償却費	88,214	173,695	377,262	0	377,262		
サービス活動費用計(2)	51,198,366	57,924,145	241,864,187	0	241,864,187		
サービス活動増減差額(3)=(1)-(2)	△1,063,893	776,869	△689,836	0	△689,836		
サービス活動外増減の部	収益	受取利息配当金収益	26	0	26	0	26
		受取利息配当金収益	26	0	26	0	26
		その他のサービス活動外収益	437,550	870,550	2,655,426	0	2,655,426
		受入研修費収益	0	0	39,000	0	39,000
	利用者等外給食収益	437,550	390,550	2,136,426	0	2,136,426	
	雑収益	0	480,000	480,000	0	480,000	
	サービス活動外収益計(4)	437,576	870,550	2,655,452	0	2,655,452	
費用	その他のサービス活動外費用	461,897	447,114	1,789,278	0	1,789,278	
	利用者等外給食費	461,897	447,114	1,789,278	0	1,789,278	
	サービス活動外費用計(5)	461,897	447,114	1,789,278	0	1,789,278	
サービス活動外増減差額(6)=(4)-(5)	△24,321	423,436	866,174	0	866,174		
経常増減差額(7)=(3)+(6)	△1,088,214	1,200,305	176,338	0	176,338		

積立金・積立資産明細書

自 令和4年 4月 1日 至 令和5年 3月31日

拠点区分：たいとう寮拠点

(単位：円)

区分	前期末残高	当期増加額	当期減少額	期末残高	摘要
修繕積立金	1,300,000	0	0	1,300,000	
計	1,300,000	0	0	1,300,000	

(単位：円)

区分	前期末残高	当期増加額	当期減少額	期末残高	摘要
修繕積立資産	1,300,000	0	0	1,300,000	
計	1,300,000	0	0	1,300,000	

すてっぷ つばさ拠点区分

すてっぴ つばさ拠点区分資金収支計算書

（自）令和 4年 4月 1日（至）令和 5年 3月31日

（単位：円）

勘定科目		予算(A)	決算(B)	差異(A)-(B)	備考
事業活動による収支	収入				
	就労支援事業収入	1,980,000	1,909,272	70,728	
	就労支援事業収入	1,980,000	1,909,272	70,728	
	障害福祉サービス等事業収入	22,064,000	20,786,494	1,277,506	
	自立支援給付費収入	13,899,000	16,195,350	△2,296,350	
	訓練等給付費収入	13,899,000	16,195,350	△2,296,350	
	利用者負担金収入	0	102,300	△102,300	
	その他の事業収入	8,165,000	4,488,844	3,676,156	
	補助金事業収入(公費)	8,165,000	4,488,844	3,676,156	
	その他の収入	0	26,000	△26,000	
	受入研修費収入	0	26,000	△26,000	
	事業活動収入計(1)	24,044,000	22,721,766	1,322,234	
	支出				
	人件費支出	16,829,000	16,072,646	756,354	
	職員給料支出	6,793,000	6,734,347	58,653	
	職員賞与支出	2,181,000	2,149,795	31,205	
	非常勤職員給与支出	5,892,000	5,342,102	549,898	
	法定福利費支出	1,963,000	1,846,402	116,598	
	事業費支出	534,000	438,354	95,646	
水道光熱費支出	337,000	310,952	26,048		
消耗器具備品費支出	46,000	43,802	2,198		
教育指導費支出	151,000	83,600	67,400		
事務費支出	4,701,000	4,301,494	399,506		
福利厚生費支出	116,000	98,247	17,753		
旅費交通費支出	3,000	902	2,098		
研修研究費支出	3,000	756	2,244		
事務消耗品費支出	216,000	202,830	13,170		
通信運搬費支出	241,000	171,389	69,611		
会議費支出	2,000	1,684	316		
手数料支出	38,000	28,050	9,950		
土地・建物賃借料支出	4,000,000	3,727,316	272,684		
保守料支出	72,000	60,720	11,280		
諸会費支出	10,000	9,600	400		
就労支援事業支出	1,980,000	1,909,272	70,728		
就労支援事業販売原価支出	1,980,000	1,909,272	70,728		
就労支援事業支出	1,980,000	1,909,272	70,728		
事業活動支出計(2)	24,044,000	22,721,766	1,322,234		
事業活動資金収支差額(3)=(1)-(2)	0	0	0		
施設整備等による収支	収入				
	施設整備等補助金収入	0	0	0	
	施設整備等収入計(4)	0	0	0	
	支出				
固定資産取得支出	0	0	0		
施設整備等支出計(5)	0	0	0		
施設整備等資金収支差額(6)=(4)-(5)	0	0	0		
その他の活動による収支	収入				
	拠点区分間繰入金収入	0	0	0	
	その他の活動収入計(7)	0	0	0	
	支出				
拠点区分間繰入金支出	0	0	0		
その他の活動支出計(8)	0	0	0		
その他の活動資金収支差額(9)=(7)-(8)	0	0	0		
予備費支出(10)	0	—	0		
当期資金収支差額合計(11)=(3)+(6)+(9)-(10)	0	0	0		
前期末支払資金残高(12)	0	0	0		
当期末支払資金残高(11)+(12)	0	0	0		

すてっぴ つばさ拠点区分事業活動計算書
 (自) 令和 4年 4月 1日 (至) 令和 5年 3月31日

(単位：円)

勘定科目		当年度決算(A)	前年度決算(B)	増減(A)-(B)
収益	就労支援事業収益	1,909,272	1,793,785	115,487
	就労支援事業収益	1,909,272	1,793,785	115,487
	障害福祉サービス等事業収益	20,786,494	26,014,896	△5,228,402
	自立支援給付費収益	16,195,350	15,456,883	738,467
	訓練等給付費収益	16,195,350	15,456,883	738,467
	利用者負担金収益	102,300	64,287	38,013
	その他の事業収益	4,488,844	10,493,726	△6,004,882
	補助金事業収益(公費)	4,488,844	10,493,726	△6,004,882
	サービス活動収益計(1)	22,695,766	27,808,681	△5,112,915
	費用	人件費	16,072,646	17,751,253
職員給料		6,734,347	6,539,544	194,803
職員賞与		2,149,795	1,867,451	282,344
非常勤職員給与		5,342,102	6,271,538	△929,436
派遣職員費		0	935,040	△935,040
法定福利費		1,846,402	2,137,680	△291,278
事業費		438,354	402,459	35,895
水道光熱費		310,952	221,984	88,968
消耗器具備品費		43,802	113,025	△69,223
教育指導費		83,600	67,450	16,150
事務費		4,301,494	4,581,184	△279,690
福利厚生費		98,247	70,990	27,257
旅費交通費		902	10,774	△9,872
研修研究費		756	544	212
事務消耗品費		202,830	186,487	16,343
修繕費		0	10,753	△10,753
通信運搬費		171,389	199,997	△28,608
会議費		1,684	5,000	△3,316
手数料		28,050	34,210	△6,160
保険料		0	18,090	△18,090
土地・建物賃借料		3,727,316	4,019,559	△292,243
保守料		60,720	15,180	45,540
諸会費		9,600	9,600	0
就労支援事業費用		1,909,272	1,793,785	115,487
就労支援事業販売原価		1,909,272	1,793,785	115,487
当期就労支援事業製造原価		1,909,272	1,793,785	115,487
合計		1,909,272	1,793,785	115,487
差引		1,909,272	1,793,785	115,487
減価償却費		25,200	87,192	△61,992
減価償却費		25,200	87,192	△61,992
サービス活動費用計(2)	22,746,966	24,615,873	△1,868,907	
サービス活動増減差額(3)=(1)-(2)	△51,200	3,192,808	△3,244,008	
サービス活動外増減の部	収益			
	その他のサービス活動外収益	26,000	20,000	6,000
	受入研修費収益	26,000	20,000	6,000
	サービス活動外収益計(4)	26,000	20,000	6,000
	費用			
その他のサービス活動外費用	0	0	0	
サービス活動外費用計(5)	0	0	0	
サービス活動外増減差額(6)=(4)-(5)	26,000	20,000	6,000	
経常増減差額(7)=(3)+(6)	△25,200	3,212,808	△3,238,008	
特別増減の部	収益			
	拠点区分間繰入金収益	0	0	0
	特別収益計(8)	0	0	0
	費用			
	拠点区分間繰入金費用	0	3,300,000	△3,300,000
拠点区分間繰入金費用	0	3,300,000	△3,300,000	
特別費用計(9)	0	3,300,000	△3,300,000	
特別増減差額(10)=(8)-(9)	0	△3,300,000	3,300,000	
当期活動増減差額(11)=(7)+(10)	△25,200	△87,192	61,992	
繰越活動増減差額の部	前期繰越活動増減差額(12)	81,904	169,096	△87,192
	当期末繰越活動増減差額(13)=(11)+(12)	56,704	81,904	△25,200
	基本金取崩額(14)	0	0	0
	その他の積立金取崩額(15)	0	0	0
	その他の積立金積立額(16)	0	0	0
次期繰越活動増減差額(17)=(13)+(14)+(15)-(16)	56,704	81,904	△25,200	

すてっぴ つばさ拠点区分貸借対照表

令和 5年 3月31日現在

（単位：円）

資 産 の 部				負 債 の 部			
	当年度末	前年度末	増 減		当年度末	前年度末	増 減
流動資産	4,876,975	2,597,463	2,279,512	流動負債	4,876,975	2,597,463	2,279,512
現金預金	1,429,536	1,300,033	129,503	短期運営資金借入金			
有価証券				事業未払金	4,056,973	2,012,984	2,043,989
事業未収金	3,138,101	923,289	2,214,812	その他の未払金			
未収金				支払手形			
未収補助金				役員等短期借入金			
未収収益				1年以内返済予定設備資金借入金			
受取手形				1年以内返済予定長期運営資金借入金			
貯蔵品				1年以内返済予定リース債務			
医薬品				1年以内返済予定役員等長期借入金			
診療・療養費等材料				1年以内返済予定事業区分間長期借入金			
給食用材料				1年以内返済予定拠点区分間長期借入金			
商品・製品				1年以内返済予定サービス区分間長期借入金			
仕掛品				1年以内支払予定長期未払金			
原材料				未払費用	657,359	490,429	166,930
立替金				預り金	117,629	49,616	68,013
前払金				職員預り金	45,014	44,434	580
前払費用	309,338	374,141	△64,803	前受金			
1年以内回収予定長期貸付金				前受収益			
1年以内回収予定事業区分間長期貸付金				事業区分間借入金			
1年以内回収予定拠点区分間長期貸付金				拠点区分間借入金			
1年以内回収予定サービス区分間長期貸付金				サービス区分間借入金			
短期貸付金				仮受金			
事業区分間貸付金				賞与引当金			
拠点区分間貸付金				その他の流動負債			
サービス区分間貸付金				固定負債			
仮払金				設備資金借入金			
その他の流動資産				長期運営資金借入金			
徴収不能引当金				リース債務			
固定資産	56,704	81,904	△25,200	役員等長期借入金			
基本財産				事業区分間長期借入金			
土地				拠点区分間長期借入金			
建物				サービス区分間長期借入金			
定期預金				退職給付引当金			
投資有価証券				長期未払金			
減価償却累計額 △				長期預り金			
その他の固定資産	56,704	81,904	△25,200	その他の固定負債			
土地				負債の部合計	4,876,975	2,597,463	2,279,512
建物				純 資 産 の 部			
構築物				基本金			
機械及び装置				基本金			
車輛運搬具				国庫補助金等特別積立金			
器具及び備品	1,026,540	1,026,540		国庫補助金等特別積立金			
建設仮勘定				その他の積立金			
減価償却累計額 △	969,836	944,636	25,200	その他の積立金			
有形リース資産				次期繰越活動増減差額	56,704	81,904	△25,200
権利				次期繰越活動増減差額	56,704	81,904	△25,200
無形リース資産				（うち当期活動増減差額）	△25,200	△87,192	61,992
投資有価証券							
長期貸付金							
事業区分間長期貸付金							
拠点区分間長期貸付金							
サービス区分間長期貸付金							
退職給付引当資産							
長期預り金積立資産							
その他の積立資産							
差入保証金							
長期前払費用							
その他の固定資産							
資産の部合計	4,933,679	2,679,367	2,254,312	純資産の部合計	56,704	81,904	△25,200
				負債及び純資産の部合計	4,933,679	2,679,367	2,254,312

計算書類に対する注記（すてっぴ つばさ拠点区分用）

1. 重要な会計方針
固定資産の減価償却の方法
・器具及び備品一定額法
2. 重要な会計方針の変更
該当なし
3. 採用する退職給付制度
該当なし
4. 拠点が作成する計算書類等とサービス区分
当拠点区分において作成する計算書類等は以下のとおりになっている。
(1) すてっぴつばさ拠点計算書類(会計基準省令第1号第4様式、第2号第4様式、第3号第4様式)
(2) 拠点区分事業活動明細書（別紙3①）
ア 就労移行支援 すてっぴ つばさ
イ 就労継続支援B型 すてっぴ つばさ
ウ 就労定着支援 すてっぴ つばさ
(3) 拠点区分資金収支明細書（別紙3⑩）は省略している。
5. 基本財産の増減の内容及び金額基本財産の増減の内容及び金額は以下のとおりである。
該当なし
6. 基本金又は固定資産の売却若しくは処分に係る国庫補助金等特別積立金の取崩し
該当なし
7. 担保に供している資産
該当なし
8. 有形固定資産の取得価額、減価償却累計額及び当期末残高
固定資産の取得価額、減価償却累計額及び当期末残高は、以下のとおりである。

(単位：円)

	取得価額	減価償却 累計額	当期末残高
器具及び備品	1,026,540	969,836	56,704
合 計	1,026,540	969,836	56,704

9. 債権額、徴収不能引当金の当期末残高、債権の当期末残高
債権額、徴収不能引当金の当期末残高、債権の当期末残高は以下のとおりである。

(単位：円)

	債権額	徴収不能引当金 の当期末残高	債権の 当期末残高
事業未収金	3,138,101	0	3,138,101
合 計	3,138,101	0	3,138,101

- 10. 満期保有目的の債券の内訳並びに帳簿価額、時価及び評価損益
該当なし
- 11. 重要な後発事象
該当なし
- 12. その他社会福祉法人の資金収支及び純資産増減の状況並びに資産、負債及び純資産の
状態を明らかにするために必要な事項
該当なし

基本財産及びその他の固定資産(有形・無形固定資産)の明細書
自 令和4年 4月 1日 至 令和5年 3月31日

拠点区分：すてつぱ つばさ拠点

(単位：円)

資産の種類及び名称	期首帳簿価額(A)		当期増加額(B)		当期減価償却額(C)		当期減少額(D)		期末帳簿価額 (E=A+B-C-D)		減価償却累計額(F)		期末取得原価 (G=E+F)		摘要
	うち国庫補助金等の額		うち国庫補助金等の額		うち国庫補助金等の額		うち国庫補助金等の額		うち国庫補助金等の額		うち国庫補助金等の額		うち国庫補助金等の額		
【その他の固定資産(有形固定資産)】															
【器具・備品】	81,903	0	0	0	25,200	0	0	0	56,703	0	856,437	0	913,140	0	
【工具】	1	0	0	0	0	0	0	0	1	0	113,399	0	113,400	0	
その他の固定資産(有形固定資産)計	81,904	0	0	0	25,200	0	0	0	56,704	0	969,836	0	1,026,540	0	
その他の固定資産計	81,904	0	0	0	25,200	0	0	0	56,704	0	969,836	0	1,026,540	0	
基本財産及びその他の固定資産計	81,904	0	0	0	25,200	0	0	0	56,704	0	969,836	0	1,026,540	0	
将来入金予定の償還補助金の額	0	0	0	0	0	0	0	0	0	0	0	0	0	0	
差 引	81,904	0	0	0	25,200	0	0	0	56,704	0	969,836	0	1,026,540	0	

すてっぴ つばさ拠点区分事業活動明細書

(自) 令和 4年 4月 1日 (至) 令和 5年 3月31日

(単位:円)

勘定科目		すてっぴ つばさ			合計	内部取引消去	拠点区分合計	
		就労移行支援 すてっぴつばさ	就労継続支援B型 すてっぴつばさ	就労定着支援 すてっぴつばさ				
収益	就労支援事業収益	164,719	1,744,553	0	1,909,272	0	1,909,272	
	就労支援事業収益	164,719	1,744,553	0	1,909,272	0	1,909,272	
	障害福祉サービス等事業収益	7,878,225	12,886,474	21,795	20,786,494	0	20,786,494	
	自立支援給付費収益	4,479,344	11,694,211	21,795	16,195,350	0	16,195,350	
	訓練等給付費収益	4,479,344	11,694,211	21,795	16,195,350	0	16,195,350	
	利用者負担金収益	0	102,300	0	102,300	0	102,300	
	その他の事業収益	3,398,881	1,089,963	0	4,488,844	0	4,488,844	
	補助金事業収益(公費)	3,398,881	1,089,963	0	4,488,844	0	4,488,844	
	サービス活動収益計(1)	8,042,944	14,631,027	21,795	22,695,766	0	22,695,766	
	サービス活動増減の部 費用	人件費	6,188,692	9,883,954	0	16,072,646	0	16,072,646
職員給料		0	6,734,347	0	6,734,347	0	6,734,347	
職員賞与		0	2,149,795	0	2,149,795	0	2,149,795	
非常勤職員給与		5,342,102	0	0	5,342,102	0	5,342,102	
法定福利費		846,590	999,812	0	1,846,402	0	1,846,402	
事業費		223,792	214,562	0	438,354	0	438,354	
水道光熱費		96,390	214,562	0	310,952	0	310,952	
消耗器具備品費		43,802	0	0	43,802	0	43,802	
教育指導費		83,600	0	0	83,600	0	83,600	
事務費		1,465,741	2,813,958	21,795	4,301,494	0	4,301,494	
福利厚生費		61,634	36,613	0	98,247	0	98,247	
旅費交通費		630	272	0	902	0	902	
研修研究費		420	336	0	756	0	756	
事務消耗品費		53,284	149,546	0	202,830	0	202,830	
通信運搬費		156,317	15,072	0	171,389	0	171,389	
会議費		0	1,684	0	1,684	0	1,684	
手数料		9,570	18,480	0	28,050	0	28,050	
土地・建物賃借料		1,155,458	2,550,063	21,795	3,727,316	0	3,727,316	
保守料		18,828	41,892	0	60,720	0	60,720	
諸会費		9,600	0	0	9,600	0	9,600	
就労支援事業費用		164,719	1,744,553	0	1,909,272	0	1,909,272	
就労支援事業販売原価		164,719	1,744,553	0	1,909,272	0	1,909,272	
当期就労支援事業製造原価		164,719	1,744,553	0	1,909,272	0	1,909,272	
合計		164,719	1,744,553	0	1,909,272	0	1,909,272	
差引		164,719	1,744,553	0	1,909,272	0	1,909,272	
減価償却費		0	25,200	0	25,200	0	25,200	
減価償却費		0	25,200	0	25,200	0	25,200	
サービス活動費用計(2)		8,042,944	14,682,227	21,795	22,746,966	0	22,746,966	
サービス活動増減差額(3)=(1)-(2)		0	△51,200	0	△51,200	0	△51,200	
サービス活動外増減の部 収益		その他のサービス活動外収益	0	26,000	0	26,000	0	26,000
	受入研修費収益	0	26,000	0	26,000	0	26,000	
	サービス活動外収益計(4)	0	26,000	0	26,000	0	26,000	
	費用	その他のサービス活動外費用	0	0	0	0	0	0
		サービス活動外費用計(5)	0	0	0	0	0	0
サービス活動外増減差額(6)=(4)-(5)	0	26,000	0	26,000	0	26,000		
経常増減差額(7)=(3)+(6)	0	△25,200	0	△25,200	0	△25,200		

別紙3 (15-2)

就労支援事業別事業活動明細書

自 令和4年 4月 1日 至 令和5年 3月31日

拠点区分：すてつぱ つばさ拠点

(単位：円)

勘定科目	合計	すてつぱ つばさ		
		就労移行支援 すてつぱつばさ	就労継続支援B型 すてつぱつばさ	就労定着支援 すてつぱつばさ
収益				
就労支援事業収益	1,909,272	164,719	1,744,553	0
就労支援事業活動収益計	1,909,272	164,719	1,744,553	0
費用				
就労支援事業販売原価				
期首製品(商品)棚卸高	0	0	0	0
当期就労支援事業製造原価	1,909,272	164,719	1,744,553	0
当期就労支援事業仕入高	0	0	0	0
合計	1,909,272	164,719	1,744,553	0
期末製品(商品)棚卸高	0	0	0	0
差引	1,909,272	164,719	1,744,553	0
就労支援事業活動費用計	1,909,272	164,719	1,744,553	0
就労支援事業活動増減差額	0	0	0	0

就労支援事業明細書

自 令和4年 4月 1日 至 令和5年 3月31日

拠点区分：すてつぱ つばさ拠点

(単位：円)

勘定科目	合計	すてつぱ つばさ		
		就労移行支援すてつぱ つばさ	就労継続支援すてつぱ つばさ	就労定着支援すてつぱ つばさ
I 材料費				
1. 期首材料棚卸高	0	0	0	0
2. 当期材料仕入高	109,798	0	109,798	0
計	109,798	0	109,798	0
3. 期末材料棚卸高				
当期材料費	109,798	0	109,798	0
II 労務費				
1. 利用者工賃	1,799,474	164,719	1,634,755	0
当期労務費	1,799,474	164,719	1,634,755	0
III 外注加工費				
当期外注加工費	0	0	0	0
IV 経費				
当期経費	0	0	0	0
当期就労支援総事業費	1,909,272	164,719	1,744,553	0
期首仕掛品棚卸高	0	0	0	0
合計	1,909,272	164,719	1,744,553	0
期末仕掛品棚卸高	0	0	0	0
就労支援事業費	1,909,272	164,719	1,744,553	0

指定計画相談支援拠点区分

指定計画相談支援事業拠点区分資金収支計算書

（自）令和 4年 4月 1日（至）令和 5年 3月31日

（単位：円）

勘定科目		予算(A)	決算(B)	差異(A)-(B)	備考
事業活動による収支	収入				
	障害福祉サービス等事業収入	1,800,000	2,252,442	△452,442	
	自立支援給付費収入	1,800,000	2,169,942	△369,942	
	計画相談支援給付費収入	1,800,000	2,169,942	△369,942	
	その他の事業収入	0	82,500	△82,500	
	補助金事業収入(公費)	0	82,500	△82,500	
	その他の収入	0	38,500	△38,500	
	雑収入	0	38,500	△38,500	
	事業活動収入計(1)	1,800,000	2,290,942	△490,942	
	支出				
	人件費支出	1,510,000	0	1,510,000	
非常勤職員給与支出	1,505,000	0	1,505,000		
法定福利費支出	5,000	0	5,000		
事務費支出	290,000	254,993	35,007		
旅費交通費支出	43,000	41,879	1,121		
研修研究費支出	1,000	336	664		
事務消耗品費支出	191,000	185,868	5,132		
印刷製本費支出	20,000	0	20,000		
通信運搬費支出	29,000	26,910	2,090		
会議費支出	6,000	0	6,000		
事業活動支出計(2)	1,800,000	254,993	1,545,007		
事業活動資金収支差額(3)=(1)-(2)	0	2,035,949	△2,035,949		
施設整備等による収支	収入				
	施設整備等補助金収入	0	0	0	
	施設整備等収入計(4)	0	0	0	
	支出				
	固定資産取得支出	0	0	0	
施設整備等支出計(5)	0	0	0		
施設整備等資金収支差額(6)=(4)-(5)	0	0	0		
その他の活動による収支	収入				
	拠点区分間繰入金収入	0	0	0	
	その他の活動収入計(7)	0	0	0	
	支出				
	拠点区分間繰入金支出	0	1,953,578	△1,953,578	
拠点区分間繰入金支出	0	1,953,578	△1,953,578		
その他の活動支出計(8)	0	1,953,578	△1,953,578		
その他の活動資金収支差額(9)=(7)-(8)	0	△1,953,578	1,953,578		
予備費支出(10)	0	—	0		
当期資金収支差額合計(11)=(3)+(6)+(9)-(10)	0	82,371	△82,371		
前期末支払資金残高(12)	0	1,953,578	△1,953,578		
当期末支払資金残高(11)+(12)	0	2,035,949	△2,035,949		

指定計画相談支援事業拠点区分事業活動計算書

（自）令和 4年 4月 1日（至）令和 5年 3月31日

（単位：円）

勘定科目		当年度決算(A)	前年度決算(B)	増減(A)-(B)	
サービス活動増減の部	収益	障害福祉サービス等事業収益	2,252,442	2,188,194	64,248
		自立支援給付費収益	2,169,942	2,188,194	△18,252
		計画相談支援給付費収益	2,169,942	2,188,194	△18,252
		その他の事業収益	82,500	0	82,500
		補助金事業収益(公費)	82,500	0	82,500
		サービス活動収益計(1)	2,252,442	2,188,194	64,248
	費用	事務費	254,993	234,616	20,377
		旅費交通費	41,879	31,990	9,889
		研修研究費	336	1,070	△734
		事務消耗品費	185,868	183,032	2,836
		通信運搬費	26,910	18,524	8,386
サービス活動費用計(2)		254,993	234,616	20,377	
サービス活動増減差額(3)=(1)-(2)		1,997,449	1,953,578	43,871	
サービス活動外増減の部	収益	その他のサービス活動外収益	38,500	0	38,500
		雑収益	38,500	0	38,500
		サービス活動外収益計(4)	38,500	0	38,500
	費用	その他のサービス活動外費用	0	0	0
		サービス活動外費用計(5)	0	0	0
		サービス活動外増減差額(6)=(4)-(5)	38,500	0	38,500
経常増減差額(7)=(3)+(6)		2,035,949	1,953,578	82,371	
特別増減の部	収益	拠点区分間繰入金収益	0	0	0
		特別収益計(8)	0	0	0
	費用	拠点区分間繰入金費用	1,953,578	1,874,262	79,316
		拠点区分間繰入金費用	1,953,578	1,874,262	79,316
		特別費用計(9)	1,953,578	1,874,262	79,316
特別増減差額(10)=(8)-(9)		△1,953,578	△1,874,262	△79,316	
当期活動増減差額(11)=(7)+(10)		82,371	79,316	3,055	
繰越活動増減差額の部	前期繰越活動増減差額(12)		1,953,578	1,874,262	79,316
	当期末繰越活動増減差額(13)=(11)+(12)		2,035,949	1,953,578	82,371
	基本金取崩額(14)		0	0	0
	その他の積立金取崩額(15)		0	0	0
	その他の積立金積立額(16)		0	0	0
	次期繰越活動増減差額(17)=(13)+(14)+(15)-(16)		2,035,949	1,953,578	82,371

指定計画相談支援事業拠点区分貸借対照表

令和 5年 3月31日現在

（単位：円）

資 産 の 部				負 債 の 部			
	当年度末	前年度末	増 減		当年度末	前年度末	増 減
流動資産	2,148,173	1,957,348	190,825	流動負債	112,224	3,770	108,454
現金預金	1,913,825	1,779,202	134,623	短期運営資金借入金			
有価証券				事業未払金	103,290	3,302	99,988
事業未収金	234,348	178,146	56,202	その他の未払金			
未収金				支払手形			
未収補助金				役員等短期借入金			
未収収益				1年以内返済予定設備資金借入金			
受取手形				1年以内返済予定長期運営資金借入金			
貯蔵品				1年以内返済予定リース債務			
医薬品				1年以内返済予定役員等長期借入金			
診療・療養費等材料				1年以内返済予定事業区分間長期借入金			
給食用材料				1年以内返済予定拠点区分間長期借入金			
商品・製品				1年以内返済予定サービス区分間長期借入金			
仕掛品				1年以内支払予定長期未払金			
原材料				未払費用	8,934	468	8,466
立替金				預り金			
前払金				職員預り金			
前払費用				前受金			
1年以内回収予定長期貸付金				前受収益			
1年以内回収予定事業区分間長期貸付金				事業区分間借入金			
1年以内回収予定拠点区分間長期貸付金				拠点区分間借入金			
1年以内回収予定サービス区分間長期貸付金				サービス区分間借入金			
短期貸付金				仮受金			
事業区分間貸付金				賞与引当金			
拠点区分間貸付金				その他の流動負債			
サービス区分間貸付金				固定負債			
仮払金				設備資金借入金			
その他の流動資産				長期運営資金借入金			
徴収不能引当金				リース債務			
固定資産				役員等長期借入金			
基本財産				事業区分間長期借入金			
土地				拠点区分間長期借入金			
建物				サービス区分間長期借入金			
定期預金				退職給付引当金			
投資有価証券				長期未払金			
減価償却累計額 △				長期預り金			
その他の固定資産				その他の固定負債			
土地				負債の部合計	112,224	3,770	108,454
建物				純 資 産 の 部			
構築物				基本金			
機械及び装置				基本金			
車輛運搬具				国庫補助金等特別積立金			
器具及び備品				国庫補助金等特別積立金			
建設仮勘定				その他の積立金			
減価償却累計額 △				その他の積立金			
有形リース資産				次期繰越活動増減差額	2,035,949	1,953,578	82,371
権利				次期繰越活動増減差額	2,035,949	1,953,578	82,371
無形リース資産				（うち当期活動増減差額）	82,371	79,316	3,055
投資有価証券							
長期貸付金				純資産の部合計	2,035,949	1,953,578	82,371
事業区分間長期貸付金				負債及び純資産の部合計	2,148,173	1,957,348	190,825
拠点区分間長期貸付金							
サービス区分間長期貸付金							
退職給付引当資産							
長期預り金積立資産							
その他の積立資産							
差入保証金							
長期前払費用							
その他の固定資産							
資産の部合計	2,148,173	1,957,348	190,825				

計算書類に対する注記（指定計画相談支援拠点区分用）

1. 重要な会計方針
該当なし
2. 重要な会計方針の変更
該当なし
3. 採用する退職給付制度
該当なし
4. 拠点が作成する計算書類等とサービス区分
当拠点区分において作成する計算書類等は以下のとおりになっている。
 (1) 指定計画相談支援拠点計算書類(会計基準省令第1号第4様式、第2号第4様式、第3号第4様式)
 (2) 拠点区分事業活動明細書（別紙3①）は省略している。
 (3) 拠点区分資金収支明細書（別紙3⑩）は省略している。
5. 基本財産の増減の内容及び金額
該当なし
6. 基本金又は固定資産の売却若しくは処分に係る国庫補助金等特別積立金の取崩し
該当なし
7. 担保に供している資産
該当なし
8. 有形固定資産の取得価額、減価償却累計額及び当期末残高
該当なし
9. 債権額、徴収不能引当金の当期末残高、債権の当期末残高
債権額、徴収不能引当金の当期末残高、債権の当期末残高は以下のとおりである。

（単位：円）

	債権額	徴収不能引当金の当期末残高	債権の当期末残高
事業未収金	234,348	0	234,348
合 計	234,348	0	234,348

10. 満期保有目的の債券の内訳並びに帳簿価額、時価及び評価損益
該当なし
11. 重要な後発事象
該当なし
12. その他社会福祉法人の資金収支及び純資産増減の状況並びに資産、負債及び純資産の状態を明らかにするために必要な事項
該当なし

つばさ放課後クラブ拠点区分

つばさ放課後クラブ拠点区分資金収支計算書

（自）令和 4年 4月 1日（至）令和 5年 3月31日

（単位：円）

勘定科目		予算(A)	決算(B)	差異(A)-(B)	備考
事業活動による収支	収入				
	障害福祉サービス等事業収入	50,675,000	49,355,727	1,319,273	
	障害児施設給付費収入	19,600,000	20,805,412	△1,205,412	
	障害児通所給付費収入	19,600,000	20,805,412	△1,205,412	
	利用者負担金収入	840,000	1,180,046	△340,046	
	特定費用収入	240,000	333,798	△93,798	
	その他の事業収入	29,995,000	27,036,471	2,958,529	
	補助金事業収入(公費)	29,995,000	27,036,471	2,958,529	
事業活動収入計(1)	50,675,000	49,355,727	1,319,273		
事業活動による収支	支出				
	人件費支出	33,310,000	32,202,477	1,107,523	
	職員給料支出	15,401,000	15,346,861	54,139	
	職員賞与支出	3,636,000	3,595,379	40,621	
	非常勤職員給与支出	5,280,000	4,927,230	352,770	
	派遣職員費支出	5,500,000	5,210,530	289,470	
	法定福利費支出	3,493,000	3,122,477	370,523	
	事業費支出	1,320,000	1,235,450	84,550	
	給食費支出	240,000	217,991	22,009	
	消耗器具備品費支出	350,000	324,441	25,559	
	車輜費支出	730,000	693,018	36,982	
	事務費支出	16,045,000	15,917,800	127,200	
	福利厚生費支出	72,000	62,920	9,080	
	旅費交通費支出	10,000	3,148	6,852	
	研修研究費支出	7,000	6,520	480	
	事務消耗品費支出	99,000	41,691	57,309	
	修繕費支出	30,000	0	30,000	
	通信運搬費支出	128,000	127,140	860	
	会議費支出	2,000	1,485	515	
	業務委託費支出	13,800,000	13,794,660	5,340	
	手数料支出	15,000	6,160	8,840	
	賃借料支出	1,865,000	1,860,678	4,322	
	保守料支出	12,000	10,998	1,002	
	雑支出	5,000	2,400	2,600	
	事業活動支出計(2)	50,675,000	49,355,727	1,319,273	
事業活動資金収支差額(3)=(1)-(2)		0	0	0	
施設整備等による収支	収入				
	施設整備等補助金収入	0	0	0	
	施設整備等収入計(4)	0	0	0	
	支出				
固定資産取得支出	0		0		
施設整備等支出計(5)	0	0	0		
施設整備等資金収支差額(6)=(4)-(5)		0	0	0	
その他の活動による収支	収入				
	拠点区分間繰入金収入	0	0	0	
	その他の活動収入計(7)	0	0	0	
	支出				
拠点区分間繰入金支出	0	0	0		
その他の活動支出計(8)	0	0	0		
その他の活動資金収支差額(9)=(7)-(8)		0	0	0	
予備費支出(10)		0	—	0	
当期資金収支差額合計(11)=(3)+(6)+(9)-(10)		0	0	0	
前期末支払資金残高(12)		0	0	0	
当期末支払資金残高(11)+(12)		0	0	0	

つばさ放課後クラブ拠点区分事業活動計算書

（自）令和 4年 4月 1日（至）令和 5年 3月31日

（単位：円）

勘定科目		当年度決算(A)	前年度決算(B)	増減(A)-(B)		
収益	障害福祉サービス等事業収益	49,355,727	36,904,974	12,450,753		
	障害児施設給付費収益	20,805,412	16,579,100	4,226,312		
	障害児通所給付費収益	20,805,412	16,579,100	4,226,312		
	利用者負担金収益	1,180,046	881,096	298,950		
	特定費用収益	333,798	262,746	71,052		
	その他の事業収益	27,036,471	19,182,032	7,854,439		
	補助金事業収益(公費)	27,036,471	19,182,032	7,854,439		
	サービス活動収益計(1)	49,355,727	36,904,974	12,450,753		
サービス活動増減の部	費用	人件費	32,202,477	29,218,653	2,983,824	
		職員給料	15,346,861	10,253,158	5,093,703	
		職員賞与	3,595,379	3,402,160	193,219	
		非常勤職員給与	4,927,230	5,934,181	△1,006,951	
		派遣職員費	5,210,530	6,897,460	△1,686,930	
		法定福利費	3,122,477	2,731,694	390,783	
		事業費	1,235,450	1,446,173	△210,723	
		給食費	217,991	184,594	33,397	
		消耗器具備品費	324,441	738,738	△414,297	
		車輛費	693,018	522,381	170,637	
		雑費	0	460	△460	
		事務費	15,917,800	9,990,148	5,927,652	
		福利厚生費	62,920	48,796	14,124	
		旅費交通費	3,148	2,289	859	
		研修研究費	6,520	2,108	4,412	
		事務消耗品費	41,691	65,922	△24,231	
		通信運搬費	127,140	117,850	9,290	
		会議費	1,485	2,925	△1,440	
		業務委託費	13,794,660	7,899,936	5,894,724	
		手数料	6,160	7,700	△1,540	
		賃借料	1,860,678	1,842,622	18,056	
		保守料	10,998	0	10,998	
		雑費	2,400	0	2,400	
		減価償却費	29,990	29,990	0	
		減価償却費	29,990	29,990	0	
			サービス活動費用計(2)	49,385,717	40,684,964	8,700,753
			サービス活動増減差額(3)=(1)-(2)	△29,990	△3,779,990	3,750,000
サービス活動外増減の部	収益	その他のサービス活動外収益				
		サービス活動外収益計(4)	0	0	0	
	費用	その他のサービス活動外費用				
		サービス活動外費用計(5)	0	0	0	
	サービス活動外増減差額(6)=(4)-(5)	0	0	0		
	経常増減差額(7)=(3)+(6)	△29,990	△3,779,990	3,750,000		
特別増減の部	収益	拠点区分間繰入金収益	0	3,750,000	△3,750,000	
		拠点区分間繰入金収益	0	3,750,000	△3,750,000	
		特別収益計(8)	0	3,750,000	△3,750,000	
	費用	拠点区分間繰入金費用				
		特別費用計(9)	0	0	0	
	特別増減差額(10)=(8)-(9)	0	3,750,000	△3,750,000		
	当期活動増減差額(11)=(7)+(10)	△29,990	△29,990	0		
繰越活動増減差額の部		前期繰越活動増減差額(12)	147,451	177,441	△29,990	
		当期末繰越活動増減差額(13)=(11)+(12)	117,461	147,451	△29,990	
		基本金取崩額(14)	0	0	0	
		その他の積立金取崩額(15)	0	0	0	
		その他の積立金積立額(16)	0	0	0	
	次期繰越活動増減差額(17)=(13)+(14)+(15)-(16)	117,461	147,451	△29,990		

第三号第四様式（第二十七条第四項関係）

つばさ放課後クラブ拠点区分貸借対照表

令和 5年 3月31日現在

（単位：円）

資 産 の 部				負 債 の 部			
	当年度末	前年度末	増 減		当年度末	前年度末	増 減
流動資産	6,903,984	3,126,343	3,777,641	流動負債	6,903,984	3,126,343	3,777,641
現金預金	4,654,108	161,002	4,493,106	短期運営資金借入金			
有価証券				事業未払金	5,246,698	1,768,945	3,477,753
事業未収金	2,249,876	2,964,271	△714,395	その他の未払金			
未収金				支払手形			
未収補助金				役員等短期借入金			
未収収益				1年以内返済予定設備資金借入金			
受取手形				1年以内返済予定長期運営資金借入金			
貯蔵品				1年以内返済予定リース債務			
医薬品				1年以内返済予定役員等長期借入金			
診療・療養費等材料				1年以内返済予定事業区分間長期借入金			
給食用材料				1年以内返済予定拠点区分間長期借入金			
商品・製品				1年以内返済予定サービス区分間長期借入金			
仕掛品				1年以内支払予定長期未払金			
原材料				未払費用	1,467,990	1,278,463	189,527
立替金				預り金			
前払金				職員預り金	189,296	78,935	110,361
前払費用		1,070	△1,070	前受金			
1年以内回収予定長期貸付金				前受収益			
1年以内回収予定事業区分間長期貸付金				事業区分間借入金			
1年以内回収予定拠点区分間長期貸付金				拠点区分間借入金			
1年以内回収予定サービス区分間長期貸付金				サービス区分間借入金			
短期貸付金				仮受金			
事業区分間貸付金				賞与引当金			
拠点区分間貸付金				その他の流動負債			
サービス区分間貸付金				固定負債			
仮払金				設備資金借入金			
その他の流動資産				長期運営資金借入金			
徴収不能引当金				リース債務			
固定資産	117,461	147,451	△29,990	役員等長期借入金			
基本財産				事業区分間長期借入金			
土地				拠点区分間長期借入金			
建物				サービス区分間長期借入金			
定期預金				退職給付引当金			
投資有価証券				長期未払金			
減価償却累計額 △				長期預り金			
その他の固定資産	117,461	147,451	△29,990	その他の固定負債			
土地				負債の部合計	6,903,984	3,126,343	3,777,641
建物				純資産の部			
構築物				基本金			
機械及び装置				基本金			
車輛運搬具				国庫補助金等特別積立金			
器具及び備品	299,900	299,900		国庫補助金等特別積立金			
建設仮勘定				その他の積立金			
減価償却累計額 △	182,439	152,449	29,990	その他の積立金			
有形リース資産				次期繰越活動増減差額	117,461	147,451	△29,990
権利				次期繰越活動増減差額	117,461	147,451	△29,990
無形リース資産				（うち当期活動増減差額）	△29,990	△29,990	
投資有価証券							
長期貸付金				純資産の部合計	117,461	147,451	△29,990
事業区分間長期貸付金				負債及び純資産の部合計	7,021,445	3,273,794	3,747,651
拠点区分間長期貸付金							
サービス区分間長期貸付金							
退職給付引当資産							
長期預り金積立資産							
その他の積立資産							
差入保証金							
長期前払費用							
その他の固定資産							
資産の部合計	7,021,445	3,273,794	3,747,651				

計算書類に対する注記（つばさ放課後クラブ拠点区分用）

1. 重要な会計方針

該当なし

2. 重要な会計方針の変更

該当なし

3. 採用する退職給付制度

該当なし

4. 拠点が作成する計算書類等とサービス区分

当拠点区分において作成する計算書類等は以下のとおりになっている。

- (1) つばさ放課後クラブ拠点計算書類(会計基準省令第1号第4様式、第2号第4様式、第3号第4様式)
- (2) 拠点区分事業活動明細書（別紙3⑪）は省略している。
- (3) 拠点区分資金収支明細書（別紙3⑩）は省略している。

5. 基本財産の増減の内容及び金額

該当なし

6. 基本金又は固定資産の売却若しくは処分に係る国庫補助金等特別積立金の取崩し

該当なし

7. 担保に供している資産

該当なし

8. 有形固定資産の取得価額、減価償却累計額及び当期末残高

固定資産の取得価額、減価償却累計額及び当期末残高は、以下のとおりである。

（単位：円）

	取得価額	減価償却 累計額	当期末残高
器具及び備品	299,900	182,439	117,461
合 計	299,900	182,439	117,461

9. 債権額、徴収不能引当金の当期末残高、債権の当期末残高

債権額、徴収不能引当金の当期末残高、債権の当期末残高は以下のとおりである。

（単位：円）

	債権額	徴収不能引当金 の当期末残高	債権の 当期末残高
事業未収金	2,249,876	0	2,249,876
合 計	2,249,876	0	2,249,876

10. 満期保有目的の債券の内訳並びに帳簿価額、時価及び評価損益

該当なし

11. 重要な後発事象

該当なし

12. その他社会福祉法人の資金収支及び純資産増減の状況並びに資産、負債及び純資産の
状態を明らかにするために必要な事項

該当なし

基本財産及びその他の固定資産(有形・無形固定資産)の明細書
自 令和4年 4月 1日 至 令和5年 3月31日

拠点区分：つばさ放課後クラブ拠点

(単位：円)

資産の種類及び名称	期首帳簿価額(A)		当期増加額(B)		当期減価償却額(C)		当期減少額(D)		期末帳簿価額 (E=A+B-C-D)		減価償却累計額(F)		期末取得原価 (G=E+F)		摘要
	うち国庫補助金等の額		うち国庫補助金等の額		うち国庫補助金等の額		うち国庫補助金等の額		うち国庫補助金等の額		うち国庫補助金等の額		うち国庫補助金等の額		
【その他の固定資産(有形固定資産)】															
【器具・備品】	147,451	0	0	0	29,990	0	0	0	117,461	0	182,439	0	299,900	0	
その他の固定資産(有形固定資産)計	147,451	0	0	0	29,990	0	0	0	117,461	0	182,439	0	299,900	0	
その他の固定資産計	147,451	0	0	0	29,990	0	0	0	117,461	0	182,439	0	299,900	0	
基本財産及びその他の固定資産計	147,451	0	0	0	29,990	0	0	0	117,461	0	182,439	0	299,900	0	
将来入金予定の償還補助金の額	0	0	0	0	0	0	0	0	0	0	0	0	0	0	
差 引	147,451	0	0	0	29,990	0	0	0	117,461	0	182,439	0	299,900	0	

就劳支援事業拠点区分

就労支援事業拠点区分資金収支計算書

（自）令和 4年 4月 1日（至）令和 5年 3月31日

（単位：円）

勘定科目		予算(A)	決算(B)	差異(A)-(B)	備考	
事業活動による収支	収入	障害福祉サービス等事業収入	32,795,000	31,533,889	1,261,111	
		その他の事業収入	32,795,000	31,533,889	1,261,111	
		受託事業収入(公費)	32,795,000	31,533,889	1,261,111	
		事業活動収入計(1)	32,795,000	31,533,889	1,261,111	
	支出	人件費支出	31,142,000	30,298,059	843,941	
		職員給料支出	12,282,000	12,193,686	88,314	
		職員賞与支出	3,771,000	3,762,920	8,080	
		非常勤職員給与支出	10,598,000	10,293,729	304,271	
		法定福利費支出	4,491,000	4,047,724	443,276	
		事業費支出	49,000	0	49,000	
		保険料支出	49,000	0	49,000	
		事務費支出	1,604,000	1,235,830	368,170	
		福利厚生費支出	148,000	132,699	15,301	
		旅費交通費支出	370,000	247,477	122,523	
		研修研究費支出	26,000	756	25,244	
		事務消耗品費支出	200,000	189,791	10,209	
		印刷製本費支出	75,000	72,827	2,173	
		通信運搬費支出	427,000	419,557	7,443	
		広報費支出	30,000	0	30,000	
		手数料支出	20,000	10,320	9,680	
賃借料支出	198,000	83,470	114,530			
雑支出	110,000	78,933	31,067			
	事業活動支出計(2)	32,795,000	31,533,889	1,261,111		
	事業活動資金収支差額(3)=(1)-(2)	0	0	0		
施設整備等による収支	収入	施設整備等補助金収入	0	0	0	
		施設整備等収入計(4)	0	0	0	
	支出	固定資産取得支出	0	0	0	
		施設整備等支出計(5)	0	0	0	
	施設整備等資金収支差額(6)=(4)-(5)	0	0	0		
その他の活動による収支	収入	拠点区分間繰入金収入	0	0	0	
		その他の活動収入計(7)	0	0	0	
	支出	拠点区分間繰入金支出	0	0	0	
		その他の活動支出計(8)	0	0	0	
	その他の活動資金収支差額(9)=(7)-(8)	0	0	0		
	予備費支出(10)	0	—	0		
	当期資金収支差額合計(11)=(3)+(6)+(9)-(10)	0	0	0		
	前期末支払資金残高(12)	0	0	0		
	当期末支払資金残高(11)+(12)	0	0	0		

就労支援事業拠点区分事業活動計算書

（自）令和 4年 4月 1日（至）令和 5年 3月31日

（単位：円）

勘定科目		当年度決算(A)	前年度決算(B)	増減(A)-(B)	
サービス活動増減の部	収益	障害福祉サービス等事業収益	31,533,889	31,626,673	△92,784
		その他の事業収益	31,533,889	31,626,673	△92,784
		受託事業収益(公費)	31,533,889	31,626,673	△92,784
		サービス活動収益計(1)	31,533,889	31,626,673	△92,784
	費用	人件費	30,298,059	30,115,562	182,497
		職員給料	12,193,686	11,303,028	890,658
		職員賞与	3,762,920	3,453,678	309,242
		非常勤職員給与	10,293,729	11,207,915	△914,186
		法定福利費	4,047,724	4,150,941	△103,217
		事務費	1,235,830	1,511,111	△275,281
		福利厚生費	132,699	106,965	25,734
		旅費交通費	247,477	237,878	9,599
		研修研究費	756	76,804	△76,048
		事務消耗品費	189,791	288,988	△99,197
		印刷製本費	72,827	50,523	22,304
		通信運搬費	419,557	425,972	△6,415
		業務委託費	0	132,000	△132,000
		手数料	10,320	11,530	△1,210
		賃借料	83,470	132,848	△49,378
		雑費	78,933	47,603	31,330
	サービス活動費用計(2)	31,533,889	31,626,673	△92,784	
	サービス活動増減差額(3)=(1)-(2)	0	0	0	
サービス活動外増減の部	収益	施設整備等補助金収入	0	0	0
		サービス活動外収益計(4)	0	0	0
	費用	固定資産取得支出	0	0	0
		サービス活動外費用計(5)	0	0	0
	サービス活動外増減差額(6)=(4)-(5)	0	0	0	
	経常増減差額(7)=(3)+(6)	0	0	0	
特別増減の部	収益	拠点区分間繰入金収入	0	0	0
		特別収益計(8)	0	0	0
	費用	拠点区分間繰入金支出	0	0	0
		特別費用計(9)	0	0	0
	特別増減差額(10)=(8)-(9)	0	0	0	
	当期活動増減差額(11)=(7)+(10)	0	0	0	
繰越活動増減差額の部		前期繰越活動増減差額(12)	0	0	0
		当期末繰越活動増減差額(13)=(11)+(12)	0	0	0
		基本金取崩額(14)	0	0	0
		その他の積立金取崩額(15)	0	0	0
		その他の積立金積立額(16)	0	0	0
	次期繰越活動増減差額(17)=(13)+(14)+(15)-(16)	0	0	0	

就労支援事業拠点区分貸借対照表

令和 5年 3月31日現在

（単位：円）

資 産 の 部				負 債 の 部			
	当年度末	前年度末	増 減		当年度末	前年度末	増 減
流動資産	2,480,380	1,734,601	745,779	流動負債	2,480,380	1,734,601	745,779
現金預金	1,086,212	1,734,601	△648,389	短期運営資金借入金			
有価証券				事業未払金	1,362,939	1,258,291	104,648
事業未収金	1,390,842		1,390,842	その他の未払金			
未収金				支払手形			
未収補助金				役員等短期借入金			
未収収益				1年以内返済予定設備資金借入金			
受取手形				1年以内返済予定長期運営資金借入金			
貯蔵品				1年以内返済予定リース債務			
医薬品				1年以内返済予定役員等長期借入金			
診療・療養費等材料				1年以内返済予定事業区分間長期借入金			
給食用材料				1年以内返済予定拠点区分間長期借入金			
商品・製品				1年以内返済予定サービス区分間長期借入金			
仕掛品				1年以内支払予定長期未払金			
原材料				未払費用	1,000,517	368,200	632,317
立替金				預り金			
前払金				職員預り金	116,924	108,110	8,814
前払費用	3,326		3,326	前受金			
1年以内回収予定長期貸付金				前受収益			
1年以内回収予定事業区分間長期貸付金				事業区分間借入金			
1年以内回収予定拠点区分間長期貸付金				拠点区分間借入金			
1年以内回収予定サービス区分間長期貸付金				サービス区分間借入金			
短期貸付金				仮受金			
事業区分間貸付金				賞与引当金			
拠点区分間貸付金				その他の流動負債			
サービス区分間貸付金				固定負債			
仮払金				設備資金借入金			
その他の流動資産				長期運営資金借入金			
徴収不能引当金				リース債務			
固定資産				役員等長期借入金			
基本財産				事業区分間長期借入金			
土地				拠点区分間長期借入金			
建物				サービス区分間長期借入金			
定期預金				退職給付引当金			
投資有価証券				長期未払金			
減価償却累計額 △				長期預り金			
その他の固定資産				その他の固定負債			
土地				負債の部合計	2,480,380	1,734,601	745,779
建物				純資産の部			
構築物				基本金			
機械及び装置				基本金			
車輛運搬具				国庫補助金等特別積立金			
器具及び備品				国庫補助金等特別積立金			
建設仮勘定				その他の積立金			
減価償却累計額 △				その他の積立金			
有形リース資産				次期繰越活動増減差額			
権利				次期繰越活動増減差額			
無形リース資産				（うち当期活動増減差額）			
投資有価証券							
長期貸付金				純資産の部合計			
事業区分間長期貸付金				負債及び純資産の部合計	2,480,380	1,734,601	745,779
拠点区分間長期貸付金							
サービス区分間長期貸付金							
退職給付引当資産							
長期預り金積立資産							
その他の積立資産							
差入保証金							
長期前払費用							
その他の固定資産							
資産の部合計	2,480,380	1,734,601	745,779				

計算書類に対する注記（就労支援事業拠点区分用）

1. 重要な会計方針
該当なし
2. 重要な会計方針の変更
該当なし
3. 採用する退職給付制度
該当なし
4. 拠点が作成する計算書類等とサービス区分
当拠点区分において作成する計算書類等は以下のとおりになっている。
 - (1) 就労支援事業拠点計算書類(会計基準省令第1号第4様式、第2号第4様式、第3号第4様式)
 - (2) 拠点区分事業活動明細書（別紙3①）は省略している。
 - (3) 拠点区分資金収支明細書（別紙3⑩）は省略している。
5. 基本財産の増減の内容及び金額
該当なし
6. 基本金又は固定資産の売却若しくは処分に係る国庫補助金等特別積立金の取崩し
該当なし
7. 担保に供している資産
該当なし
8. 有形固定資産の取得価額、減価償却累計額及び当期末残高
該当なし
9. 債権額、徴収不能引当金の当期末残高、債権の当期末残高
該当なし
10. 満期保有目的の債券の内訳並びに帳簿価額、時価及び評価損益
該当なし
11. 重要な後発事象
該当なし
12. その他社会福祉法人の資金収支及び純資産増減の状況並びに資産、負債及び純資産の状態を明らかにするために必要な事項
該当なし